

# Des activités d'orpaillage dans le massif de Stavelot au haut Moyen Âge ?

Muriel van Ruymbeke





Des activités  
d'orpaillage  
dans le  
massif de  
Stavelot au  
haut Moyen  
Âge ?

- Cartographie des traces d'exploitation
- Cartographie des implantations alto médiévales
- Questions
- Perspectives



# Cartographie des traces d'exploitation

Contexte

The image features a minimalist design with a white rectangular area on the left and a gray rectangular area on the right. The gray area is partially covered by a yellow triangle in the bottom right corner. The word 'Contexte' is written in the gray area.







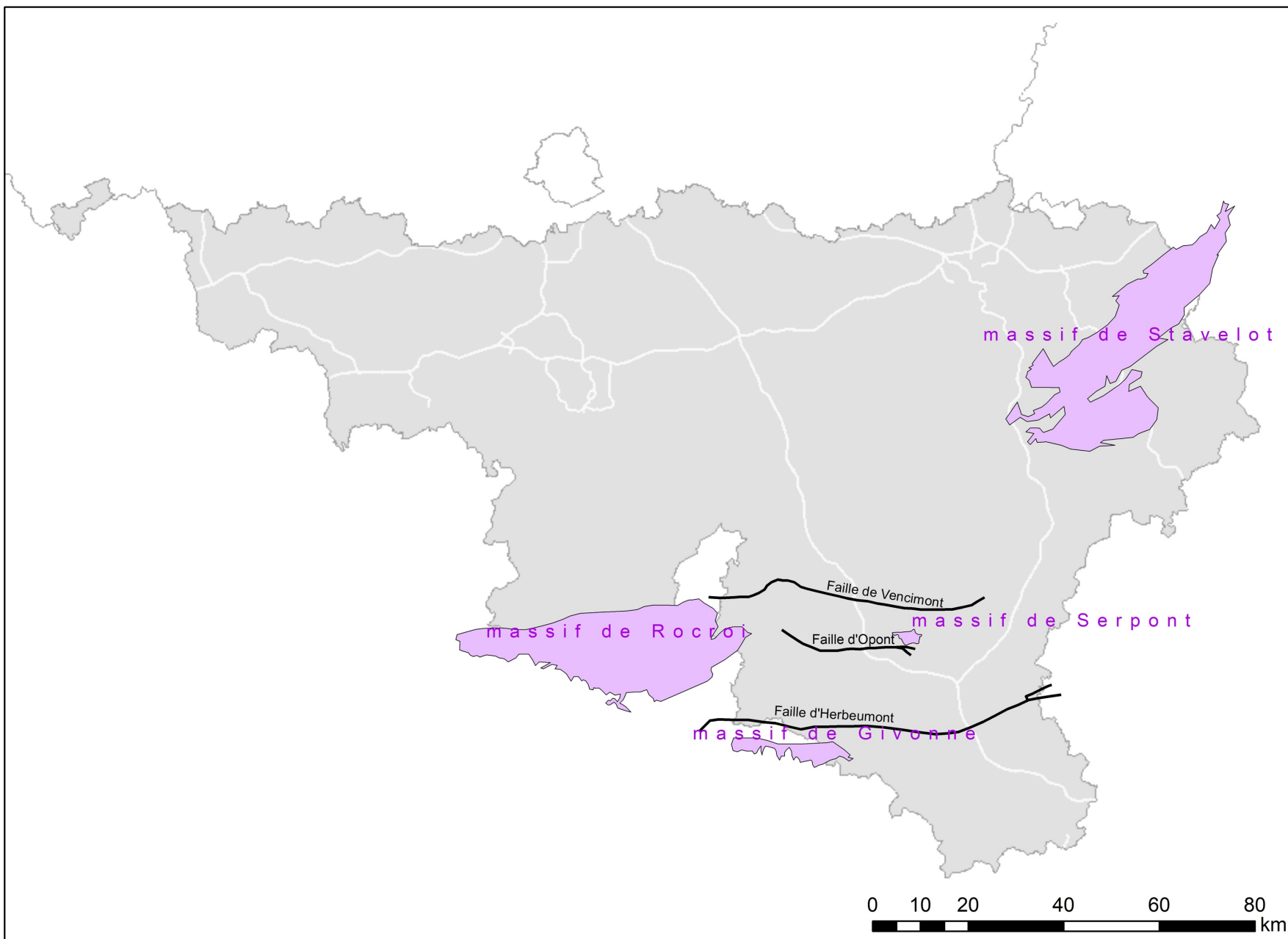




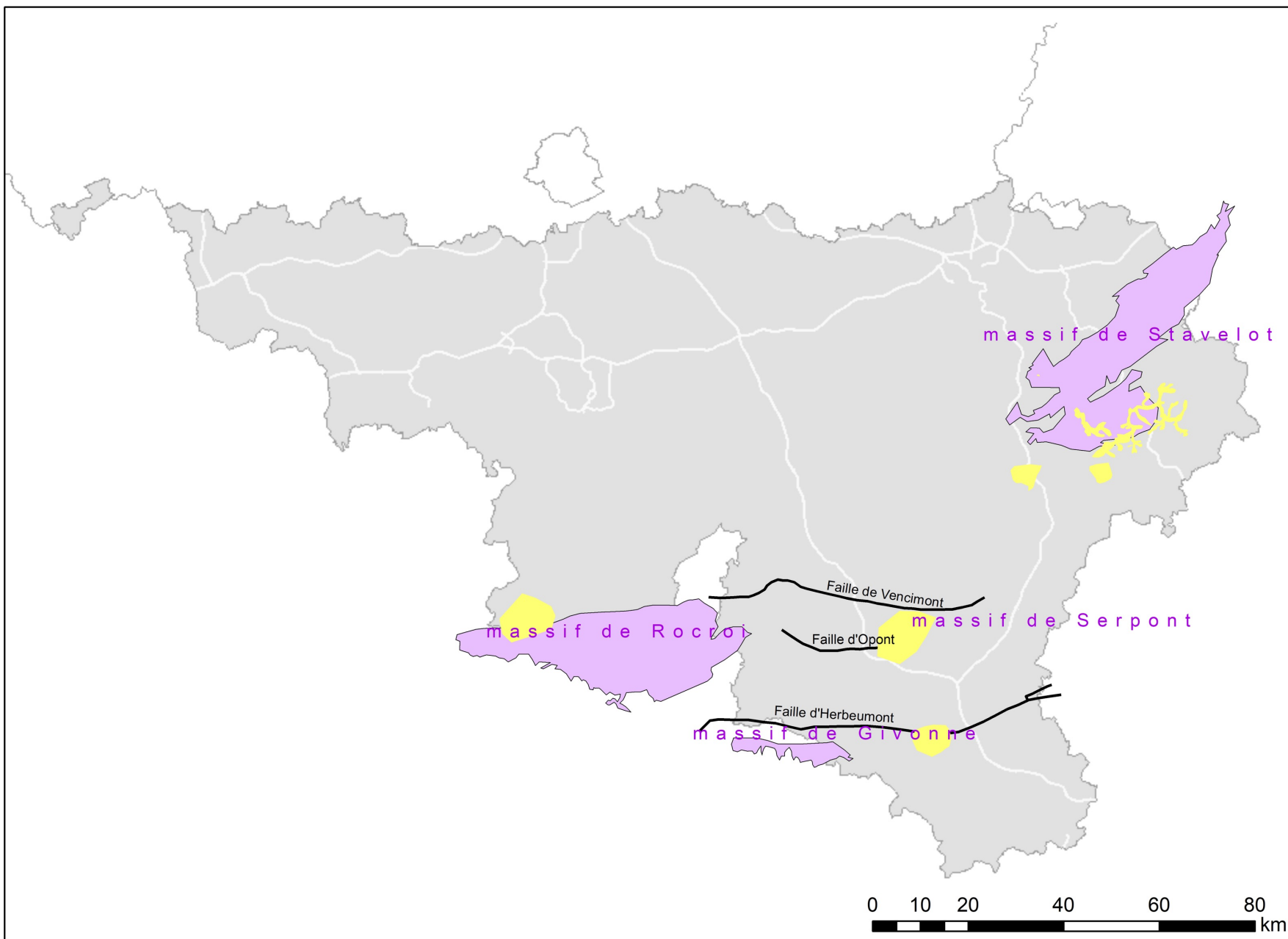


©Livingstone 09 (Travail Personnel)

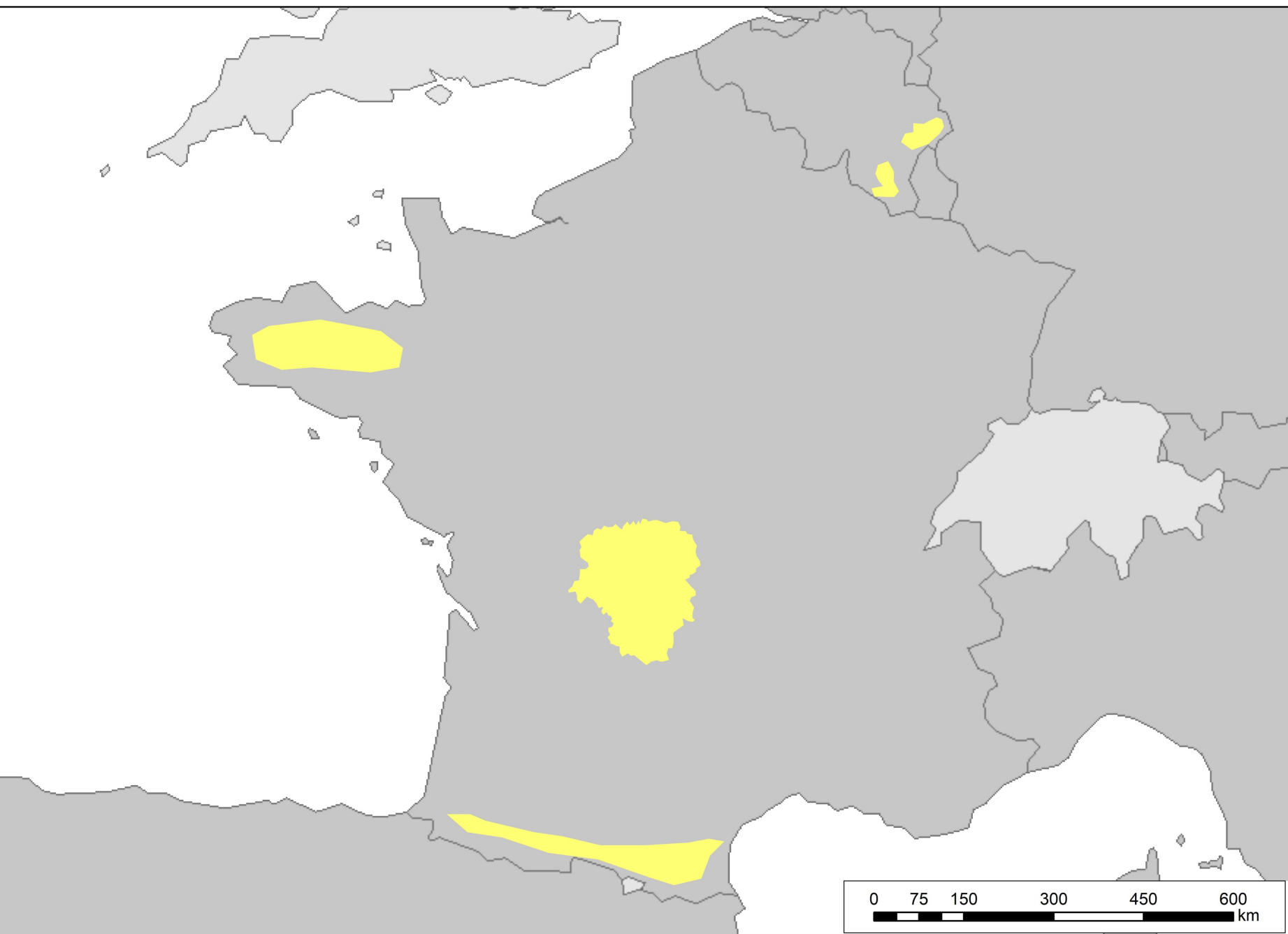














# Cartographie des traces d'exploitation

Sources





## LES GISEMENTS AURIFÈRES DE BELGIQUE

Étude archéologique et géologique

par Jean-Claude GILLET

### Introduction

Au début du  $xx^e$  siècle, de nombreux journaux belges et allemands annonçèrent des découvertes d'or dans nos Ardennes. Leurs relations fantaisistes amenèrent cependant quelques géologues à s'intéresser de plus près au problème.

Effectivement, les habitants de la Haute Amblève s'étaient mis à orpailler les rivières locales, reprenant une technique assez primitive que 2000 ans auparavant les hommes de l'âge du fer avaient élaborée. Les vestiges de ces anciennes exploitations se rencontraient en très grand nombre au bord des ruisseaux ardennais. Actuellement, ils sont en voie de disparition.

Le double intérêt archéologique et géologique que présente le problème de l'or en Belgique nous a suggéré d'en entreprendre l'étude la plus complète possible.

Les buts poursuivis par ce travail sont les suivants :

- Rappeler les diverses phases de l'histoire des recherches aurifères dans notre pays ;
- Étudier, par la géologie, le véritable caractère des amas alluvionnaires qui mamelonnent le cours de l'Amblève et de ses affluents ;
- Recenser et situer ces vestiges ;
- Examiner la situation et les caractères du filon aurifère ardennais, ainsi que ses éventuelles possibilités d'exploitation ;
- Établir, par le biais de l'archéologie et des témoignages antiques, l'origine des premiers orpailages sur notre sol.

## LES ANTIQUES EXPLOITATIONS AURIFÈRES DU MASSIF CAMBRIEN DE SERPONT

par Jean-Claude GILLET

Le petit massif cambrien de Serpont qui s'élève au cœur des Ardennes, à 3 km. au nord de Libramont, fut longtemps négligé par les géologues, ceux-ci préférant étudier les massifs cambriens de Rocroi (900 km<sup>2</sup> d'étendue, dont la majeure partie en territoire français) et de Stavelot (1500 km<sup>2</sup>) qui, avec ses multiples affleurements, est certainement le mieux connu.

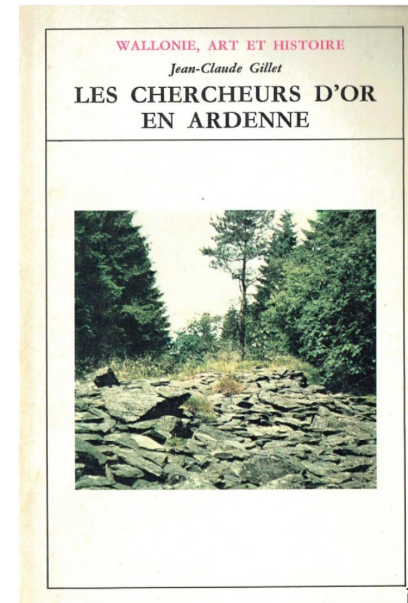
Diverses raisons expliquent pareil état de fait : d'abord, le peu d'importance du massif de Serpont (2.300 m de longueur nord-sud et de 569 à 500 m de largeur est-ouest) ; ensuite, la couverture forestière du terrain, extrêmement dense à cause de plantations d'épicéas ; enfin, la difficulté d'accès, due aux vastes propriétés privées où il est interdit de circuler.

Le massif cambrien de Serpont est remarquable à plusieurs points de vue, notamment par ses anciens vestiges d'orpaillage indiquant la présence de filons aurifères de type alluvionnaire, et leur exploitation passée. J'en ai traité succinctement dans de précédentes études<sup>1</sup> mais le sujet mérite qu'on s'y attarde quelque peu.

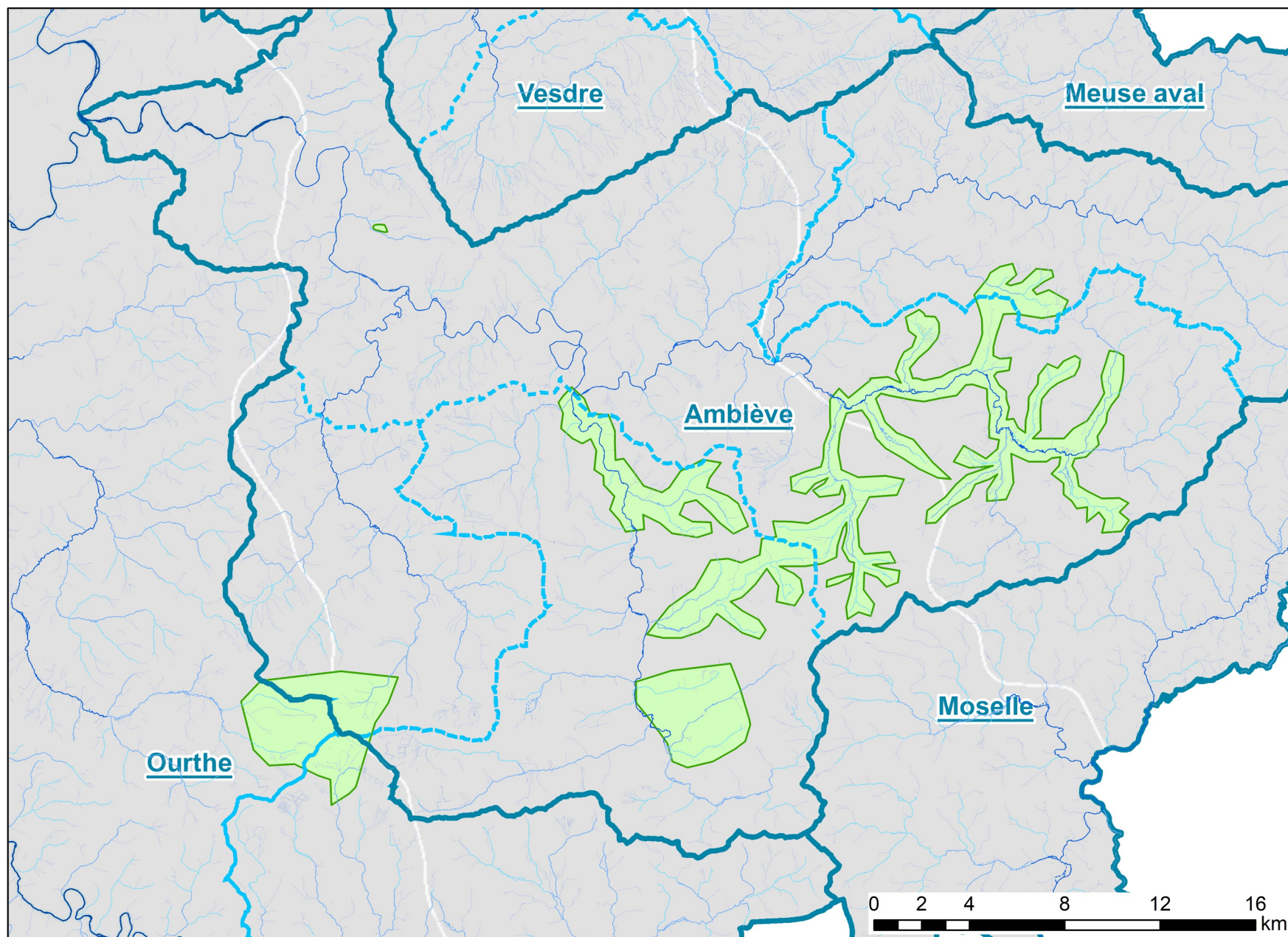
<sup>1</sup> GILLET, Jean-Claude, Die Goldsuche im Ardennen-Eifel Gebiet (*Zeitschen Ferns und Schachtel*, St. Vith, n° 4-8, April-August, 1969) ;  
Goldsuche im Ardennen und Eifel Gebiet (*Jahrbuch*, 1970, pp. 111-142) ;

Les gisements aurifères de Belgique (*Bull. Chem. Wall.*, tome XXI, 1970, pp. 121-152) ;  
Quand les Belges se ruèrent vers l'or (*Journal Le Soir* des 14, 15 et 16 octobre 1970).

- GILLET 1970, Gillet 1973, Gillet 1976

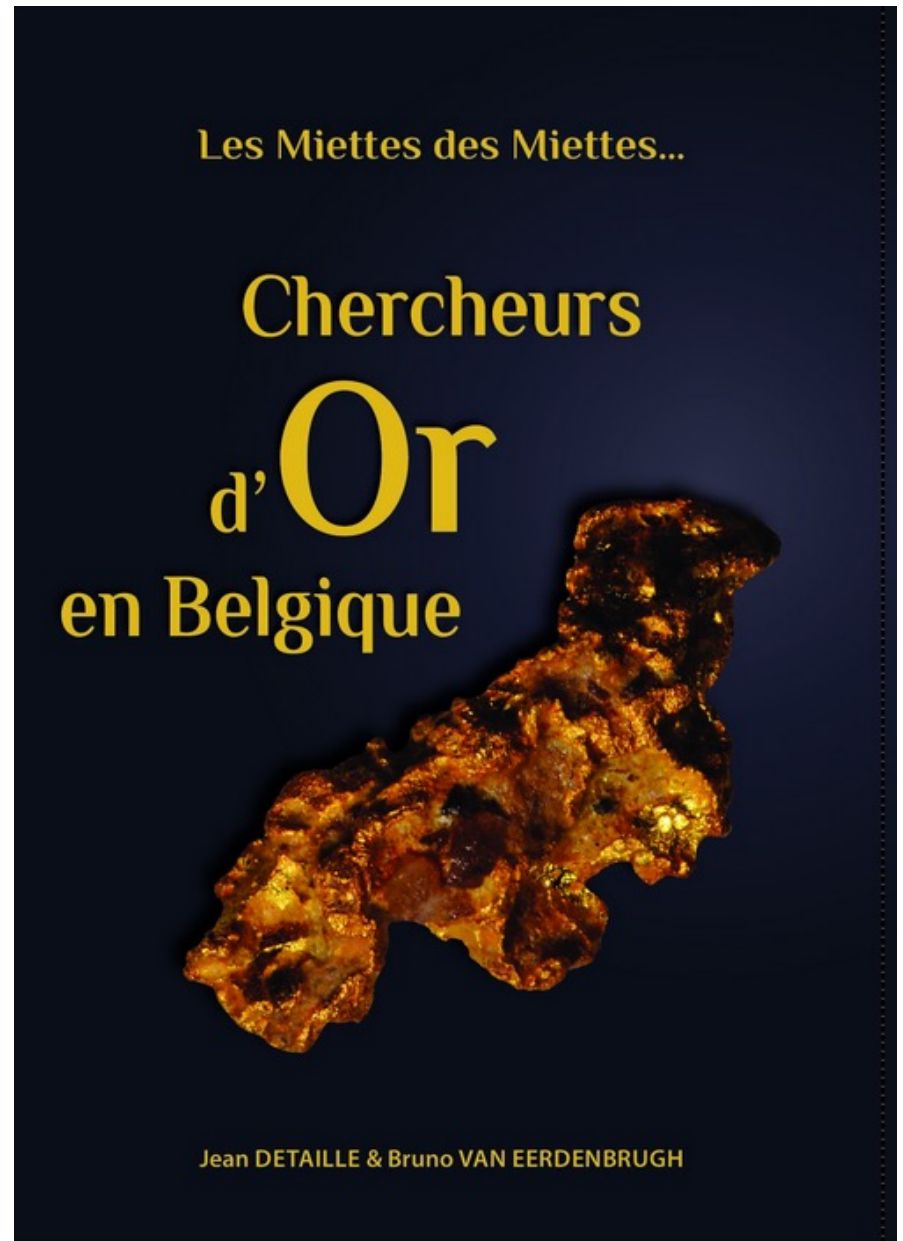




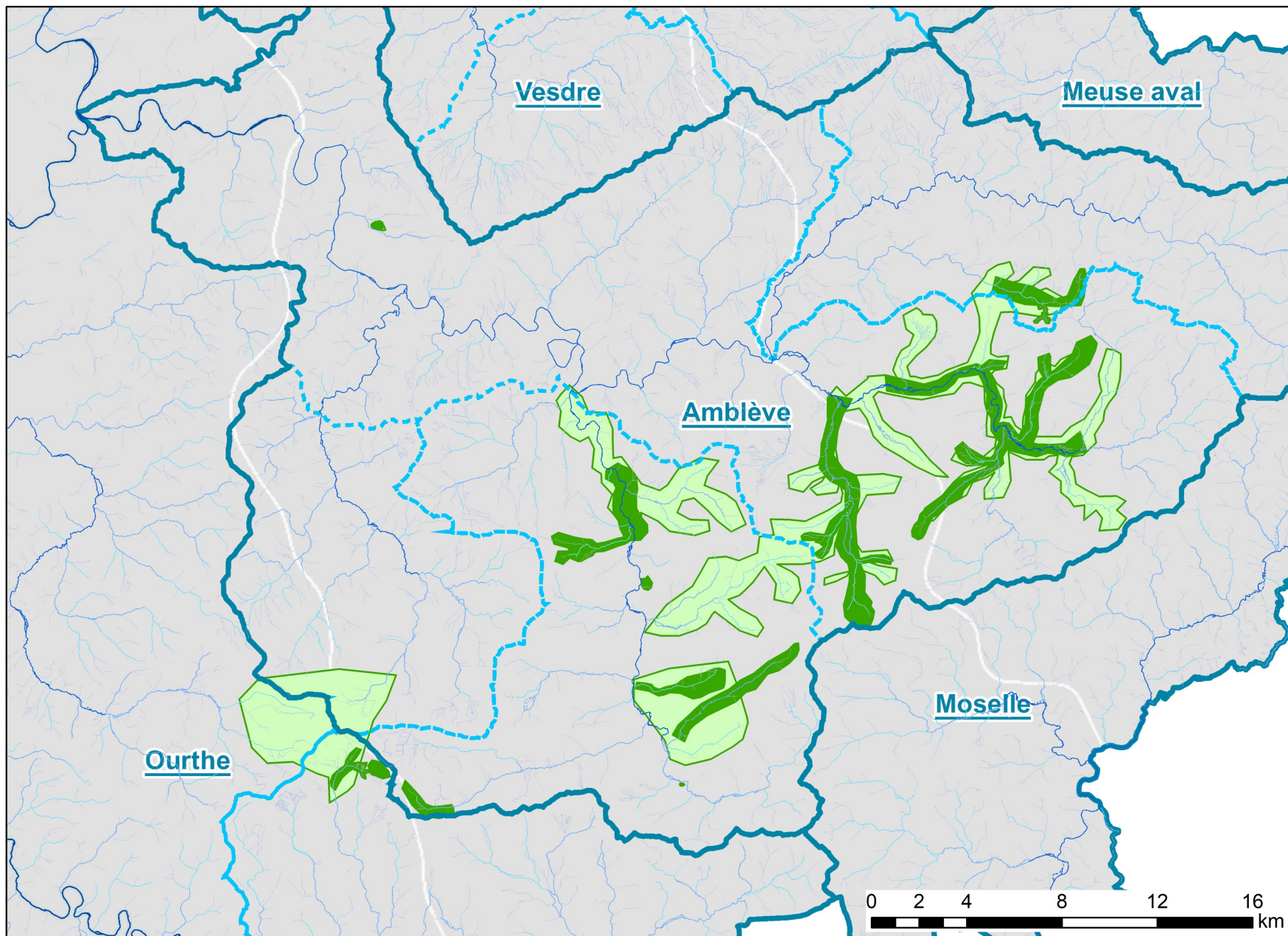




- 
- DETAILLE ET VAN EERDENBRUGH 2014











---

- BAUDOUX 2018

IMPACTS DE L'ORPAILLAGE SUR LES RIVIÈRES ARDENNAISES

PRÉSIDENT : Pr Serge Schmitz  
PROMOTEUR : Dr Geoffrey Houbrechts  
CO-PROMOTEUR : Pr François Petit  
LECTEURS : Pr Serge Schmitz et Dr Xavier Fettweis  
DATE DE DÉFENSE : Septembre 2018

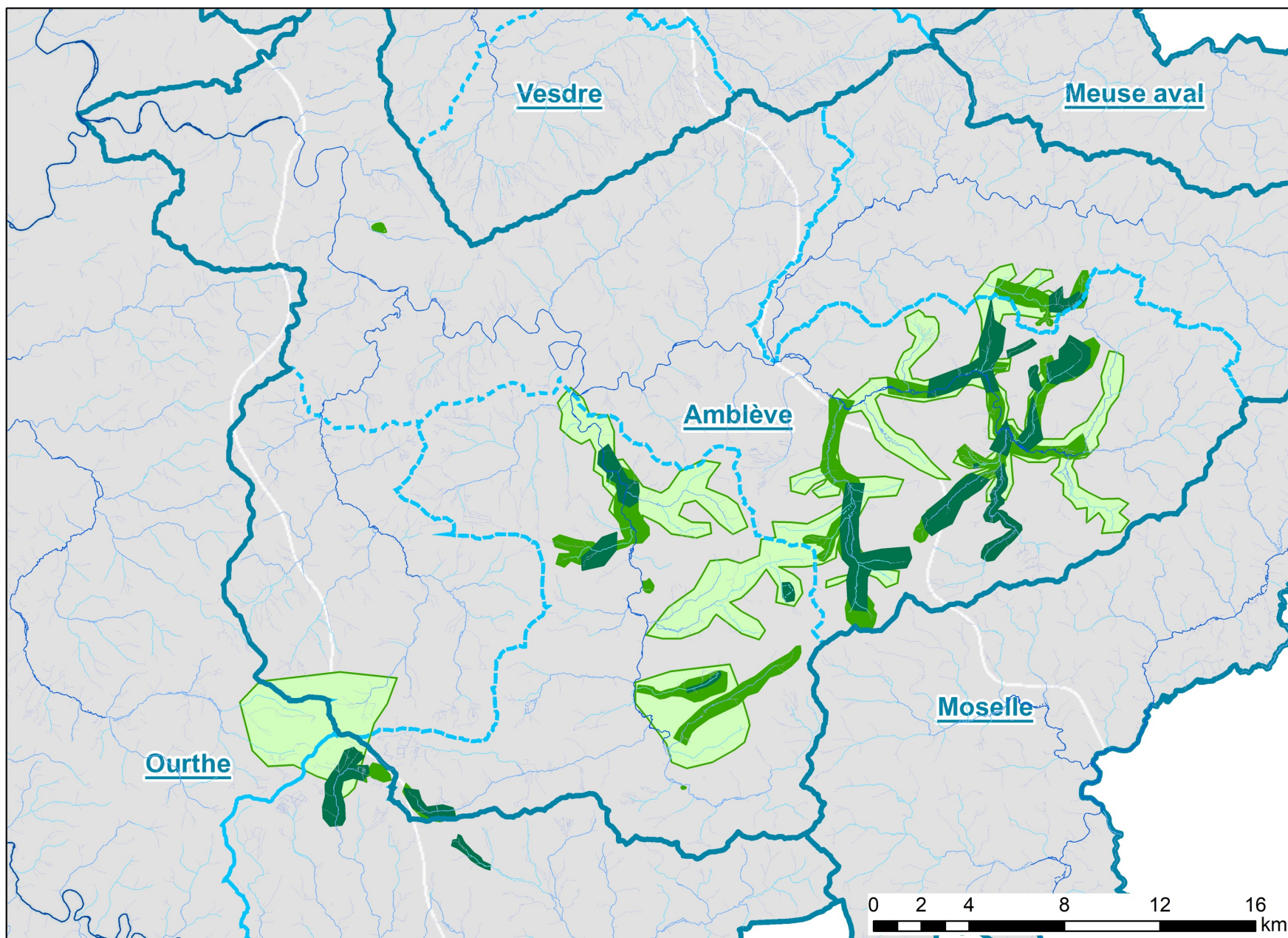
MÉMOIRE DE MASTER EN SCIENCES GÉOGRAPHIQUES, ORIENTATION GÉNÉRALE, À FINALITÉ  
SPÉCIALISÉE EN GÉOMORPHOLOGIE.

BAUDOUX Amaury

ANNÉE ACADÉMIQUE 2017-2018

---





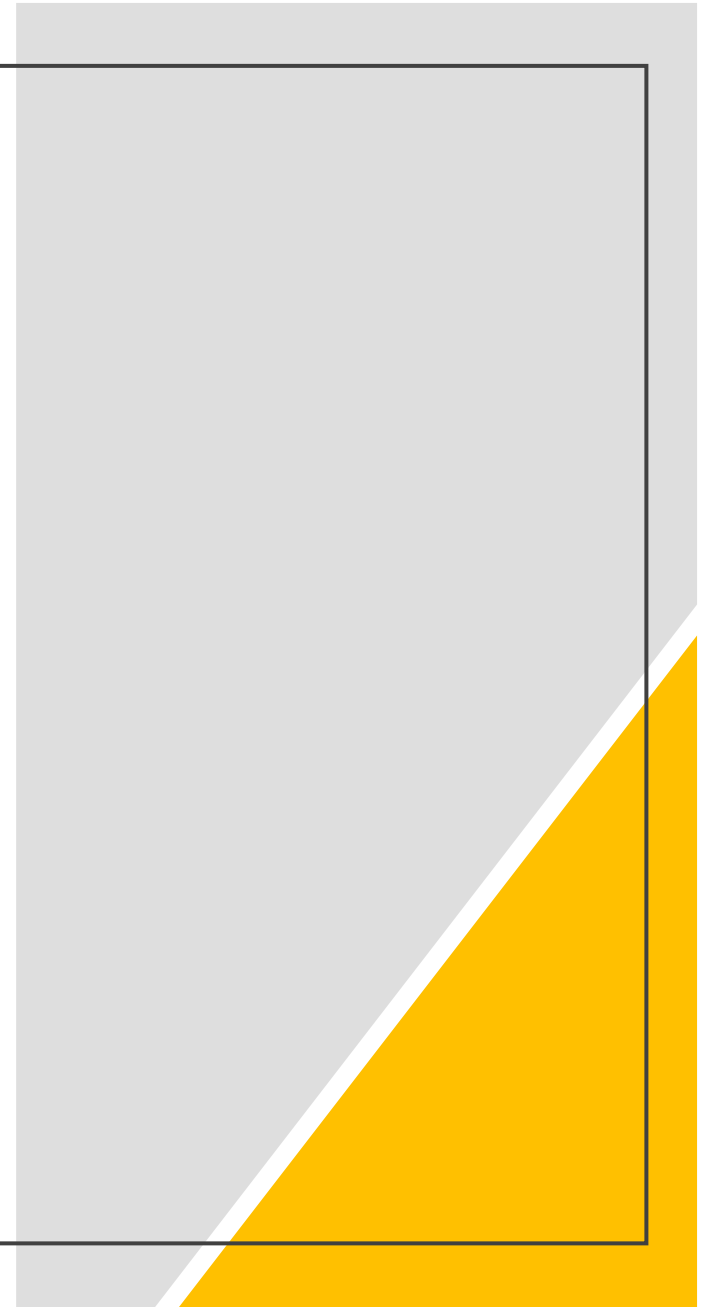


# Attributions chronologiques / datations

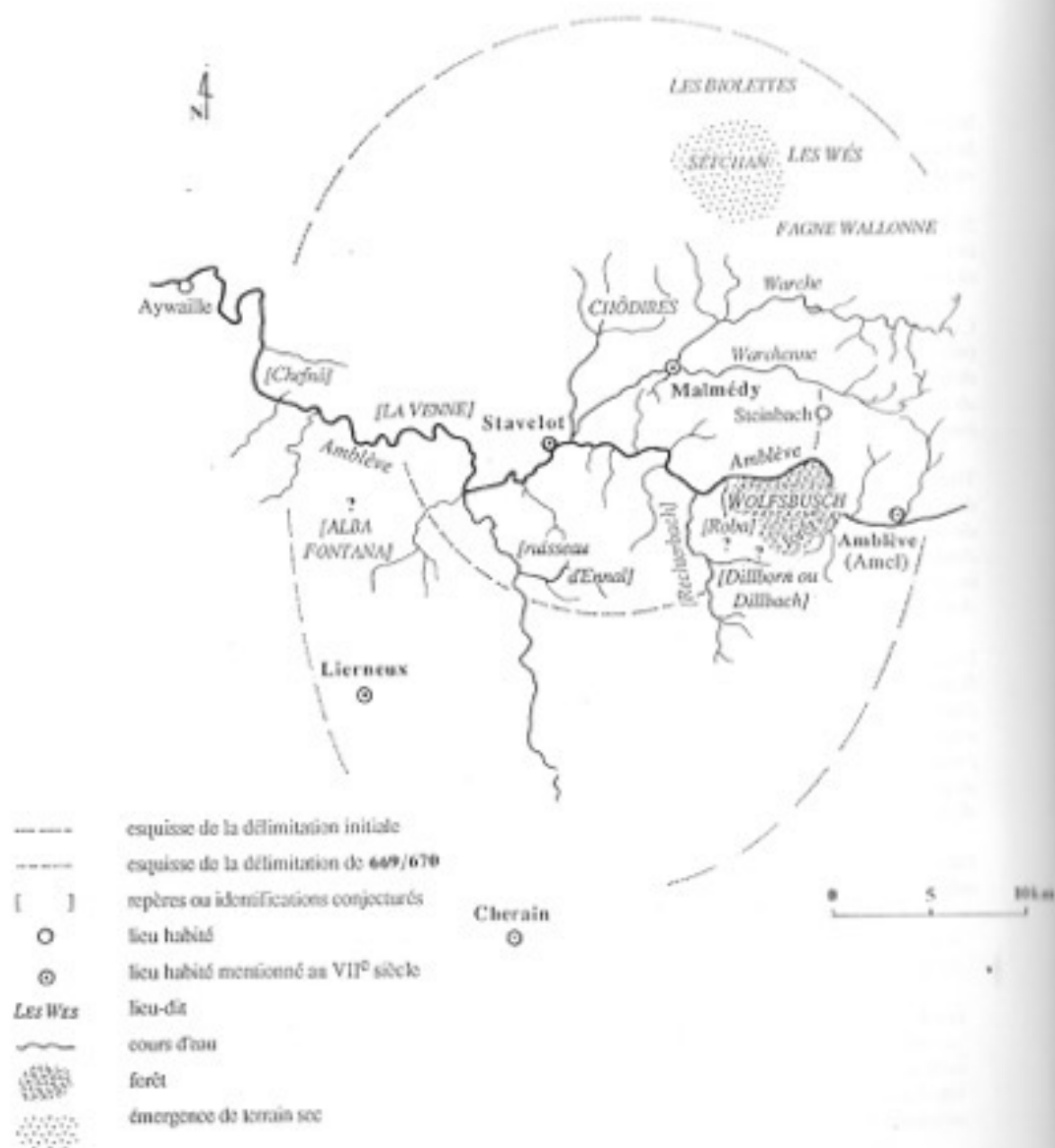
- Age du Fer ?
- Bas empire étais et pelle du Massotais
- Avant 1600 site de la Rougerie



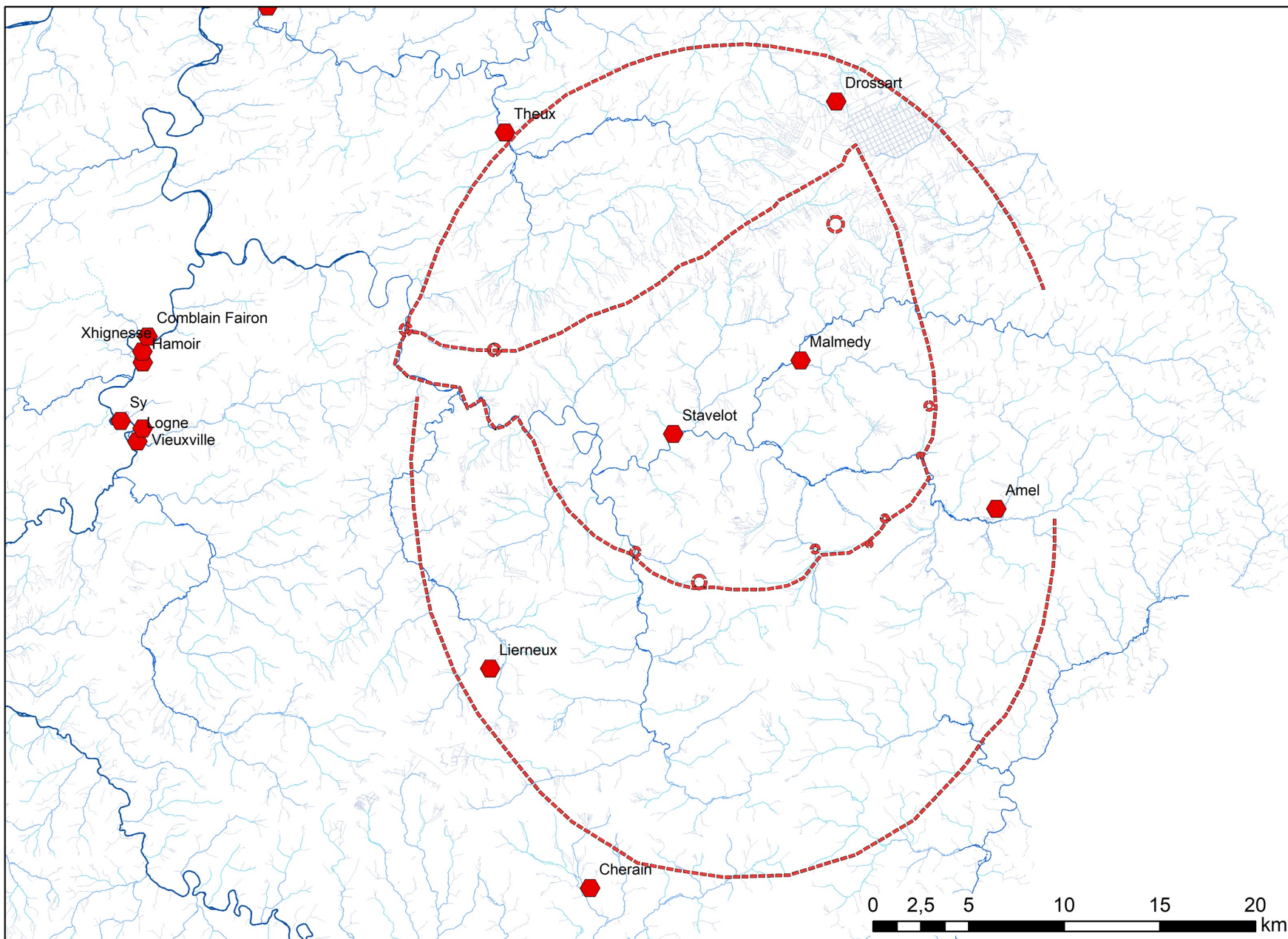
# Cartographie des implantations alto médiévales



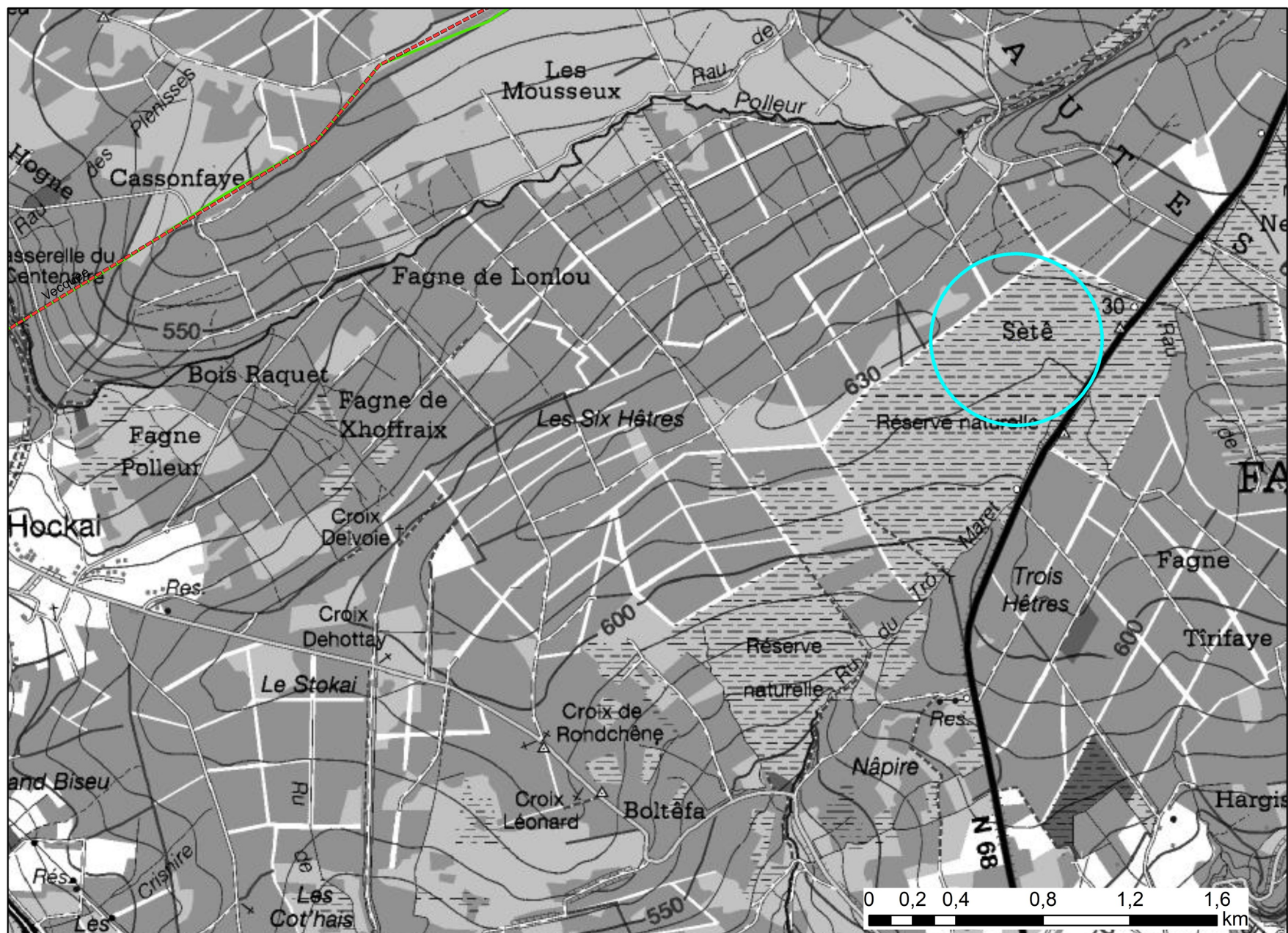




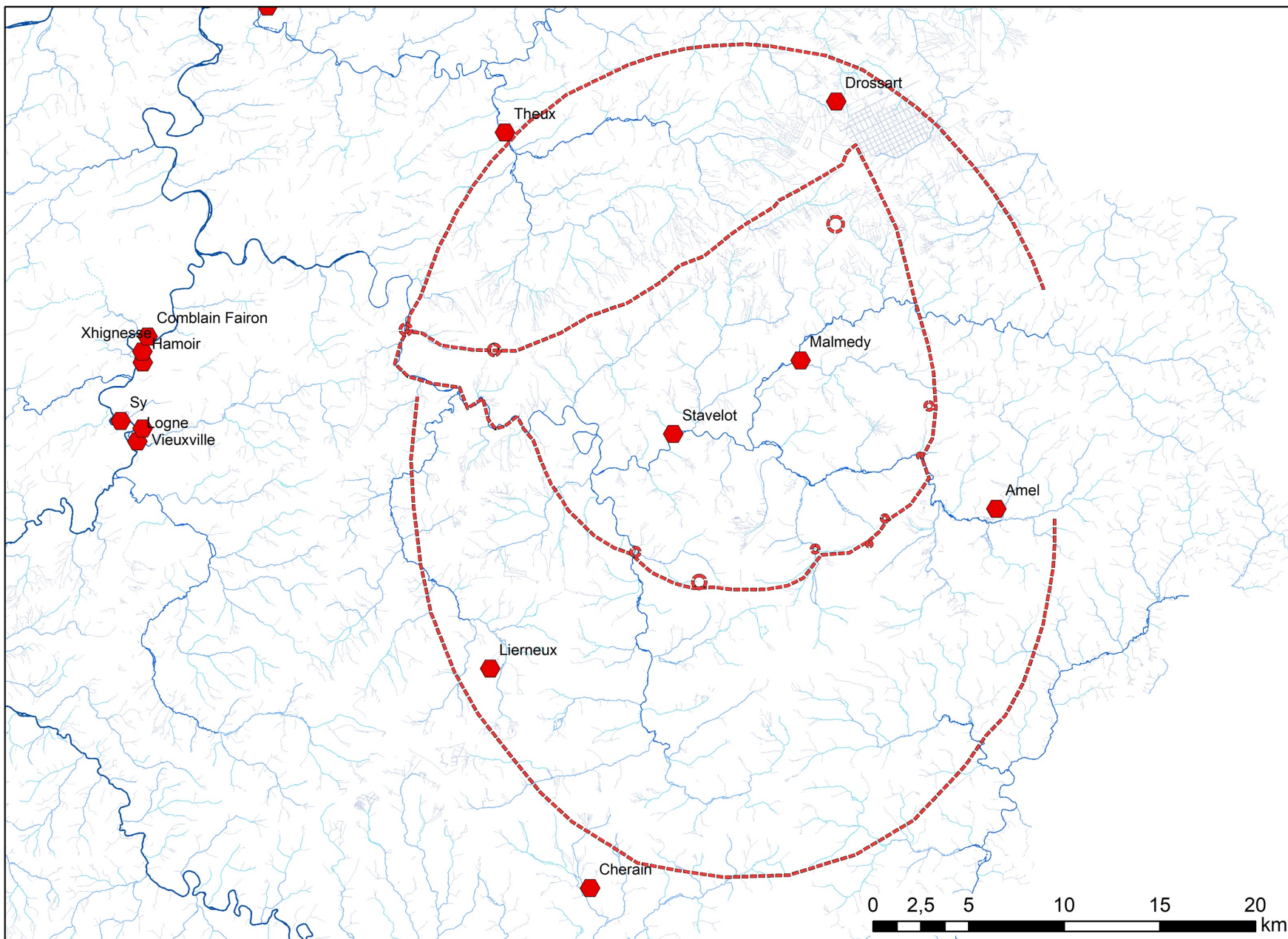




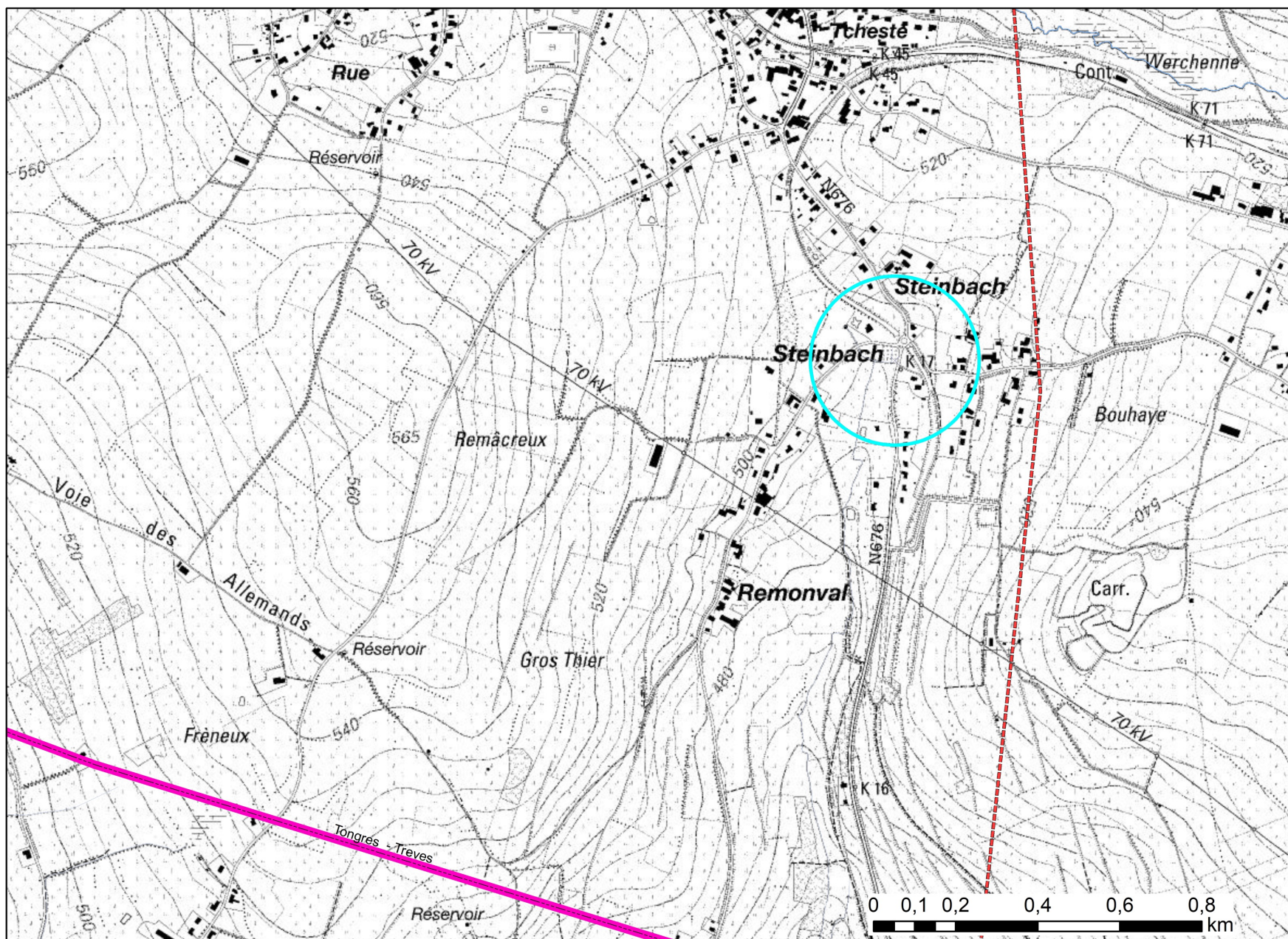




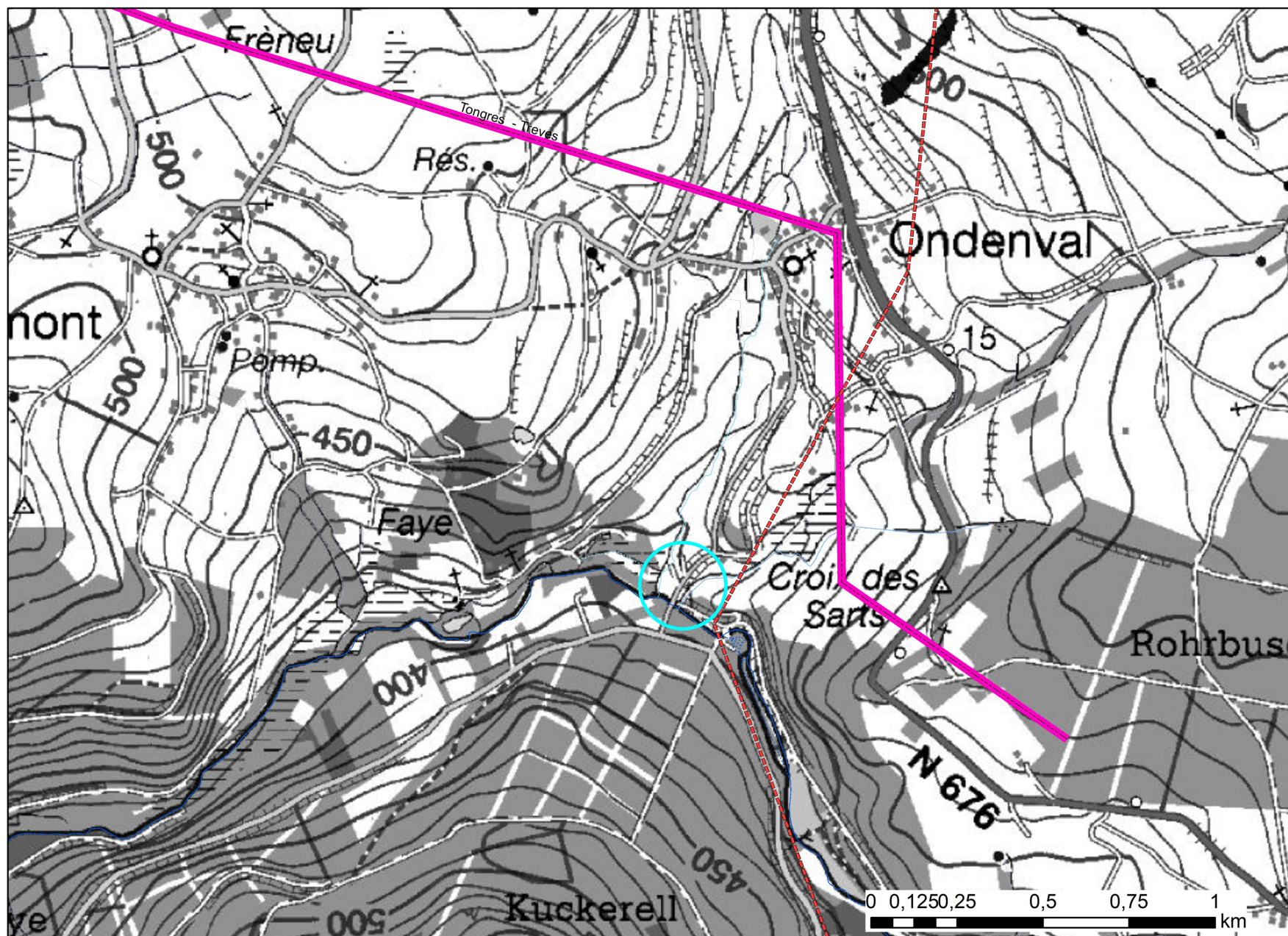




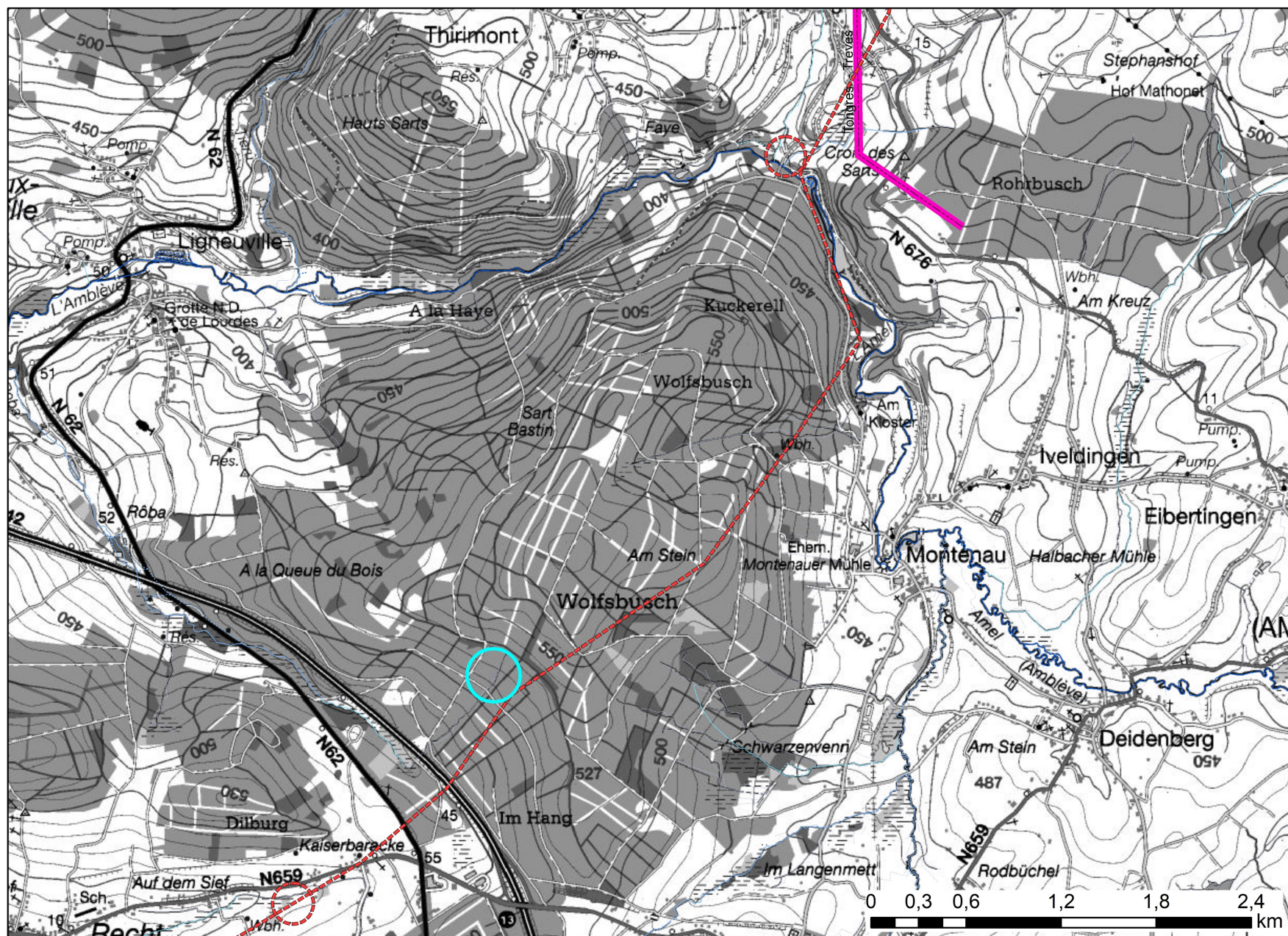




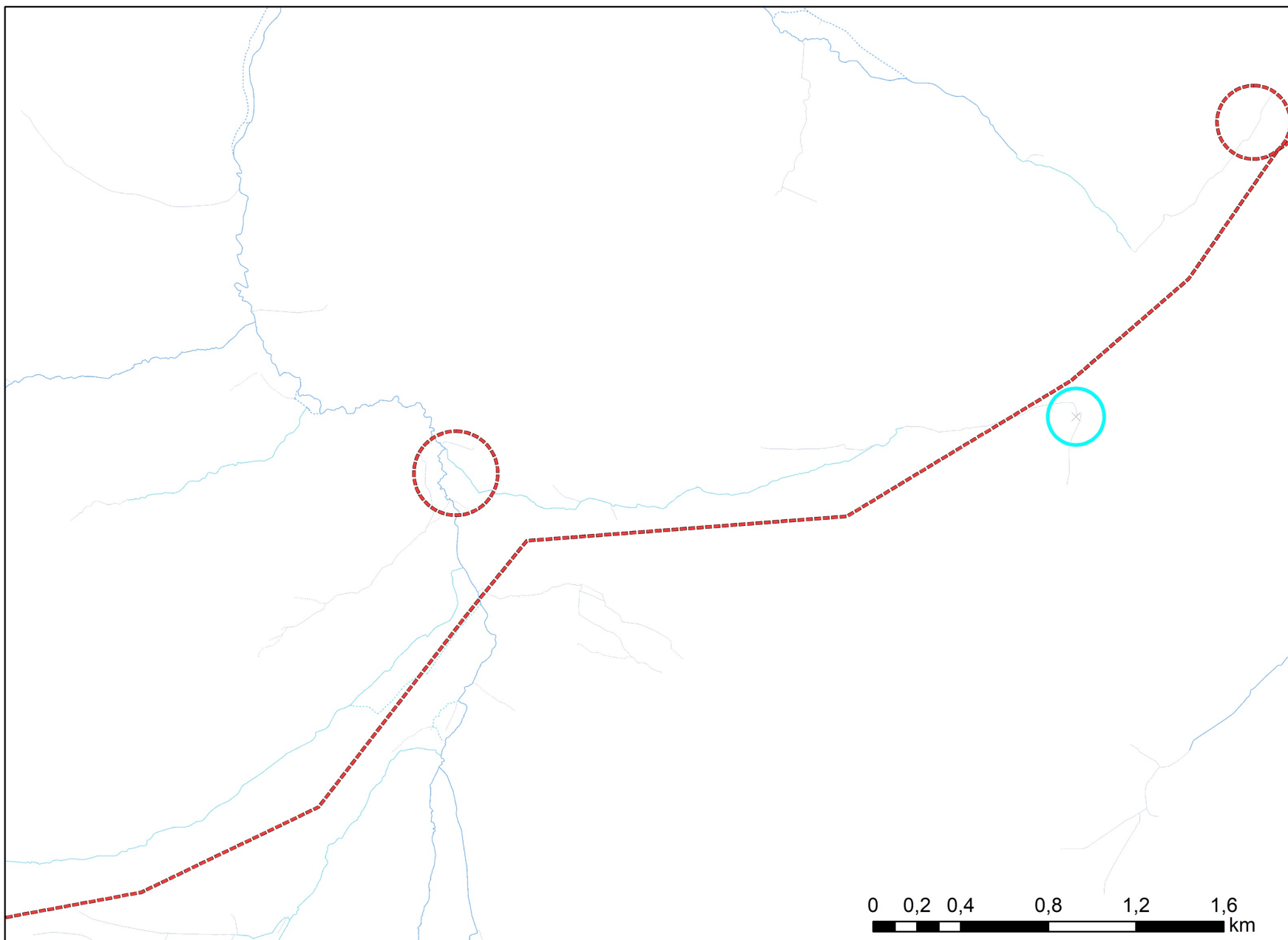




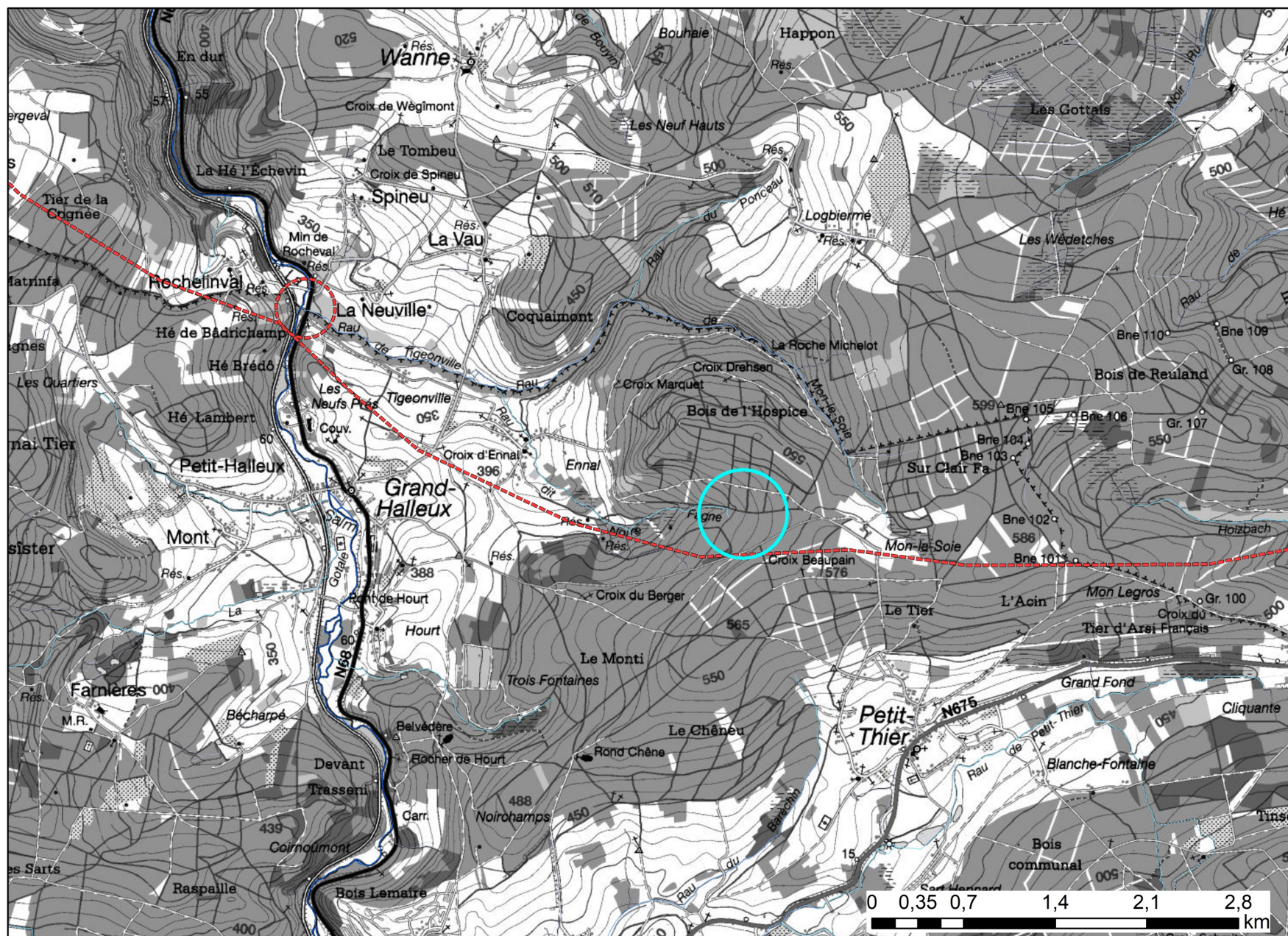




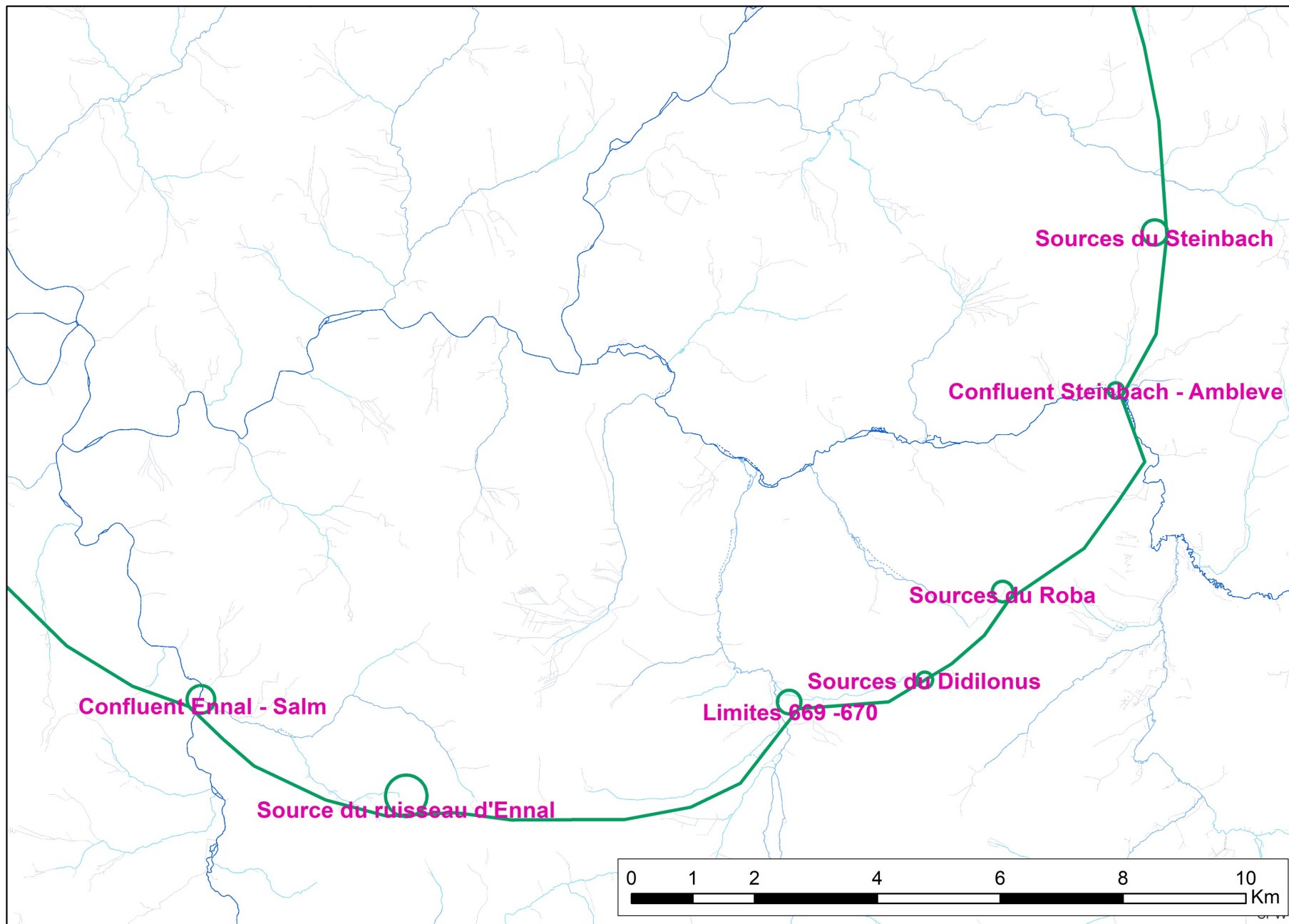




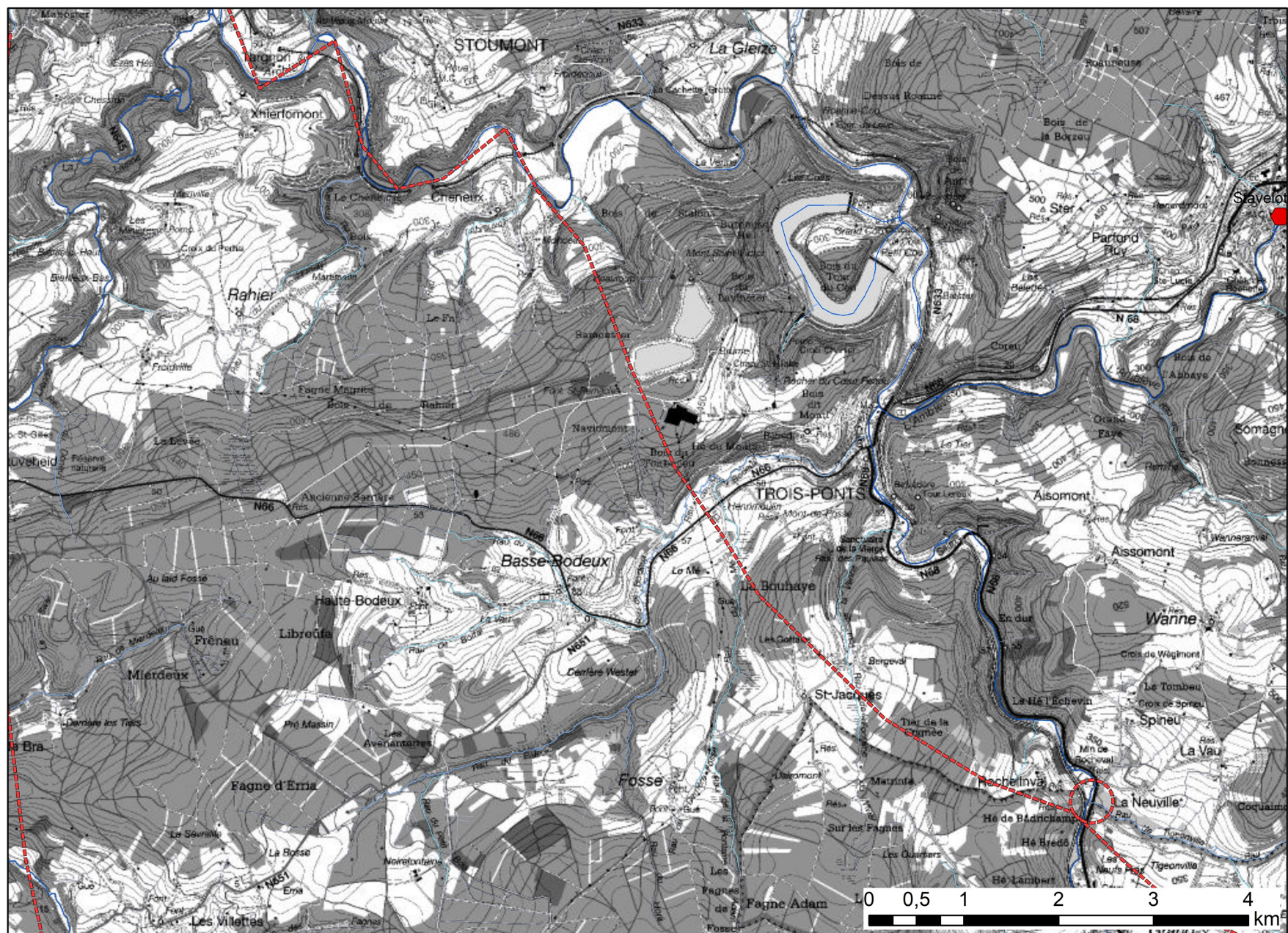




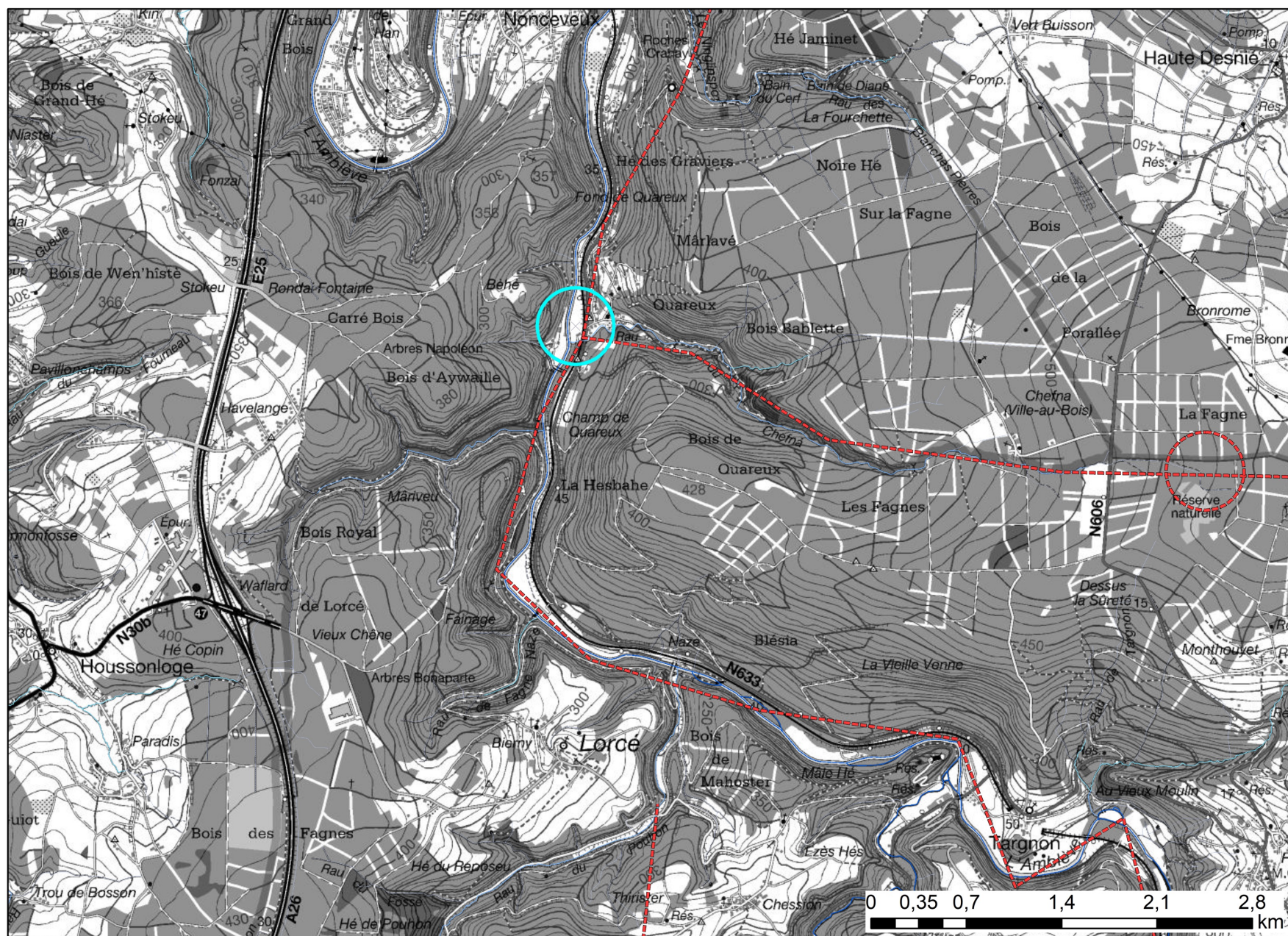




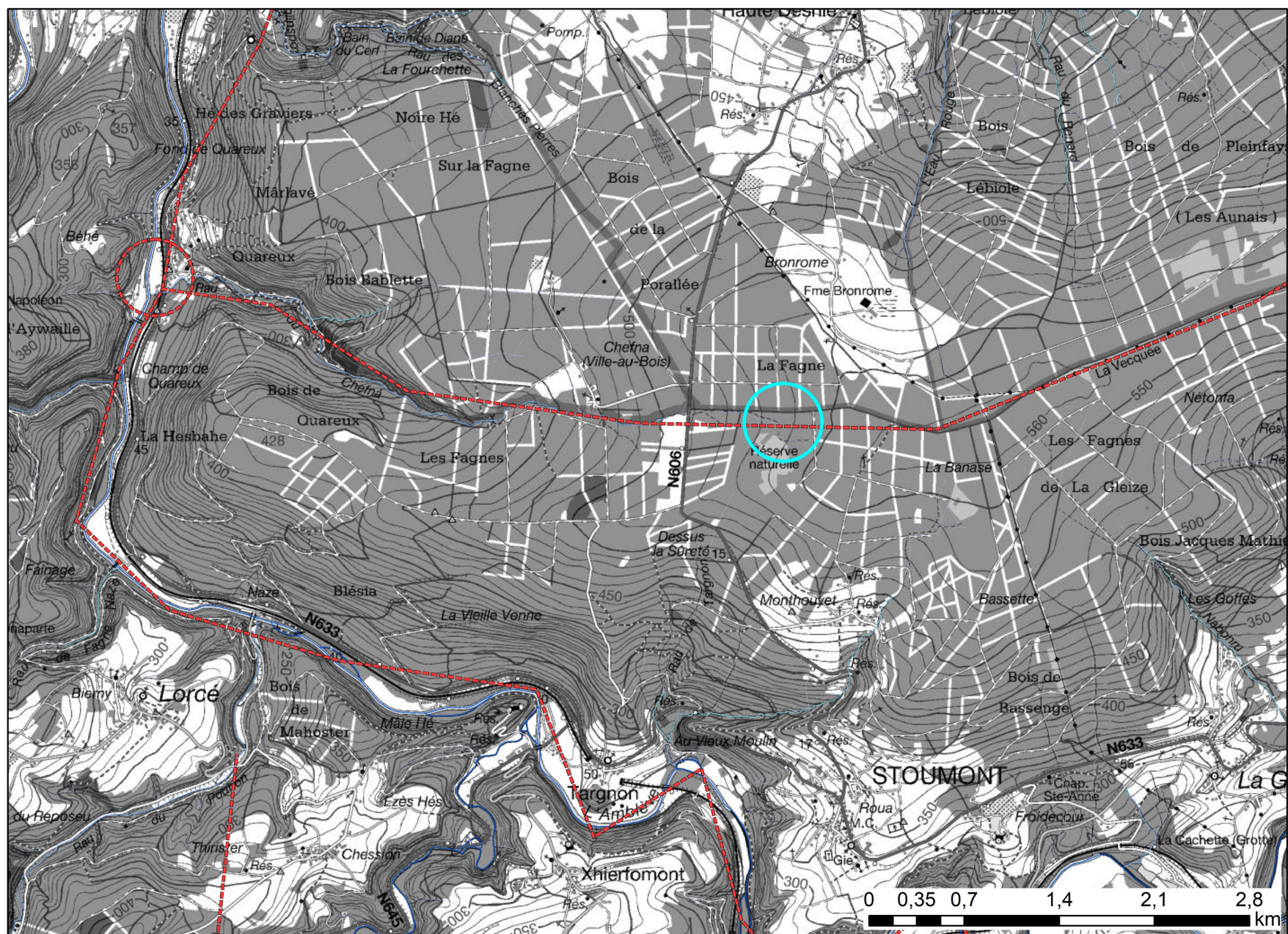




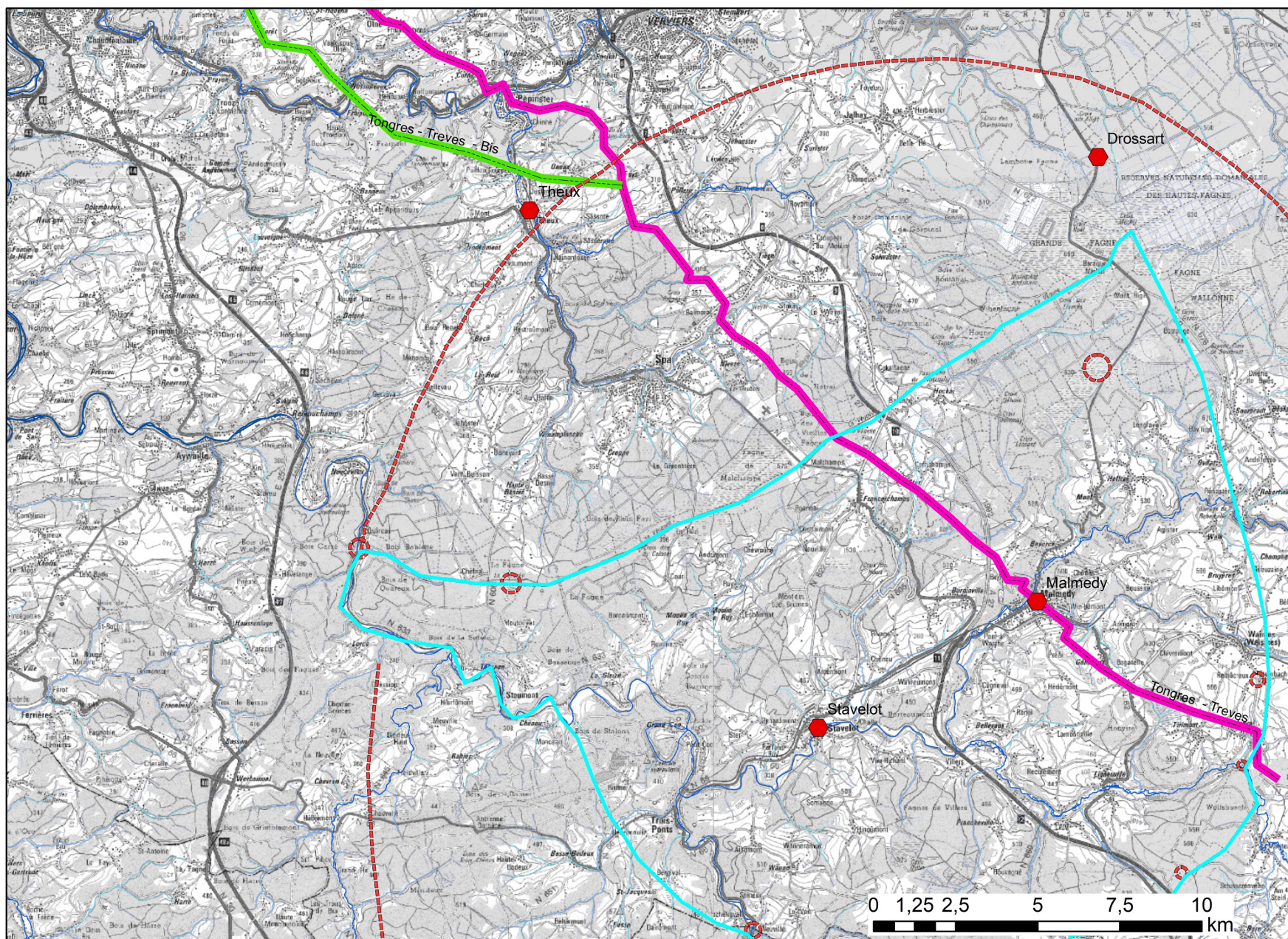




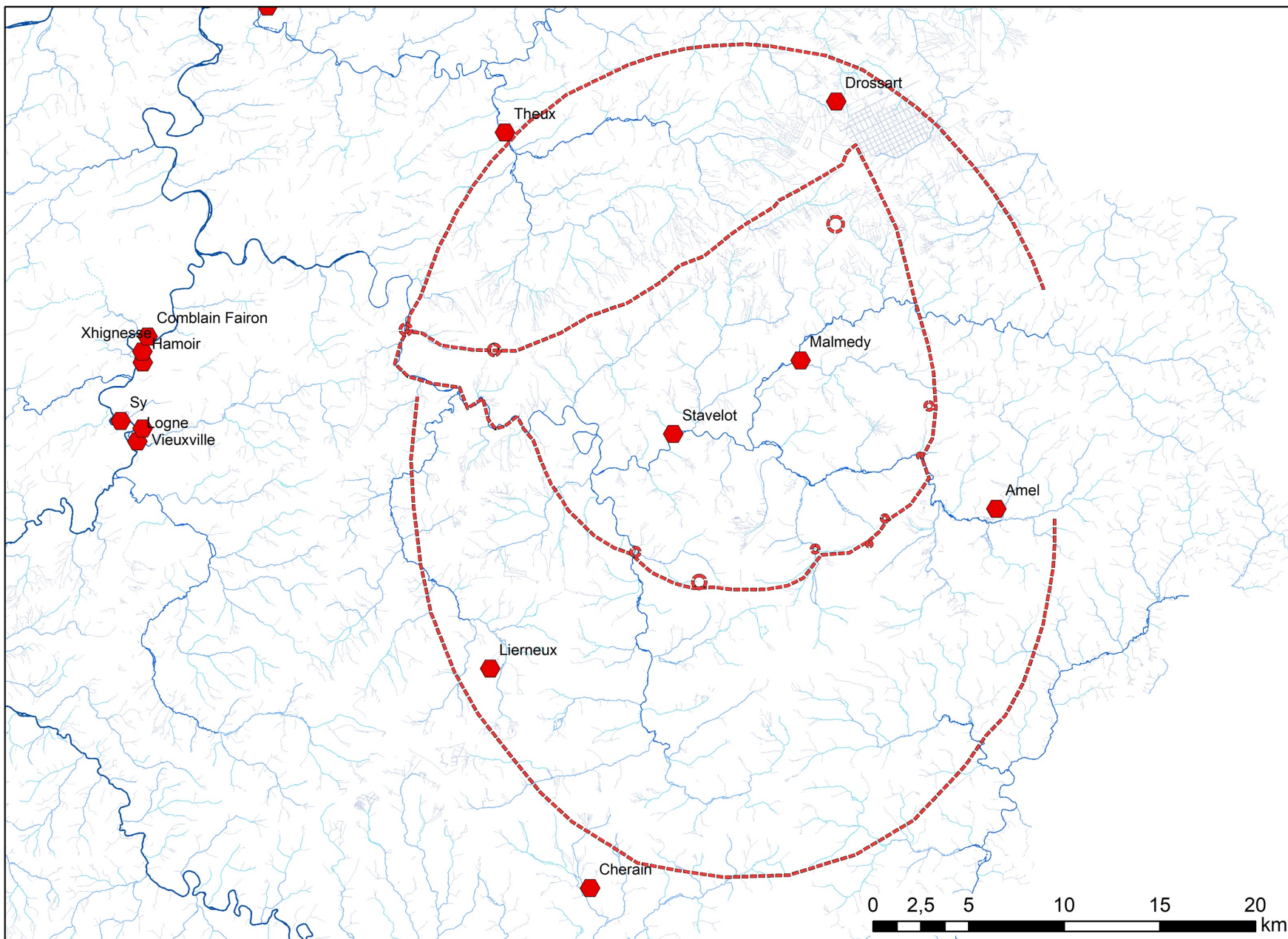










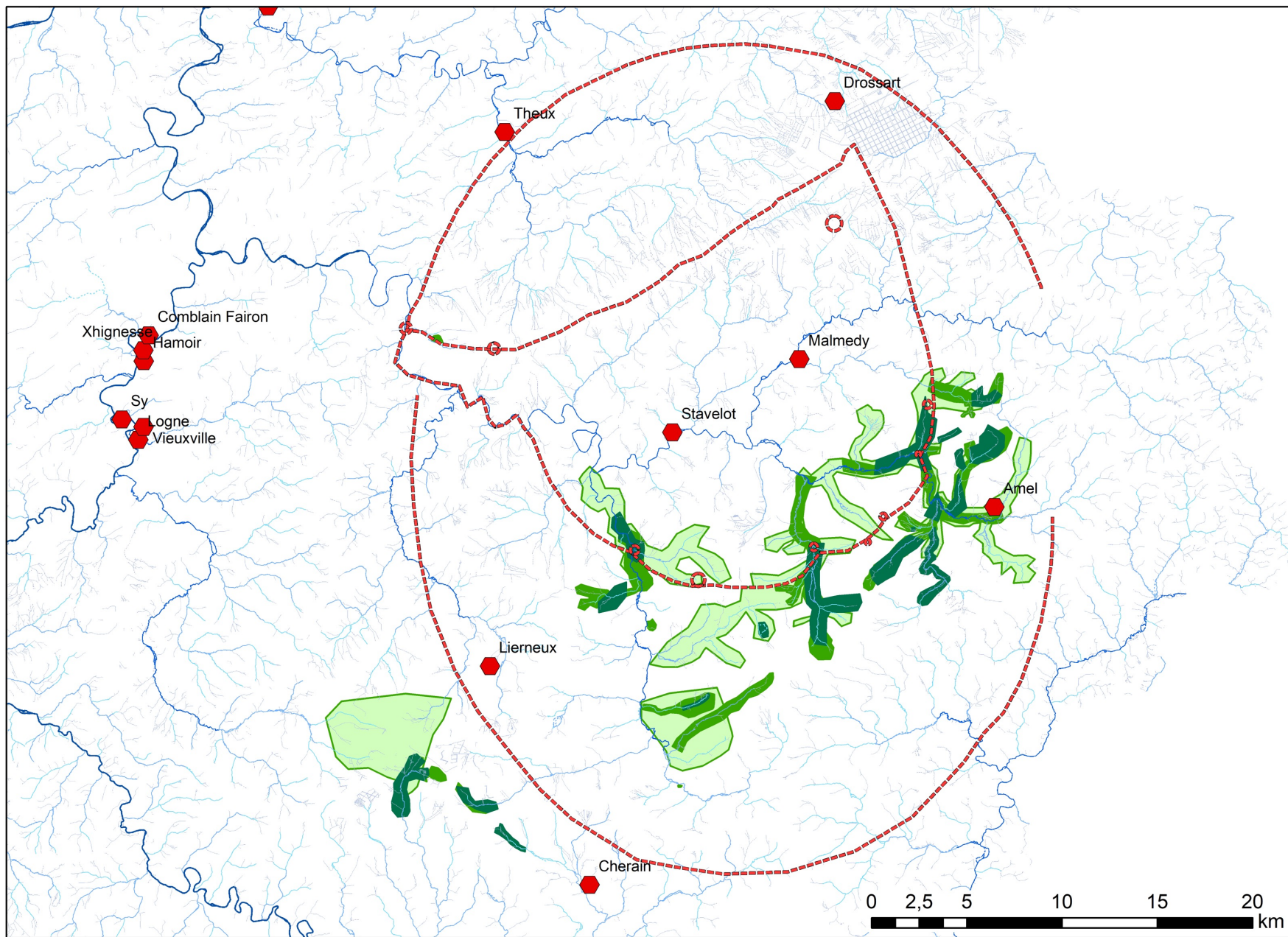




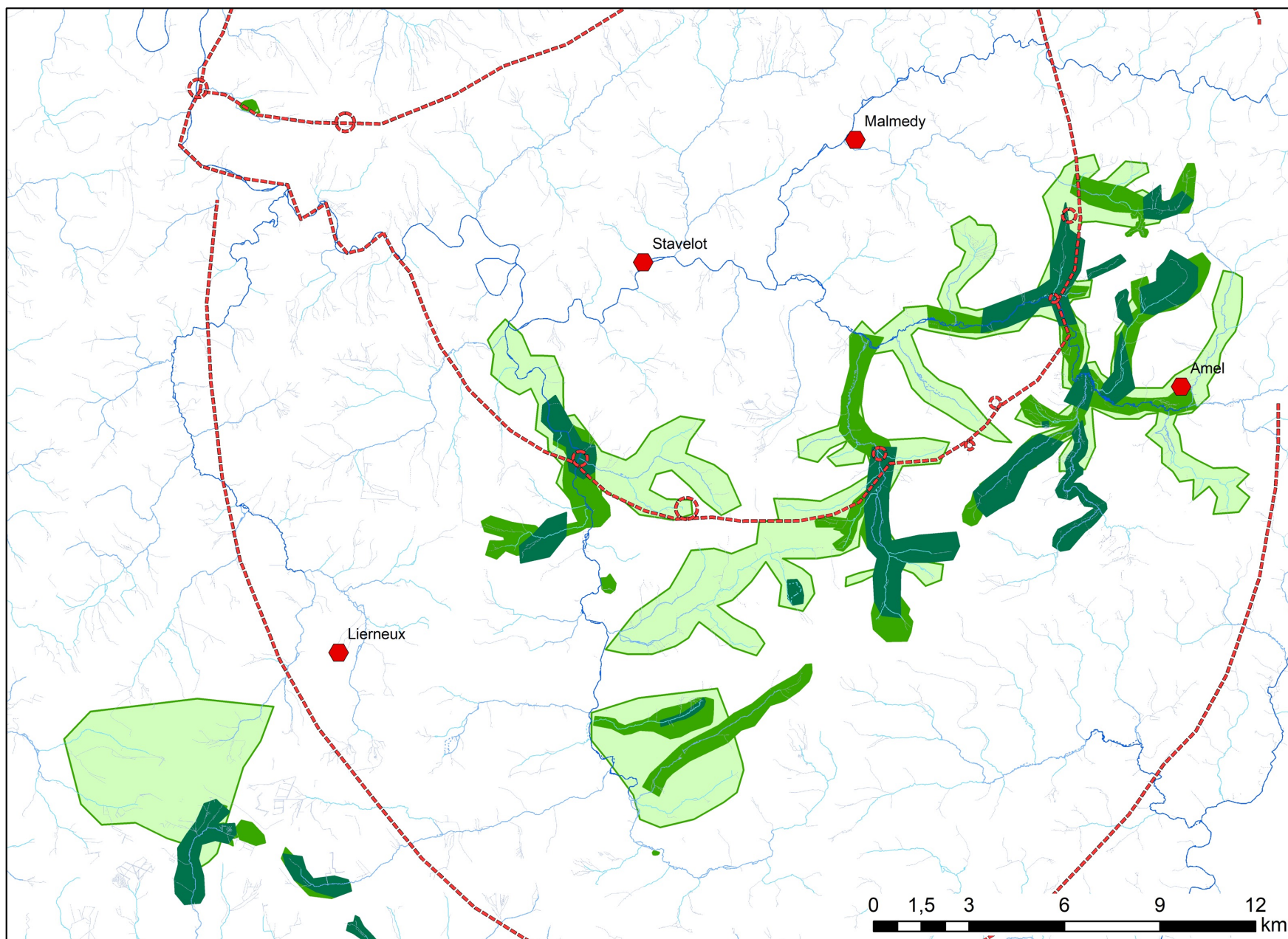
# Questions

Proximité des zones  
aurifères ?

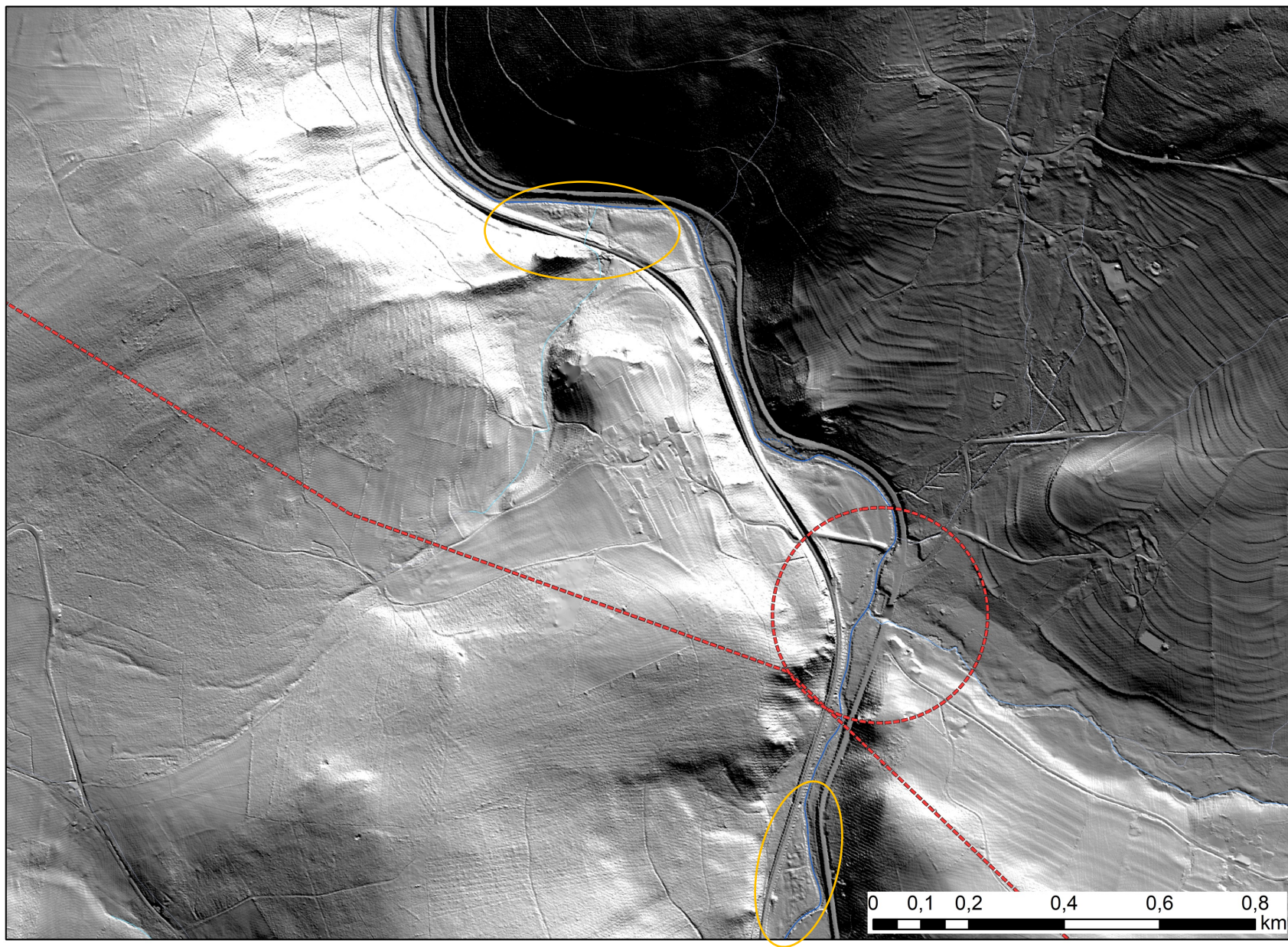










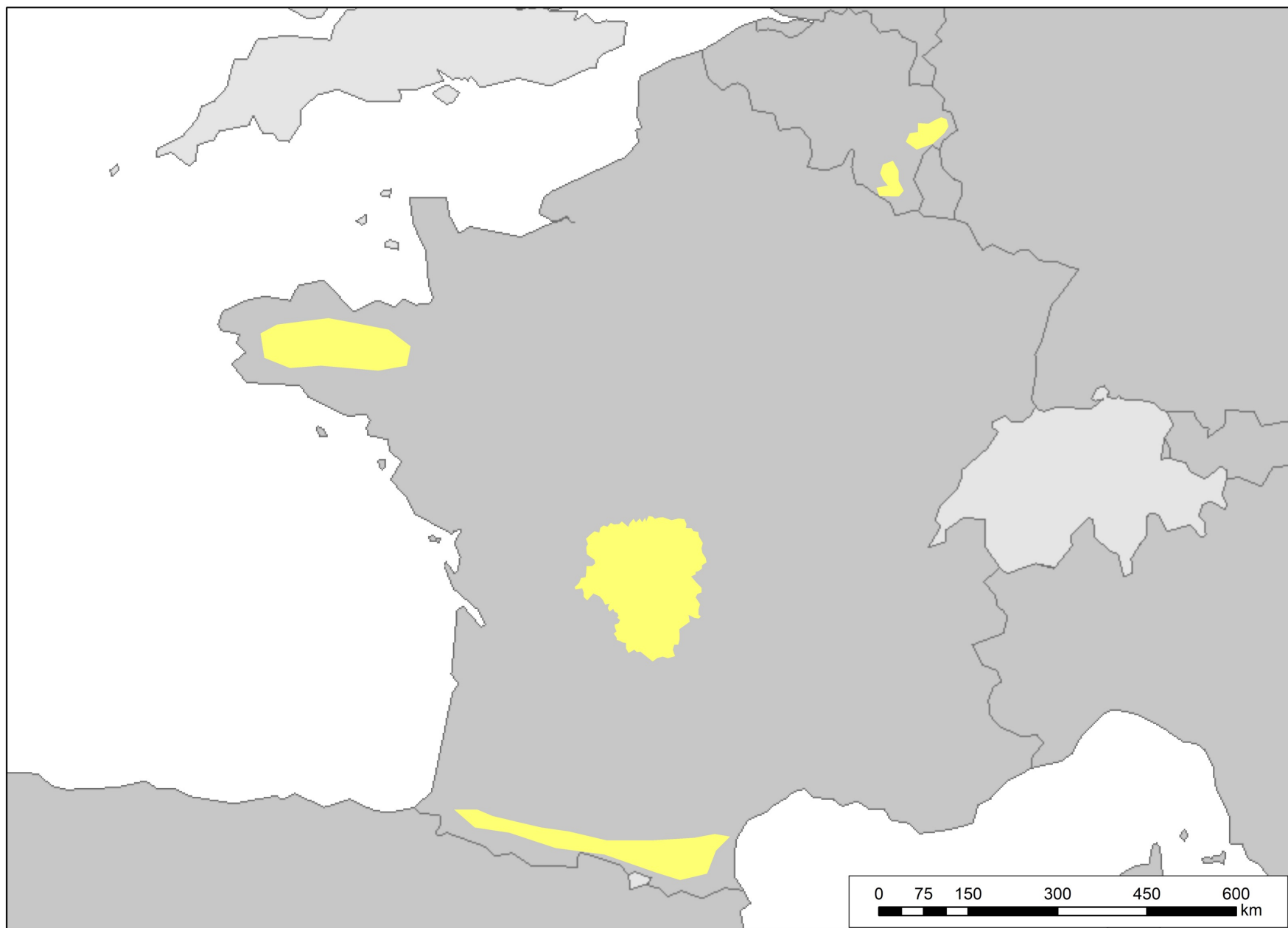




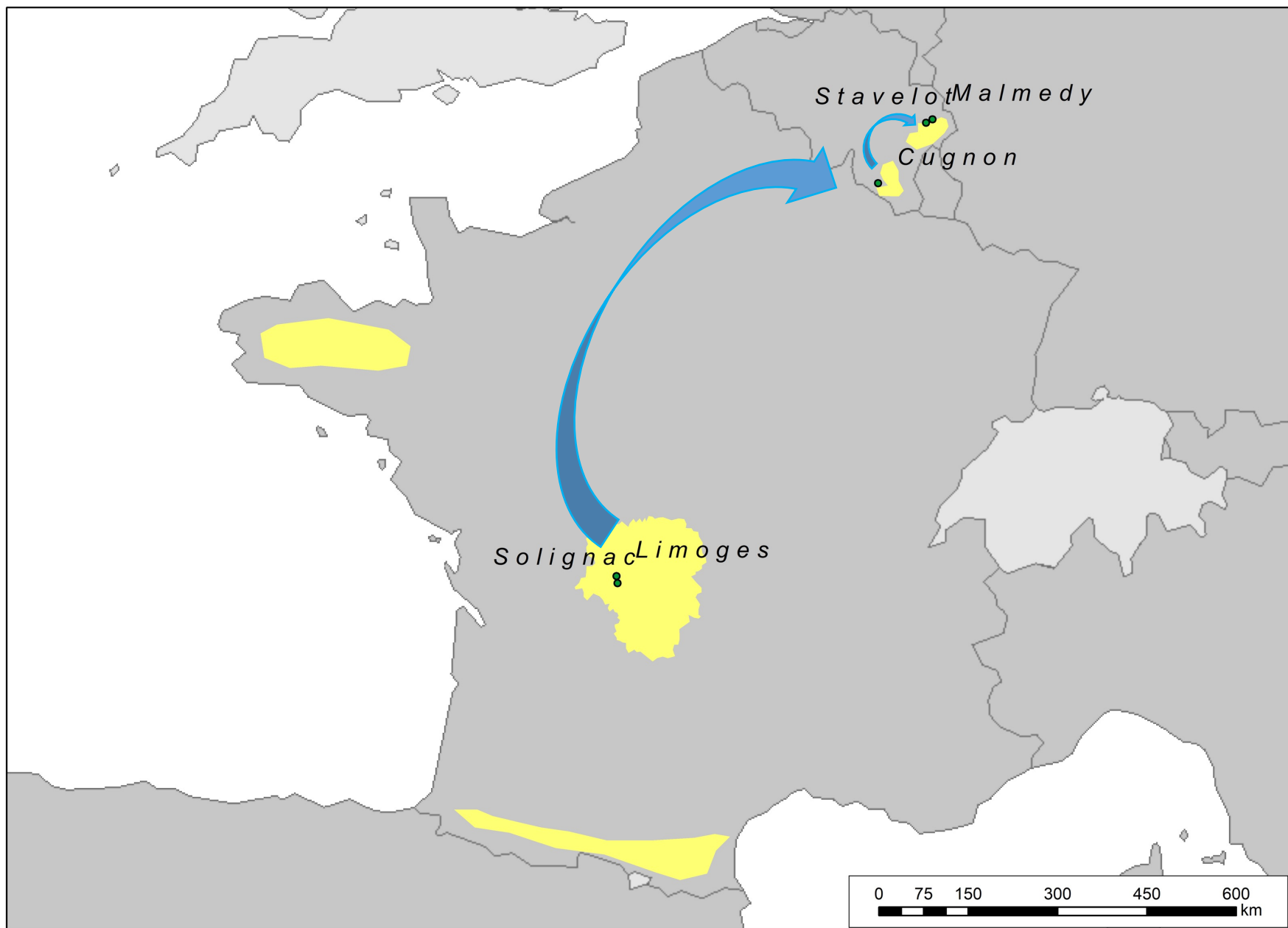
# Questions

Proximité des zones  
aurifères  
Exploitation ?











# Questions

Proximité des zones  
aurifères

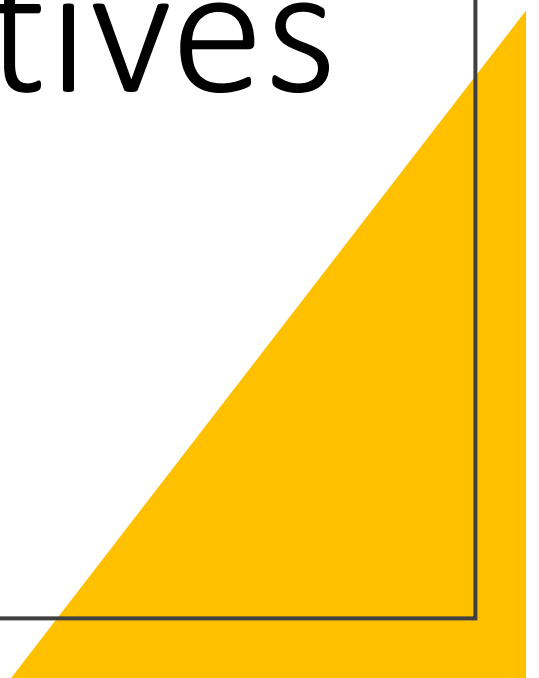
Exploitation ?

Raison du choix de  
Stavelot – Malmedy ?



Protection des sites  
Approche archéologique  
Recherche interdisciplinaire  
Datation à préciser

# Perspectives





Merci pour votre  
attention

Muriel.vanruymbeke@uni.lu

