

MALTE HELFER

Le découpage administratif de la Grande Région SaarLorLux

GR-Atlas

PAPER SERIES 2

Paper 34-2018

ISBN 978-99959-52-83-9

ISSN 2535-9274

Éd. française

Permalink: <http://hdl.handle.net/10993/50608>

gr-atlas.uni.lu

Le découpage administratif de la Grande Région SaarLorLux

Malte Helfer

La Grande Région SaarLorLux

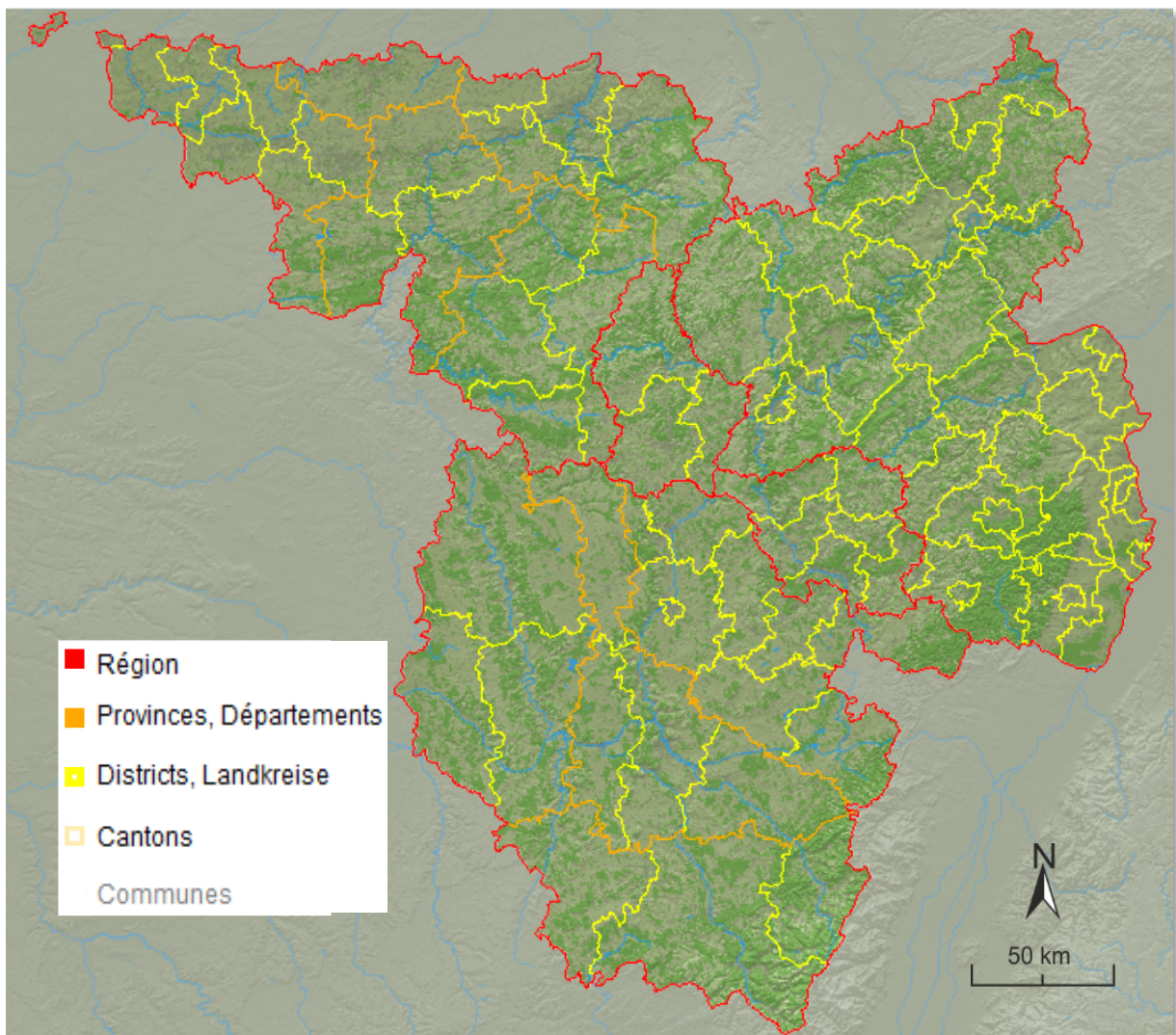
Le découpage administratif de la Grande Région SaarLorLux (2008 : 65 398 km², 11,4 mio. habitants) n'est pas homogène. Les différents secteurs de la Grande Région ont des statuts différents :

Le Grand-duché de Luxembourg est un Etat souverain,

la Wallonie est une région de la Belgique,

la Lorraine était jusqu'au fin 2015 une des 26 régions de la France, est dès 1.10.2016 part de la nouvelle région Grand Est,

la Rhénanie-Palatinat et la Sarre sont des Länder allemands.



La carte représente le découpage administratif de la Grande Région SaarLorLux par niveau administratif. Les cantons et les communes ne sont pas représentés à cette échelle. Source : GR-Atlas

La taille et le nombre d'habitants des communes ainsi que leurs compétences diffèrent nettement les unes des autres, notamment du fait qu'aucune réforme communale n'a eu lieu en France, mais aussi en raison des différentes structures politiques et économiques.



Blason du Grand-Duché du Luxembourg

Source : Odejea, GDFL

Le Grand-Duché du Luxembourg

Das Le Grand-duché de Luxembourg (2008 : 2 586 km², 484 000 habitants) est un État souverain, qui se divise en trois districts (Luxembourg, Grevenmacher et Diekirch), douze cantons et 116 villes et communes. La capitale est Luxembourg-Ville. Les communes sont des collectivités jouissant d'une autonomie administrative, placées sous la surveillance juridique des commissaires de district nommés par le Grand-duc. Leur superficie moyenne est de 22,3 km², leur nombre moyen d'habitants de 4 172 personnes.



Blason de la Région Wallonie

Source : vector-images.com

La région belge Wallonie

La Wallonie (2008 : 16 844 km², 3 400 000 habitants) est l'une des trois régions de la Belgique. La capitale est Namur. La plupart de la Wallonie appartient à la Communauté française, sauf 9 communes dans l'extrême Est qui appartiennent à la Communauté germanophone avec le centre d'administration Eupen. La région se divise en cinq provinces : Brabant Wallon (capitale Wavre), Hainaut (capitale Mons), Liège (capitale Liège), Luxembourg (capitale Arlon) et Namur (capitale Namur).

Les 262 villes et communes constituent le niveau hiérarchique le plus bas. Les communes sont placées sous la tutelle des régions et, pour certaines compétences, sous la tutelle de la collectivité ou de l'État fédéral. Dans ce cadre, elles jouissent depuis 1988 d'une assez grande autonomie. La superficie moyenne des communes est de 64,3 km², leur nombre moyen d'habitants de 12 977 personnes.



Blason de l'ancienne région française Lorraine

Sourcee : Darkbob, GDFL

L'ancienne région Lorraine

La Lorraine (2006 : 23 547 km², 2 400 000 habitants) était jusqu'au fin 2015 une des 26 régions de la France. A compter du 1.1.2016, la Région Lorraine a été regroupée avec les Régions Champagne-Ardenne et Alsace pour former une nouvelle collectivité territoriale appelée provisoirement : « Région Alsace – Champagne-Ardenne – Lorraine » (ACAL). A compter du 1.10.2016, la région s'appelle « Grand Est ».

L'ancienne région Lorraine, part constitutive de la Grande-Région SaarLorLux, se divisait en quatre départements : Meurthe-et-Moselle (préfecture Nancy), Meuse (préfecture Bar-le-Duc), Moselle (préfecture Metz) et Vosges (préfecture Épinal). Dans le cadre de la décentralisation en France de 1982, les régions étaient érigées en collectivités territoriales. Les départements lorrains sont subdivisés en 25 arrondissements et 177 cantons et comptent 2 339 communes au total. La superficie moyenne des communes est de 10,1 km², leur nombre moyen d'habitants de 1 026 personnes.



Blason de Rhénanie-Palatinat

© Staatskanzlei Rheinland-Pfalz

Le Bundesland allemand Rhénanie-Palatinat

La Rhénanie-Palatinat (Rheinland-Pfalz; 2008 : 19 853 km², 4 047 000 habitants) est l'un des seize Länder allemands. La capitale est Mayence (Mainz). Les Länder allemands sont des États semi-souverains fédérés à la République fédérale d'Allemagne qui possèdent leurs propres systèmes de gouvernement et constitutions. Ils jouissent de compétences étendues.

La Rhénanie-Palatinat est divisée en 24 arrondissements et en 12 villes indépendantes qui comptent au total 2 306 villes et communes. La superficie moyenne des communes est de 64,9 km², leur nombre moyen d'habitants de 13 229 personnes.



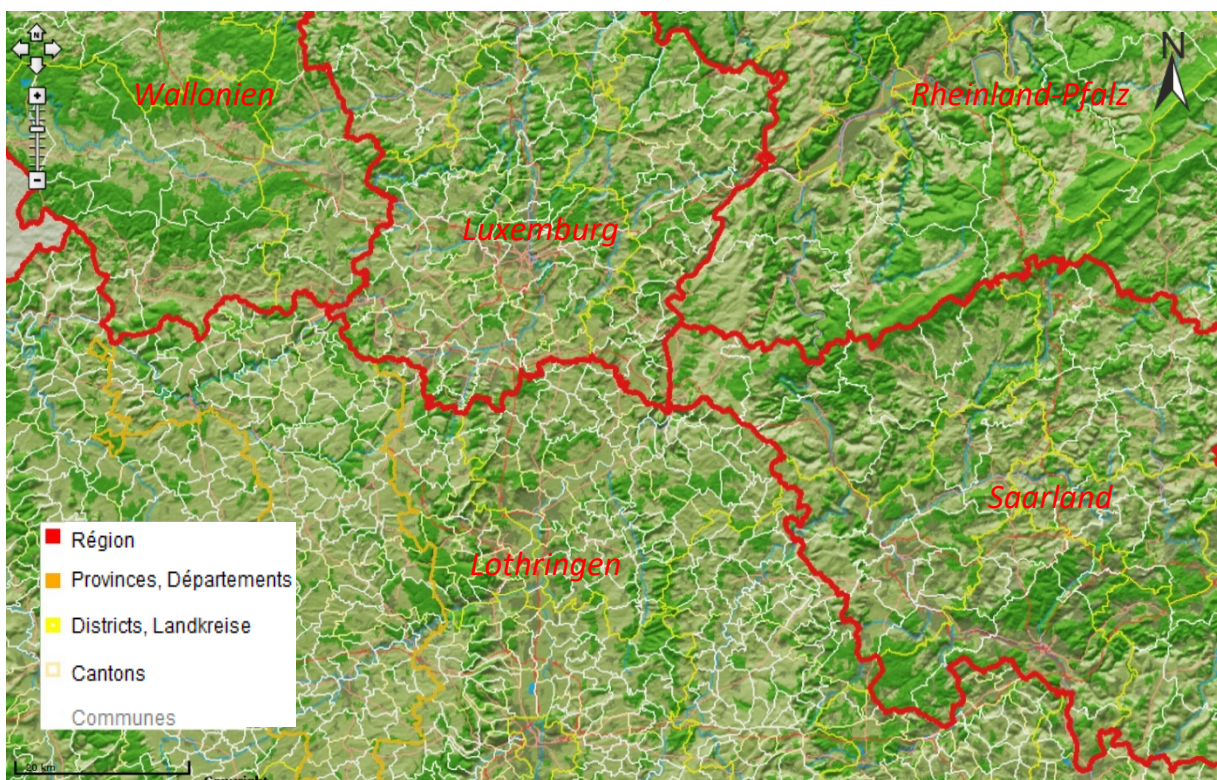
Blason de la Sarre

© Staatskanzlei des Saarlandes

Le Bundesland allemand Sarre

La Sarre (Saarland; 2008 : 2 568 km², 1 037 000 habitants) devient en 1957 l'onzième des seize Länder allemands d'aujourd'hui. La capitale est Sarrebruck (Saarbrücken). Les Länder allemands sont des États semi-souverains fédérés à la République fédérale d'Allemagne qui possèdent leurs propres systèmes de gouvernement et constitutions. Ils jouissent de compétences étendues.

Les 6 arrondissements comptent 52 communes. La superficie moyenne des communes est de 49,4 km², leur nombre moyen d'habitants de 19 942 personnes.



Extrait de la zone centrale de la carte administrative de la Grande Région SaarLorLux avec représentation de tous les niveaux administratifs. On remarque les différentes tailles de communes.

Source : GR-Atlas / © GfK

Liens

Sites web officiels

[Grande Région](#)

[Grand-Duché du Luxembourg](#)

[Région Grand Est](#)

[Région Wallonie](#)

[Sarre](#)

[Rhénanie-Palatinat](#)

Publié dans cette série jusqu'à présent :

- N° 1 (2007): [Christian SCHULZ](#), [Peter DÖRRENBÄCHER](#), [Holger PANSCH](#): L'industrie automobile dans la Grande Région SaarLorLux 2007 - production, développement, formation
- N° 2 (2007): [Michel PAULY](#): Les institutions hospitalières médiévales dans la Grande Région SaarLorLux (de 600 à 1500)
- N° 3 (2007): [Thomas SCHNEIDER](#): La division naturelle de l'espace de la Grande Région SaarLorLux
- N° 4 (2008): [Malte HELFER](#): Essor et déclin de l'exploitation du charbon dans la Grande Région SaarLorLux
- N° 5 (2008): [Eva MENDGEN](#): La production en verre et cristal dans la Grande Région SaarLorLux
- N° 6 (2008): [Cristian KOLLMANN](#): Noms de famille issus du métier du verrier (all. « Glaser »)
- N° 7 (2008): [Sonja KMEC](#): Le culte de Notre-Dame de Luxembourg
- N° 8 (2008): [Giovanni ANDRIANI](#): Miraculés de Notre-Dame de Luxembourg au 17^e siècle
- N° 9 (2009): [Malte HELFER](#): Transport public transfrontalier dans la Grande Région SaarLorLux
- N° 10 (2009): [Malte HELFER](#): Les cartes de l'occupation du sol de la Grande Région SaarLorLux de CORINE Landcover
- N° 11 (2009): [Malte HELFER](#): La carte de Cassini (1750-1815)
- N° 12 (2009): [Malte HELFER](#): La carte de Tranchot et Müffling (1801-1828)
- N° 13 (2009): [Malte HELFER](#): La carte de Ferraris (1771-1777)
- N° 14 (2009): [Daniel ULLRICH](#): Le tourisme de la pompe dans la Grande Région SaarLorLux
- N° 15 (2009): [Laurent PFISTER](#): Le climat de la Grande Région SaarLorLux
- N° 16 (2010): [Paul THOMES](#), [Marc ENGELS](#): La sidérurgie et l'industrie de l'acier dans la Grande Région SaarLorLux
- N° 17 (2010): [Pierre GINET](#): Grands équipements sportifs dans la Grande Région SaarLorLux
- N° 18 (2010): [Wolfgang BETHSCHEIDER](#): L'enseignement supérieur dans la Grande Région SaarLorLux
- N° 19 (2010): [Malte HELFER](#): Zones protégées Natura 2000 dans la Grande Région SaarLorLux
- N° 20 (2010): [Martin UHRMACHER](#): Les léproseries dans la Grande Région SaarLorLux
- N° 21 (2010): [Ines FUNK \(KRUMM\)](#): La santé publique dans la Grande Région SaarLorLux
- N° 22 (2013): [Alain PENNY](#): Villes du Moyen Âge tardif dans la Grande Région SaarLorLux (1180-1500)
- N° 23 (2013): [Patrick WIERMER](#): La perception de la Grande Région SaarLorLux par les médias
- N° 24 (2014): [Christian WILLE](#): Travailleurs frontaliers dans la Grande Région SaarLorLux (1998-2008)
- N° 25 (2014): [Florian WÖLTERING](#): Le tourisme dans la Grande Région SaarLorLux
- N° 26 (2014): [Claude BACK](#): Les modifications territoriales dans la Grande Région SaarLorLux du Congrès de Vienne à aujourd'hui
- N° 27 (2015): [Christoph HAHN](#): L'industrie automobile dans la Grande Région SaarLorLux en 2011 - évolutions actuelles, défis et solutions possibles
- N° 28 (2015): [Barbara NEUMANN](#), [Jochen KUBINIÖK](#): Les sols de la Grande Région SaarLorLux
- N° 29 (2015): [Christian WILLE](#): Développements et structures de la coopération transfrontalière dans la Grande Région SaarLorLux
- N° 30 (2016): [Christian WILLE](#): Frontaliers atypiques dans la Grande-Région SaarLorLux



gr-atlas.uni.lu

- N° 31 (2016): [Michel DESHAIES](#): Parcs naturels dans la Grande Région SaarLorLux
- N° 32 (2016): [Brigitte KASTEN](#), [Jens SCHÄFER](#): Possessions en prêt au Haut Moyen Âge des abbayes de Gorze et Wissembourg dans la Grande Région SaarLorLux (661 - ca. 860)
- N° 33 (2016): [Eva MENDGEN](#): Sites du patrimoine mondial de l'UNESCO dans la Grande Région SaarLorLux
- N° 34 (2018): [Malte HELFER](#): Le découpage administratif de la Grande Région SaarLorLux
- N° 35 (2018): [Malte HELFER](#): Le développement du trafic ferroviaire dans la Grande Région SaarLorLux
- N° 36 (2018): [Birte NIENABER](#), [Ursula ROOS](#): Migrants internationaux et migration dans la Grande Région SaarLorLux
- N° 37 (2018): [Emile DECKER](#): La production en céramique dans la Grande Région SaarLorLux
- N° 38 (2018): [Simon EDELBLUTTE](#): L'industrie textile dans la Grande Région SaarLorLux
- N° 39 (2020): [Guénaél DEVILLET](#), [Mathieu JASPARD](#), [Juan Vazquez PARRAS](#): L'offre transfrontalière en commerce de détail dans la Grande Région SaarLorLux
- N° 40 (2020): [Georg SCHELBERT](#), [Stephan BRAKENSIEK](#): La construction d'églises pendant le XX^e siècle dans la Grande Région SaarLorLux
- N° 41 (2020): [Florian WÖLTERING](#), [Juliano DE ASSIS MENDONÇA](#): Le brassage dans la Grande Région SaarLorLux
- N° 42 (2021): [Interregionale Arbeitsmarktbeobachtungsstelle](#): La démographie de la Grande Région SaarLorLux
- N° 43 (2021): [Christian WILLE](#): Les pratiques du quotidien transfrontalières dans la Grande Région SaarLorLux
- N° 44 (2022): [Philippe Moulin](#): Fiefs des comtes de Luxembourg au 13^e siècle (Grande Région SaarLorLux)
- N° 45 (2022): [Marie-Paule Jungblut](#): Les musées de la Grande Région SaarLorLux