

## OBSERVATOIRE INTERREGIONAL DU MARCHE DE L'EMPLOI

### La démographie de la Grande Région SaarLorLux

# GR-Atlas

PAPER SERIES 2

Paper 42-2021

ISBN 978-99959-52-91-4

ISSN 2535-9274

Éd. française

Permalink: <http://hdl.handle.net/10993/50595>

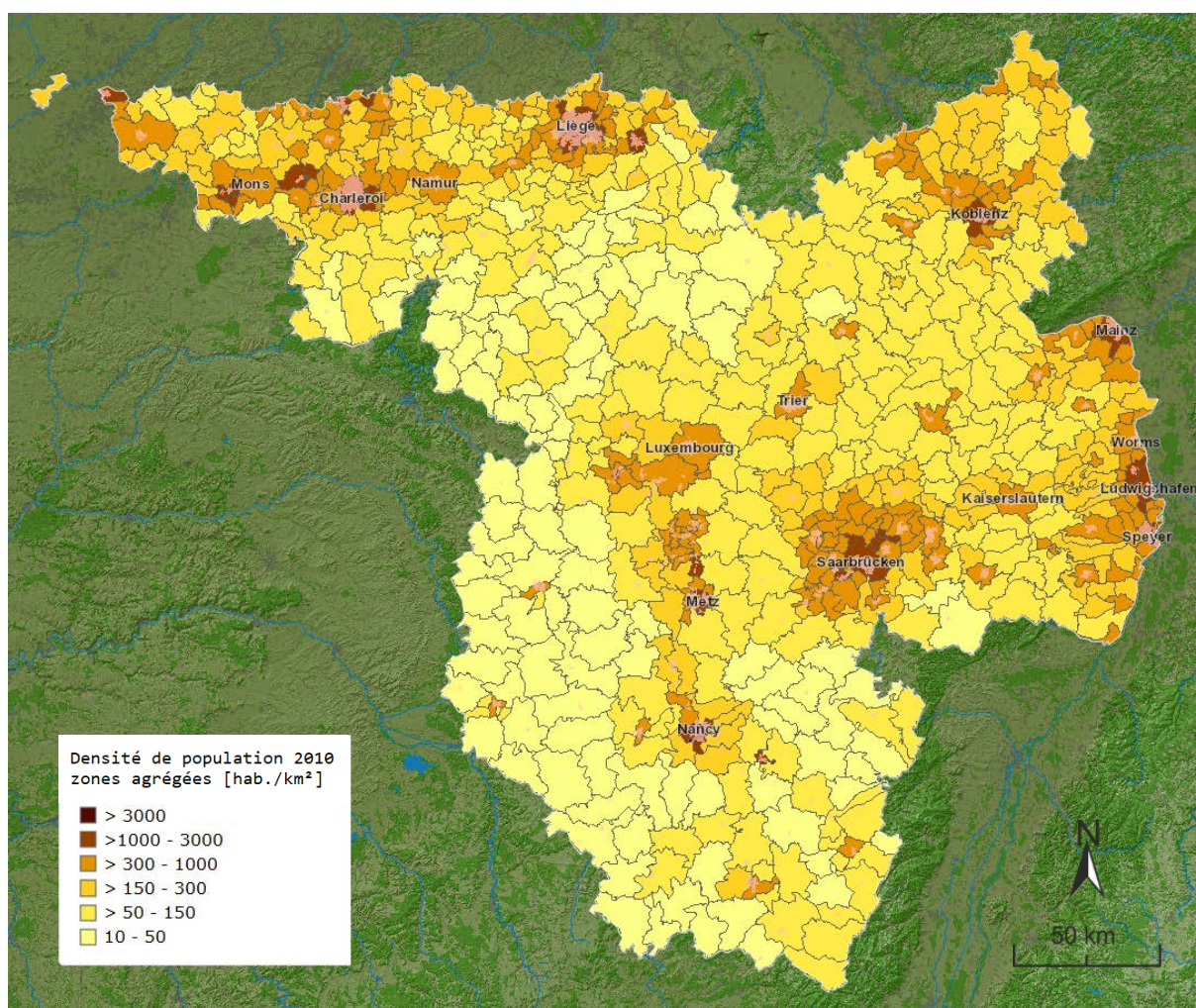
[gr-atlas.uni.lu](http://gr-atlas.uni.lu)



## La démographie de la Grande Région SaarLorLux

Observatoire Interrégional du marché de l'emploi (IBA/OIE)

Cet article est un extrait du Rapport sur la situation économique et sociale de la Grande Région 2013/2014 pour le Comité économique et social de la Grande Région (CESGR) (IBA/OIE, 2014, p.3-10). Les cartes montrent la densité de population dans la Grande-Région au 1<sup>er</sup> janvier 2013, la population en âge de travailler au 1<sup>er</sup> janvier 2012 ainsi que l'évolution de la population totale 2000-2013 en % (zones d'emploi Lorraine 1999-2011), calculés par l'Observatoire Interrégional du marché de l'emploi OIE.

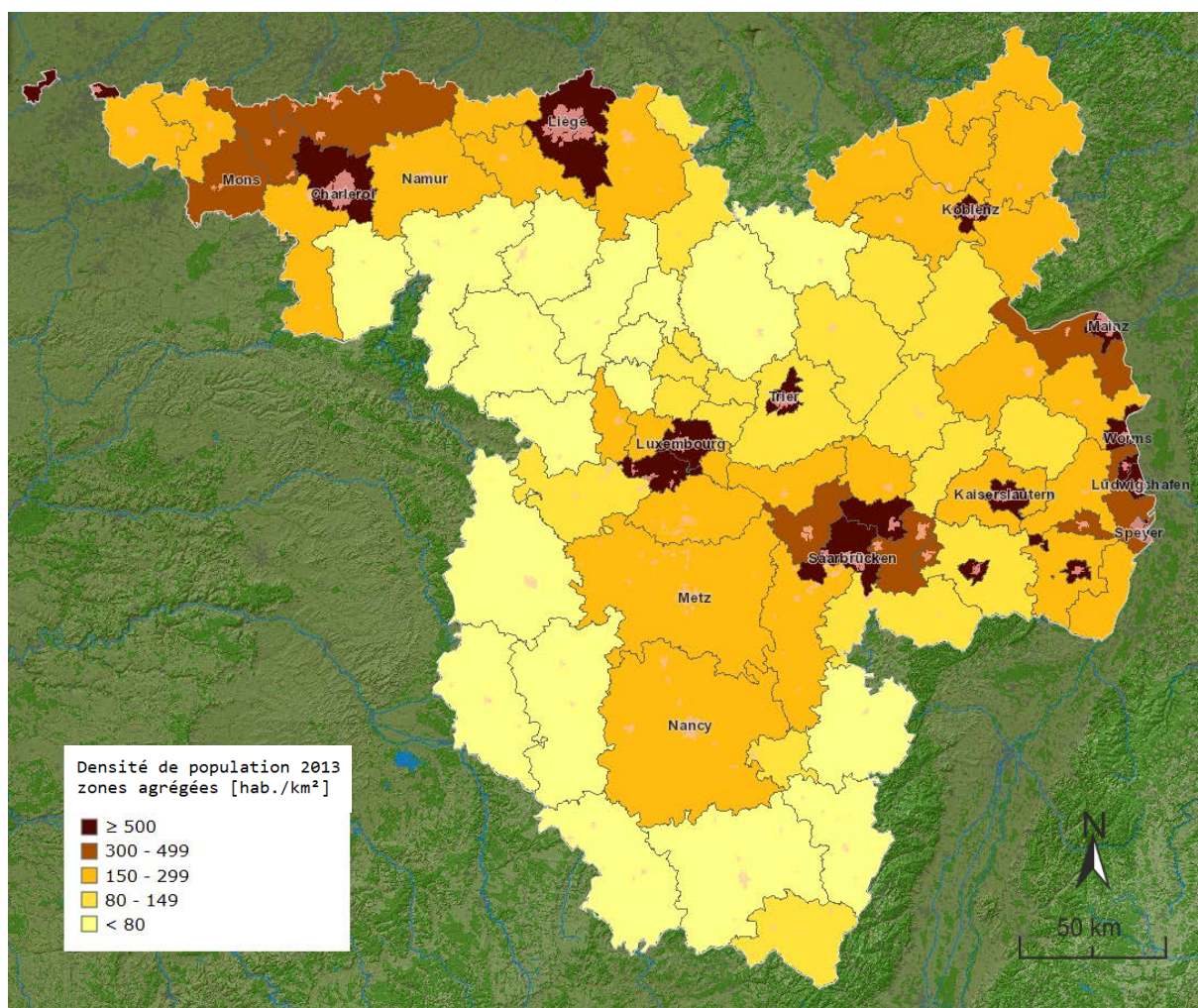


*Densité de population dans les zones agrégées de la Grande Région SaarLorLux 2010. Source : GR-Atlas d'après OIE/SIG-GR*

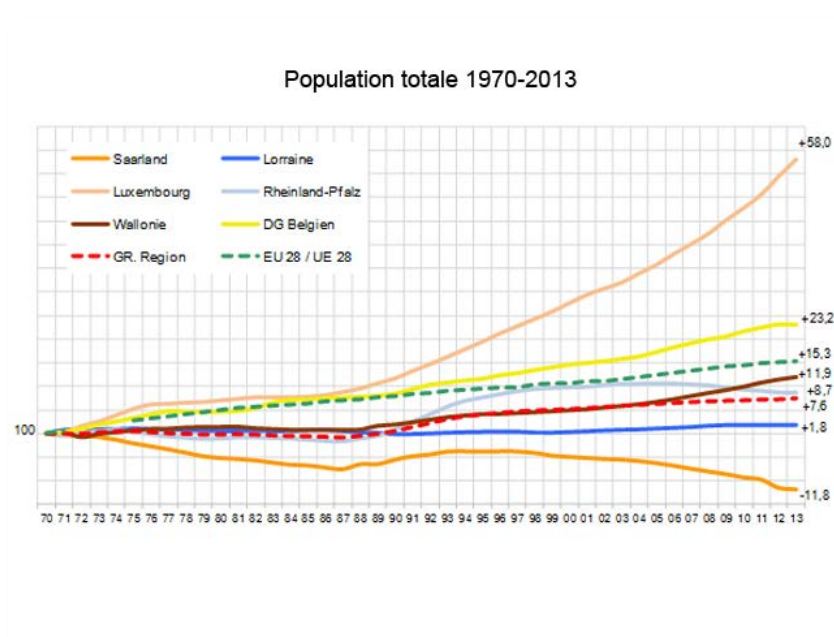
### Trois zones à forte densité de population

La densité de population dans la Grande Région était de presque 175 habitants par km<sup>2</sup> en 2013. Elle varie fortement selon les régions : de plus de 2 000 habitants par km<sup>2</sup> à Mayence et Ludwigshafen, elle





Densité de population dans les zones agrégées de la Grande Région SaarLorLux 2013. Source : GR-Atlas selon OIE/SIG-GR



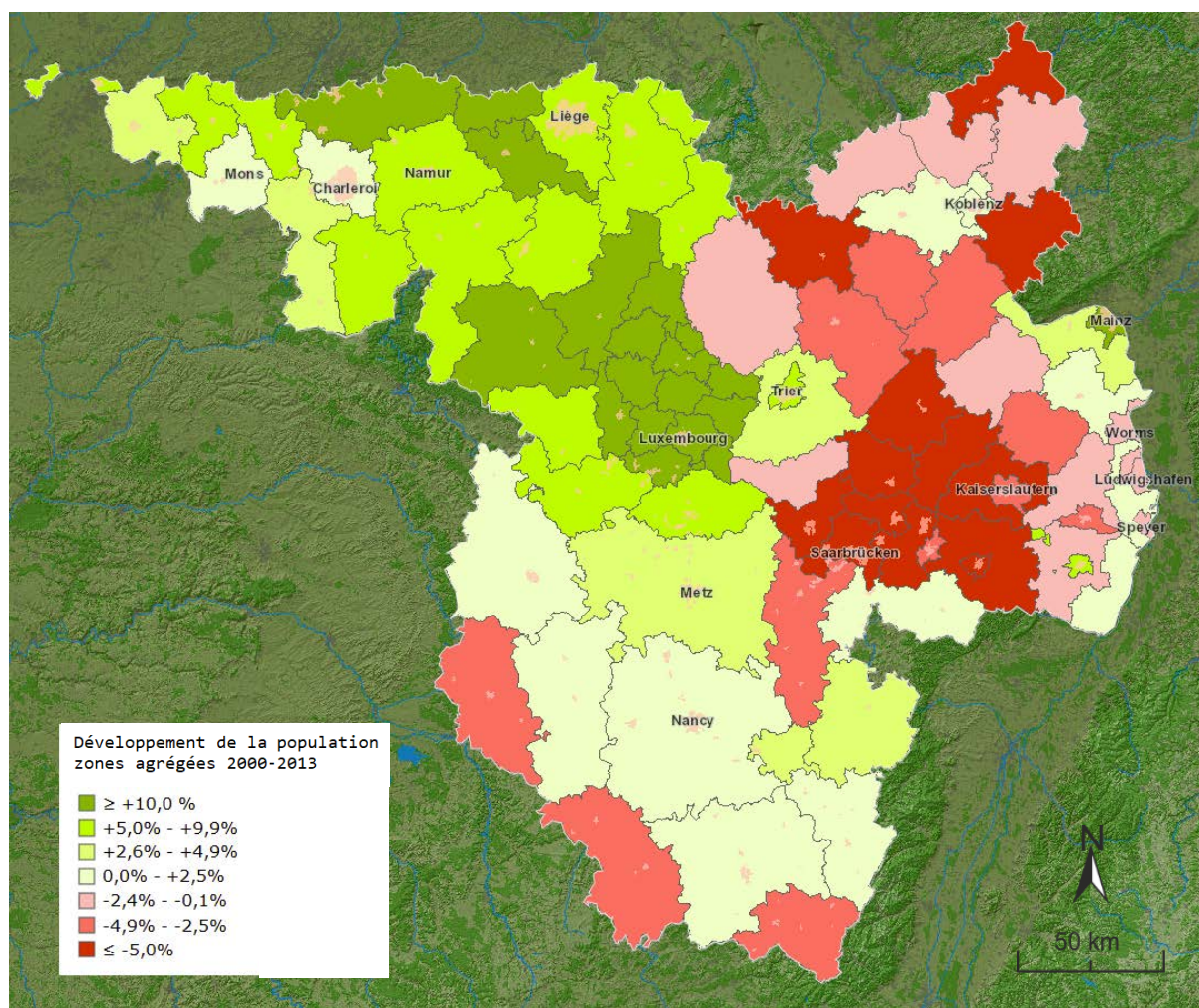
Evolution de la population totale entre 1970 et 2013 (au 1<sup>er</sup> janvier), 1970 = 100, variation en %  
Calcul : OIE

est inférieure à 30 habitants par km² dans les territoires faiblement peuplés de Verdun et de Commercy. La région la plus fortement peuplée est l'Est de la Rhénanie-Palatinat, le long de la bande rhénane. Là se trouvent des centres économiques, influencés



aussi par les conurbations des Länder voisins. D'autres conurbations se situent dans la partie nord de la Wallonie, surtout à Charleroi et Liège. En outre, la population de la Grande Région se concentre avant tout dans une zone centrale dépassant les frontières nationales et incluant toutes les composantes régionales ainsi que d'importants pôles économiques de l'espace de coopération :

Elle s'étend de Nancy, en passant par Metz et Thionville en Lorraine jusqu'à Arlon, Esch-sur-Alzette et Luxembourg et de Trèves jusqu'en Sarre, où elle rejoint à nouveau les territoires lorrains. Cette zone très dense est entourée d'une large ceinture verte de régions à structures plutôt rurales, faiblement peuplées, avec des espaces naturels variés et des paysages cultivés.



*Evolution de la population dans les zones agrégées de la Grande Région SaarLorLux 2010-2013.*

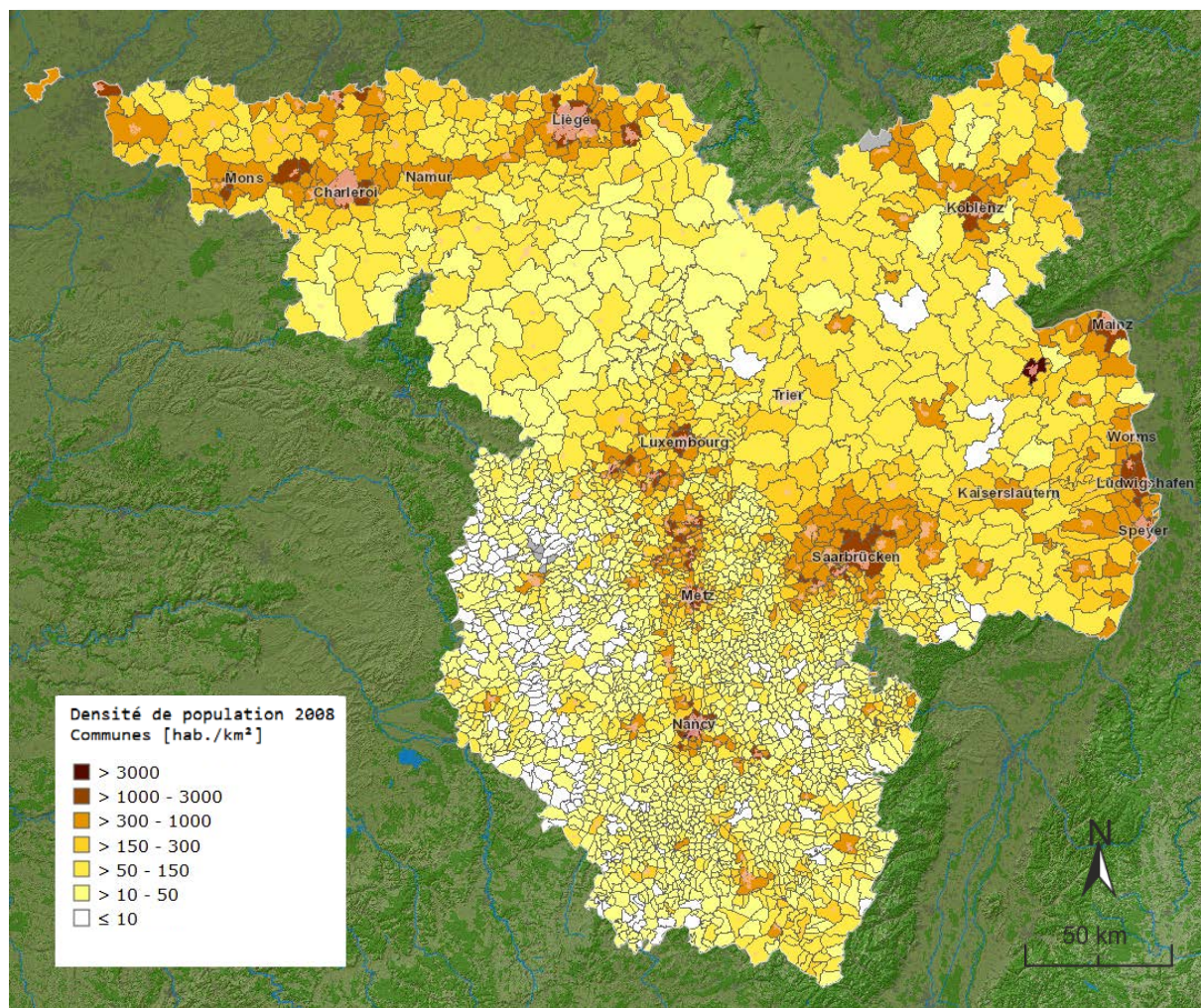
*Source : GR-Atlas selon OIE/SIG-GR*

### Concentration du potentiel d'actifs dans les espaces urbains

En termes de travail et d'emploi, le groupe des personnes âgées de 20 à moins de 65 ans est primordial. C'est à cet âge en effet que l'on se trouve normalement sur le marché de l'emploi. Ce potentiel d'actifs est naturellement limité par le volume de la population en âge de travailler subissant les influences, tant quantitativement que par la structure, des variations démographiques, des mouvements migratoires, des modèles d'activité spécifiques selon le sexe et de l'approche éducative. Dans de nombreuses régions à structure rurale, la part du potentiel d'actifs est inférieure à la moyenne. C'est tout particulièrement le cas dans l'Eifel volcanique, dans les Vosges et à Mouscron. En revanche, du fait



d'une offre d'emplois plus importante, beaucoup de personnes en âge de travailler vivent dans les espaces urbains et leurs environs. Des taux record sont ainsi atteints dans les villes de Mayence, Trèves, Kaiserslautern et Landau in der Pfalz, suivi du Grand-Duché de Luxembourg. Le champion régional de Wallonie est Arlon, en Lorraine Sarreguemines est au premier rang.



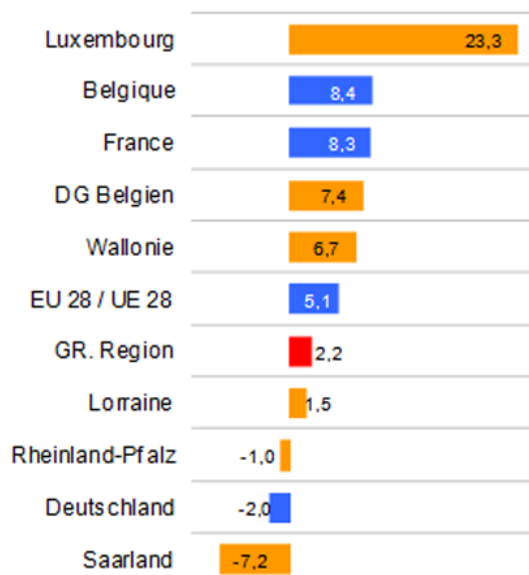
*Densité de population dans les communes de la Grande Région SaarLorLux 2008. Source : GR-Atlas*

### La population augmente autour des grandes régions économiques et le long des principaux axes de circulation

Depuis 2000, la population augmente notamment dans les zones d'influence des régions économiquement très développées, à proximité des métropoles régionales, tout autour des grands centres universitaires et le long des principaux axes de circulation. Au cœur de la Grande Région, c'est avant tout le pouvoir d'attraction économique du Luxembourg qui est à l'origine d'une forte croissance – au Grand-duché même et dans de nombreuses régions limitrophes. Des augmentations nettement supérieures à la moyenne régionale s'observent notamment à Arlon et Waremme, Thionville et Longwy ainsi que Mayence et dans l'agglomération de Trèves. En Sarre, Merzig-Wadern à la frontière luxembourgeoise présente certes un bilan négatif, néanmoins inférieur à celui du reste du Land. Des pertes importantes ont aussi été enregistrées dans la Westpfalz et la région de Neunkirchen. Les populations du reste de la Sarre ainsi que de Neufchâteau, Bar-le-Duc, Forbach et Remiremont sont aussi en baisse, mais d'une

manière moins prononcée. En Wallonie le nombre d'habitants a augmenté, bien que la hausse à Charleroi – la plus grande ville de la Grande Région –, Mons, Thuin et Tournai soit inférieure au reste de la région wallonne.

Population totale 2000-2013



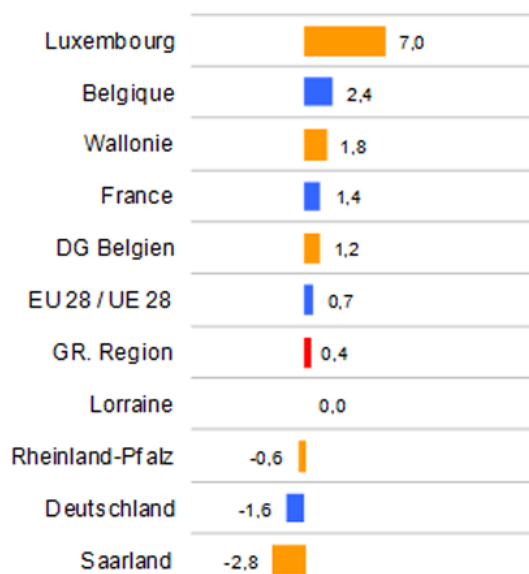
*Evolution de la population globale entre 2000 et 2013 (au 1<sup>er</sup> janvier) variation en %*  
Calcul : OIE

### Un ralentissement sensible des taux de croissance depuis le milieu des années 1990

Début 2013, 11,4 millions de personnes vivent dans la Grande Région, soit près de 805 187 personnes de plus qu'en 1970 (+7,6%). Cette hausse est portée par l'évolution au Luxembourg (+58%), en Wallonie (et également en CG de Belgique) et en Rhénanie-Palatinat, tandis que le nombre d'habitants en Lorraine stagne plus ou moins et recule en Sarre. Au niveau de l'UE des 28, une croissance de 15,3% est enregistrée sur la même période. La dynamique démographique nettement plus faible au sein de l'espace de coopération s'observe également au cours des dernières années : Après avoir atteint son maximum à la fin des années 1980 et au début des années 1990, la croissance démographique de la Grande Région ralentit sensiblement depuis le milieu des années 1990. Entre 2000 et 2013, la population n'augmente que de 2,2% (UE-28 : + 5,1%).

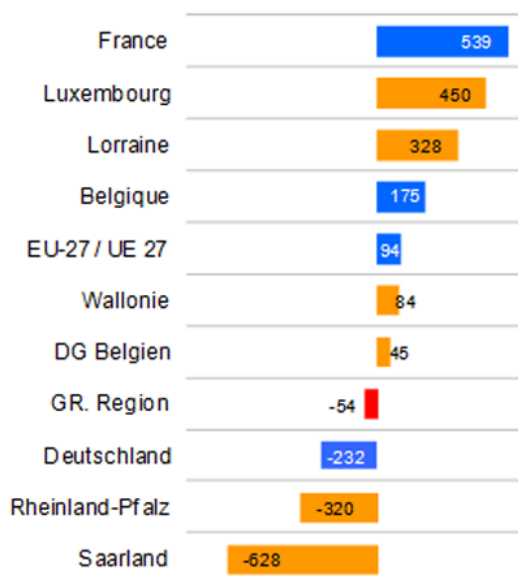
Depuis 2000, le nombre des décès dépasse celui des naissances, de sorte que l'on assiste depuis à une baisse naturelle de la population dans l'espace de coopération (-54 pour 10 000 habitants). Avec un solde migratoire positif (+275 pour 10 000 habitants), les pertes sont équilibrées au niveau grand-régional. En Lorraine, on observe le contraire :

Population totale 2010-2013



*Evolution de la population globale entre 2010 et 2013 (au 1<sup>er</sup> janvier) variation en %.*  
Calcul : OIE

## Solde naturel 2000-2012



*Solde naturel 2000-2012 (31.12.2012) pour  
10 000 habitants*

*Calcul : OIE*

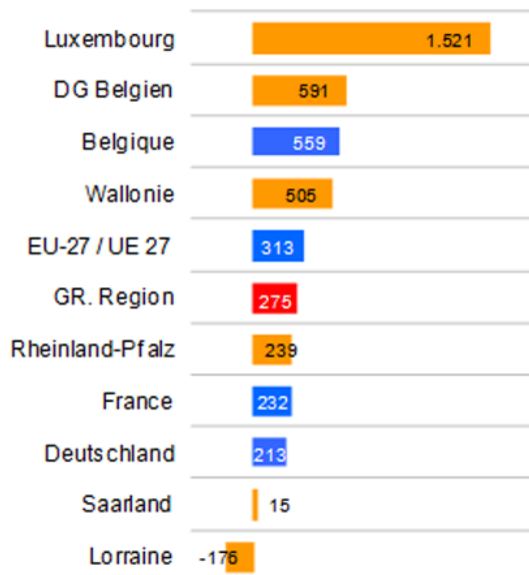
L'émigration est compensée par un fort taux de natalité. La Wallonie, la CG de Belgique et le Luxembourg connaissent des bilans positifs pour le solde naturel et le solde migratoire. La Sarre a un solde migratoire très légèrement positif, mais souffre d'un taux de naissance extrêmement bas. Comparé à l'année 2000, la population des deux régions allemandes a baissé.

### Baisse de la population active potentielle

La baisse de la natalité et l'allongement de l'espérance de vie sont autant de facteurs qui contribueront à maintenir le renversement déjà amorcé de la pyramide des âges. A l'échelle de la Grande Région, la part des moins de 20 ans est passée de 24,1% en 1990 à 21,1% en 2013, en 2030 elle sera probablement à 20%.

Sur la même période, la tranche des plus de 60 ans connaît une progression importante, passant de 20,5 à 25,1% en 2013 et 32% en 2030. En conséquence, le pourcentage de la population active (âgée 20 à 59 ans) change aussi. Il s'agit du groupe de personne potentiellement disponible sur le marché de l'emploi et ainsi pour le financement des systèmes sociaux.

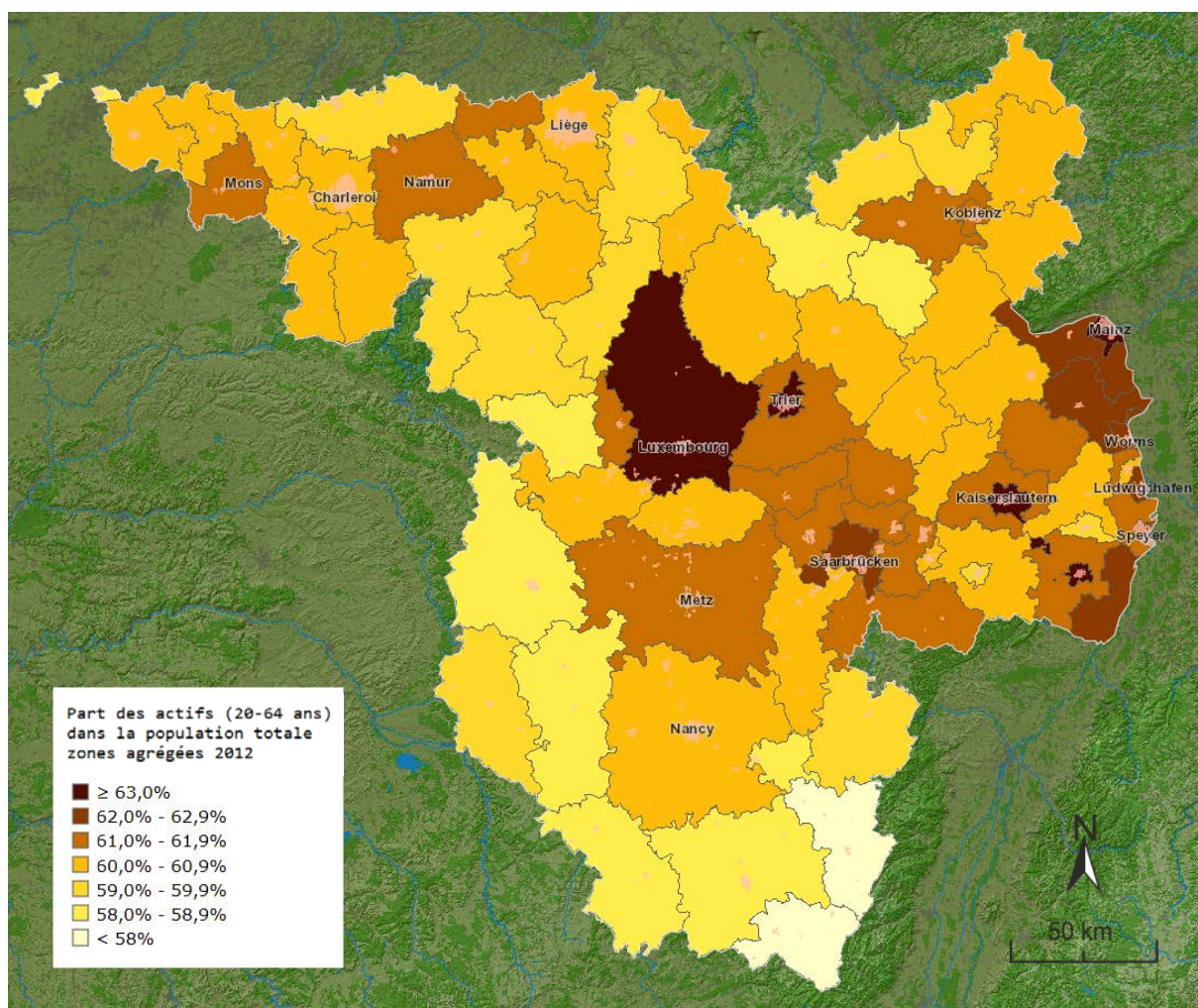
## Solde migratoire 2000-2012



*Solde migratoire 2000-2012 (31.12.2012)  
pour 10 000 habitants.*

*Calcul : OIE*



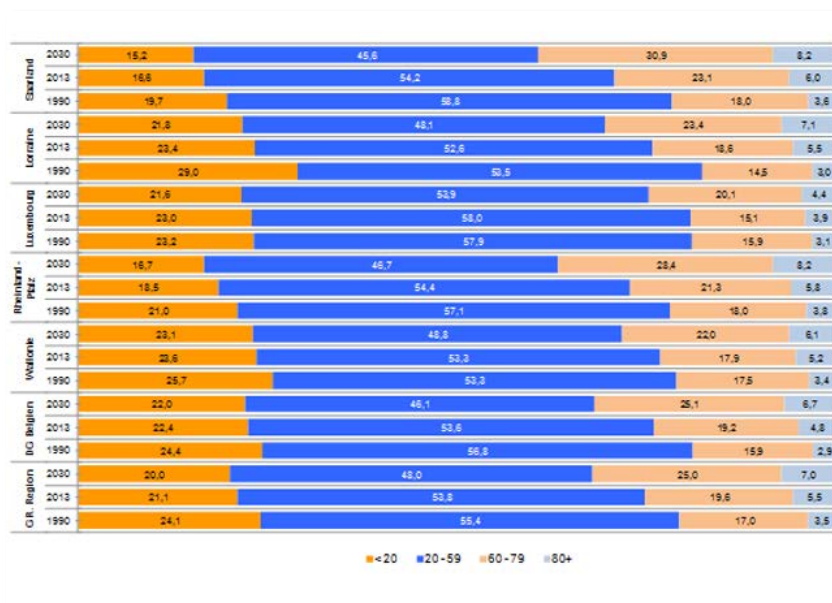


*Part des actifs dans la population totale dans les zones agrégées de la Grande Région SaarLorLux 2012. Source : GR-Atlas selon OIE/SIG-GR*

Ce pourcentage n'a pas beaucoup changé entre 1990 et 2013 (de 55,4 à 53,8%), étant donné que les cohortes nombreuses du baby-boom sont encore en activité. D'ici 2030 on attend cependant un recul de la population active potentielle de 620 000 personnes, c'est-à-dire 48%. Tandis qu'en 1990, la Grande Région comptait 37 personnes de 60 ans et plus pour 100 en âge de travailler, cette valeur passe à 46,5 en 2013 et probablement à 66,7 en 2030. En comparaison interrégionale, les deux régions allemandes sont les plus marquées par ce vieillissement, et la structure de la Sarre est particulièrement défavorable.



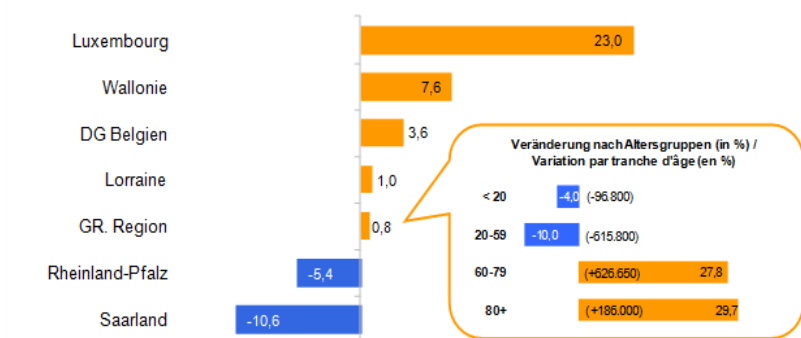
## Que nous réserve l'avenir ? Projection actualisée de la population jusqu'en 2030



Selon les projections actuelles, la population de la Grande Région continuera de progresser au cours des deux prochaines décennies pour s'établir en 2030 à 11 535 925 personnes dans l'espace de coopération. Ceci correspond à une hausse estimée de 0,8 %, soit 93 411 habitants au total, par rapport à 2013. Cela correspond à peu près au nombre d'habitants de Kaiserslautern.

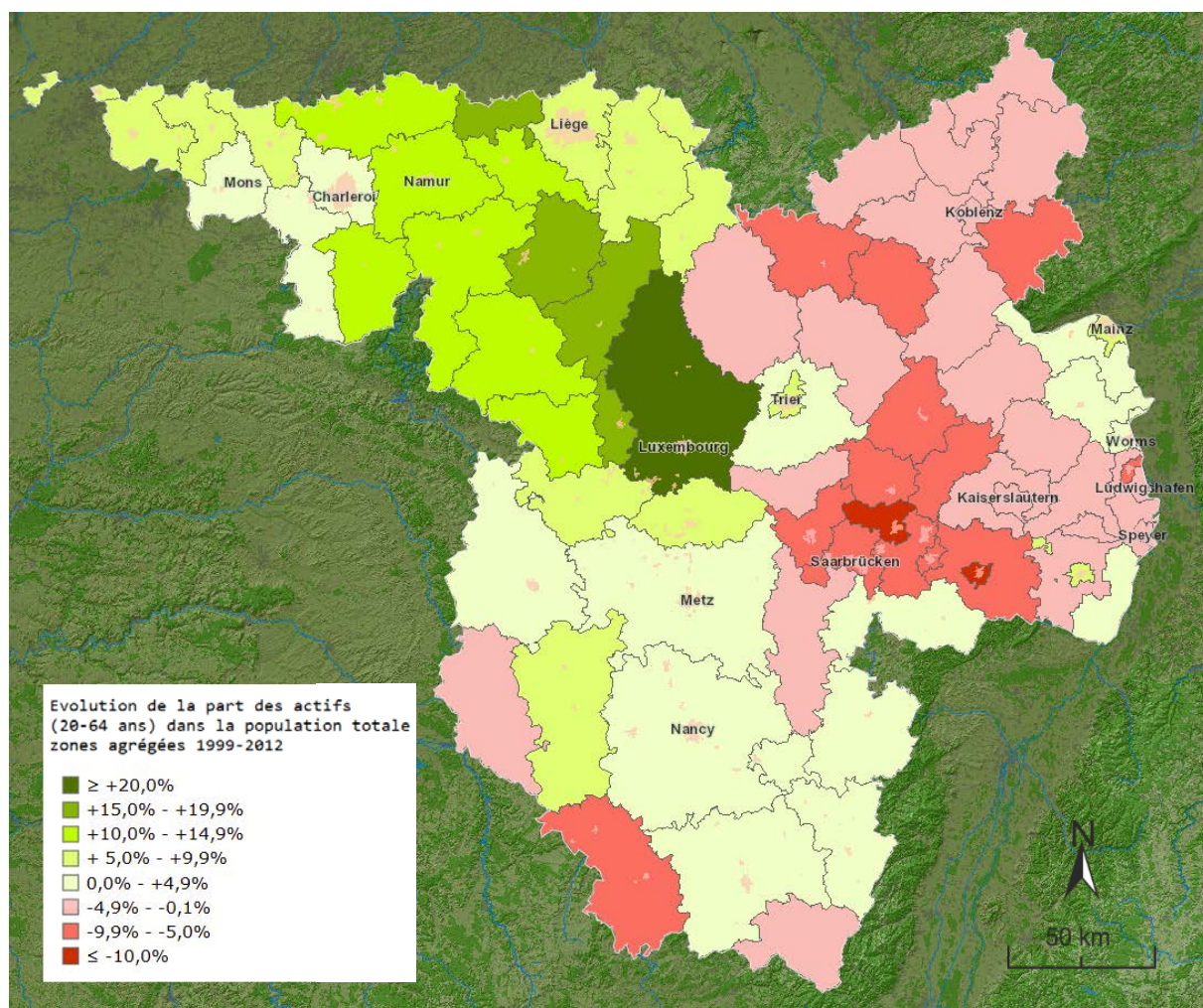
Population par classe d'âge en 1990, 2013 et 2030. Proportion des classes d'âge en %. Calcul : OIE

En Grande Région les projections font état de dynamiques d'évolution très différentes selon les régions. Pour la plupart des régions une croissance démographique est pronostiquée, et surtout pour le Luxembourg où l'on attend une hausse de presque 23%, pour atteindre une population totale de 646 740 personnes. La population de la Wallonie connaîtra une croissance importante aussi : +271 130 habitants. En Sarre au contraire, le déclin démographique se poursuivra : en 2030 le nombre d'habitants baissera de 106 300 (soit une régression de 10.6%) pour atteindre 894 000 personnes. En Rhénanie-Palatinat aussi la population diminuera, toutefois moins qu'en Sarre. On y attend un recul de 5.4% (215 500 personnes), ce qui correspond à une population de 3,77 millions. Dans ce cas de figure, la Wallonie – avec 3,83 millions de citoyens - sera la région comptant le plus d'habitants.



Projection de la population en 2030. Variation par rapport à 2013 en %

Calcul : OIE



Evolution de la part des actifs dans la population totale dans des zones agrégées de la Grande Région SaarLorLux 1999-2012. Atlas GR d'après OIE/SIG-GR



## Remarques méthodologiques

### *Base de données :*

Les données de base utilisées s'appuient sur les informations des offices statistiques de la Grande Région. Les données manquantes ont été rajoutées autant que possible et parfois complétées par des informations supplémentaires.

Lorsqu'on se réfère à des années spécifiques, il faut tenir compte du fait que l'on utilise pour les chiffres sur la population dans la Grande Région - comme c'est le cas pour la plupart des composantes - le 1<sup>er</sup> janvier en non le 31/12 comme c'est le cas en Allemagne. Le 31/12/2012 devient alors le 01/01/2013.

### *Définitions et précisions méthodologiques :*

*Population active potentielle* : L'OIE définit la population active potentielle comme les personnes d'âge actif c'est-à-dire de 20 à (moins de) 60 ans.

*Solde naturel* : Le solde nature est la différence entre le nombre de naissances et le nombre de décès enregistrés au cours d'une année.

*Solde migratoire* : Le solde migratoire est la différence entre le nombre de personnes qui sont entrées sur un territoire et le nombre de personnes qui en sont sorties, calculé au cours d'une année. Pour l'UE-27 (jusqu'à 2008), la France, la Lorraine et la Grande-Région il faut calculer le solde migratoire: la migration nette correspond à la différence entre l'évolution démographique totale et le solde naturel d'une année. La migration nette est donc égale à tout changement de la population, qui ne s'explique pas par des naissances ou des décès.

## Sources

Offices statistiques de la Grande Région et chiffres complétés par nos soins

### *Densité de population :*

Sarre, Rhénanie-Palatinat : Bevölkerungsfortschreibung ; Flächenerhebung

Lorraine : INSEE, Estimations (localisées) de population et recensements de la population (Zones d'emploi : 2011)

Luxembourg : Population calculée par le STATEC ; Administration du Cadastre et de la Topographie

Wallonie / DG Belgien : SPF Économie - Direction générale Statistique et Information économique (Statistiques démographiques) ; DGStat

### *Evolution de la population :*

Allemagne, Sarre, Rhénanie-Palatinat : Bevölkerungsfortschreibung ; Statistik der natürlichen und räumlichen Bevölkerungsbewegung

France, Lorraine : INSEE, Estimations (localisées) de population et recensements de la population (Zones d'emploi : 1999-2011) ; INSEE Etat civil (Solde migratoire déduit)

Luxembourg : Population calculée par le STATEC ; Etat civil, STATEC

Wallonie / DG Belgien : SPF Économie – DGSIE (Statistiques démographiques) ; DGStat

UE : Eurostat (Solde migratoire déduit)

### *Projection de population :*

Sarre : Statistisches Amt, 12. koordinierte Bevölkerungsvorausberechnung (Variante W1).

Lorraine : INSEE, Projections de population départementales et régionales à l'horizon 2040 réalisées avec le modèle OMPHALE 2010 selon le scénario central.

Luxembourg : STATEC, Projections de population (juin 2008).

Rhénanie-Palatinat : Statistisches Landesamt, 3. regionalisierte Bevölkerungsvorausberechnung ; Ergebnisse der mittleren Variante (Basis 2010).

Wallonie / DG Belgien : Perspectives de population 2011-2060 ; BFP-DGSIE - Bureau fédéral du Plan, SPF Économie - Direction générale Statistique et Information économique (Statistiques démographiques) ; Perspectives de population 2007-2060 ; BFP-DGSIE - Bureau fédéral du Plan, SPF Economie - Direction générale Statistique et Information (chiffres complétés par nos soins)



## Liens

[IBA/OIE \(Eds.\): Rapport sur la situation économique et sociale de la Grande Région 2013/2014 pour le Comité éco-nomique et social de la Grande Région \(CESGR\)](#)

## Publié dans cette série jusqu'à présent :

- N° 1 (2007): **Christian SCHULZ, Peter DÖRRENBÄCHER, Holger PANSCH**: L'industrie automobile dans la Grande Région SaarLorLux 2007 - production, développement, formation
- N° 2 (2007): **Michel PAULY**: Les institutions hospitalières médiévales dans la Grande Région SaarLorLux (de 600 à 1500)
- N° 3 (2007): **Thomas SCHNEIDER**: La division naturelle de l'espace de la Grande Région SaarLorLux
- N° 4 (2008): **Malte HELFER**: Essor et déclin de l'exploitation du charbon dans la Grande Région SaarLorLux
- N° 5 (2008): **Eva MENDGEN**: La production en verre et cristal dans la Grande Région SaarLorLux
- N° 6 (2008): **Cristian KOLLMANN**: Noms de famille issus du métier du verrier (all. « Glaser »)
- N° 7 (2008): **Sonja KMEC**: Le culte de Notre-Dame de Luxembourg
- N° 8 (2008): **Giovanni ANDRIANI**: Miraculés de Notre-Dame de Luxembourg au 17<sup>e</sup> siècle
- N° 9 (2009): **Malte HELFER**: Transport public transfrontalier dans la Grande Région SaarLorLux
- N° 10 (2009): **Malte HELFER**: Les cartes de l'occupation du sol de la Grande Région SaarLorLux de CORINE Landcover
- N° 11 (2009): **Malte HELFER**: La carte de Cassini (1750-1815)
- N° 12 (2009): **Malte HELFER**: La carte de Tranchot et Müffling (1801-1828)
- N° 13 (2009): **Malte HELFER**: La carte de Ferraris (1771-1777)
- N° 14 (2009): **Daniel ULLRICH**: Le tourisme de la pompe dans la Grande Région SaarLorLux
- N° 15 (2009): **Laurent PFISTER**: Le climat de la Grande Région SaarLorLux
- N° 16 (2010): **Paul THOMES, Marc ENGELS**: La sidérurgie et l'industrie de l'acier dans la Grande Région SaarLorLux
- N° 17 (2010): **Pierre GINET**: Grands équipements sportifs dans la Grande Région SaarLorLux
- N° 18 (2010): **Wolfgang BETHSCHEIDER**: L'enseignement supérieur dans la Grande Région SaarLorLux
- N° 19 (2010): **Malte HELFER**: Zones protégées Natura 2000 dans la Grande Région SaarLorLux
- N° 20 (2010): **Martin UHRMACHER**: Les léproseries dans la Grande Région SaarLorLux
- N° 21 (2010): **Ines FUNK (KRUMM)**: La santé publique dans la Grande Région SaarLorLux
- N° 22 (2013): **Alain PENNY**: Villes du Moyen Âge tardif dans la Grande Région SaarLorLux (1180-1500)
- N° 23 (2013): **Patrick WIERMER**: La perception de la Grande Région SaarLorLux par les médias
- N° 24 (2014): **Christian WILLE**: Travailleurs frontaliers dans la Grande Région SaarLorLux (1998-2008)
- N° 25 (2014): **Florian WÖLTERING**: Le tourisme dans la Grande Région SaarLorLux
- N° 26 (2014): **Claude BACK**: Les modifications territoriales dans la Grande Région SaarLorLux du Congrès de Vienne à aujourd'hui
- N° 27 (2015): **Christoph HAHN**: L'industrie automobile dans la Grande Région SaarLorLux en 2011 - évolutions actuelles, défis et solutions possibles
- N° 28 (2015): **Barbara NEUMANN, Jochen KUBINIÖK**: Les sols de la Grande Région SaarLorLux
- N° 29 (2015): **Christian WILLE**: Développements et structures de la coopération transfrontalière dans la Grande Région SaarLorLux
- N° 30 (2016): **Christian WILLE**: Frontaliers atypiques dans la Grande-Région SaarLorLux

[gr-atlas.uni.lu](http://gr-atlas.uni.lu)





- N° 31 (2016): [Michel DESHAIES](#): Parcs naturels dans la Grande Région SaarLorLux
- N° 32 (2016): [Brigitte KASTEN](#), [Jens SCHÄFER](#): Possessions en prêt au Haut Moyen Âge des abbayes de Gorze et Wissembourg dans la Grande Région SaarLorLux (661 - ca. 860)
- N° 33 (2016): [Eva MENDGEN](#): Sites du patrimoine mondial de l'UNESCO dans la Grande Région SaarLorLux
- N° 34 (2018): [Malte HELFER](#): Le découpage administratif de la Grande Région SaarLorLux
- N° 35 (2018): [Malte HELFER](#): Le développement du trafic ferroviaire dans la Grande Région SaarLorLux
- N° 36 (2018): [Birte NIENABER](#), [Ursula ROOS](#): Migrants internationaux et migration dans la Grande Région SaarLorLux
- N° 37 (2018): [Emile DECKER](#): La production en céramique dans la Grande Région SaarLorLux
- N° 38 (2018): [Simon EDELBLUTTE](#): L'industrie textile dans la Grande Région SaarLorLux
- N° 39 (2020): [Guénaél DEVILLET](#), [Mathieu JASPARD](#), [Juan Vazquez PARRAS](#): L'offre transfrontalière en commerce de détail dans la Grande Région SaarLorLux
- N° 40 (2020): [Georg SCHELBERT](#), [Stephan BRAKENSIEK](#): La construction d'églises pendant le XX<sup>e</sup> siècle dans la Grande Région SaarLorLux
- N° 41 (2020): [Florian WÖLTERING](#), [Juliano DE ASSIS MENDONÇA](#): Le brassage dans la Grande Région SaarLorLux
- N° 42 (2021): [Interregionale Arbeitsmarktbeobachtungsstelle](#): La démographie de la Grande Région SaarLorLux
- N° 43 (2021): [Christian WILLE](#): Les pratiques du quotidien transfrontalières dans la Grande Région SaarLorLux
- N° 44 (2022): [Philippe Moulin](#): Fiefs des comtes de Luxembourg au 13<sup>e</sup> siècle (Grande Région SaarLorLux)
- N° 45 (2022): [Marie-Paule Jungblut](#): Les musées de la Grande Région SaarLorLux