

MALTE HELFER

Le transport public transfrontalier dans la Grande Région SaarLorLux

GR-Atlas

PAPER SERIES 2

Paper 9-2009

ISBN 978-99959-52-58-7

ISSN 2535-9274

Éd. française

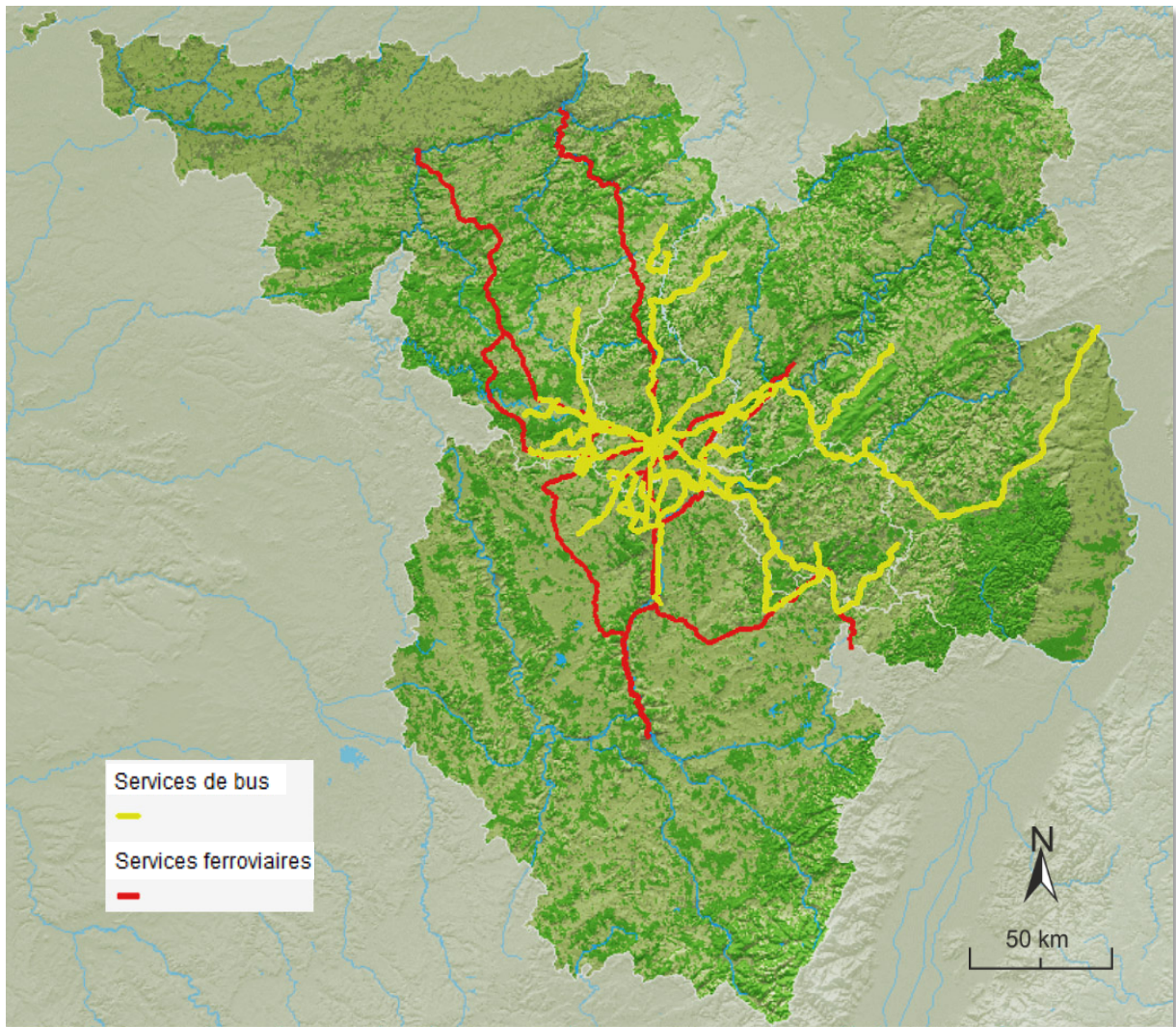
Permalink: <http://hdl.handle.net/10993/50586>

gr-atlas.uni.lu

Le transport public transfrontalier dans la Grande Région SaarLorLux

Malte Helfer

La carte montre les relations transfrontalières du transport public par autobus et train dans la Grande-Région. Les relations internes ne sont pas représentées.



Le transport public transfrontalier dans la Grande Région SaarLorLux. Source : GR-Atlas

Les transports en commun transfrontaliers périurbains sont en premier lieu le reflet des migrations journalières entre les marchés de l'emploi des différentes composantes de la Grande Région. Sur les quelque 196 000 navetteurs (2008, IBA / OIE), environ 15% utilisent maintenant des transports publics transfrontaliers, qui ont été régulièrement développés les dernières années. Mais 85% continuent

d'utiliser leur voiture, ce qui offre souvent des avantages temporels pour des connections longues, en particulier dans le cas des transferts en transport public avec changements.

Bien que le train et l'autobus soient des moyens de transport couramment utilisés pour différents déplacements (achats, excursions, etc.), la concentration des horaires de circulation habituellement observée en début et en fin de journée permet de déduire que les migrants journaliers en sont les principaux usagers. Les lignes transfrontalières ont pour principal objet la desserte du Luxembourg (où le marché de l'emploi s'est considérablement développé au cours des dernières décennies) depuis les anciennes zones industrielles lorraines Longwy et Thionville, la Wallonie, la région de Trèves et la Sarre.



Un autobus de la ligne 300 Hayange/Thionville - Luxembourg de l'entreprise française Transfensch à la gare centrale de Luxembourg. Photo : Helfer 2009

Entre la Lorraine et le Luxembourg, outre les lignes du TER Lorraine qui permettent de relier Nancy à Luxembourg via Longwy ou via Metz et Thionville, de plus en plus de lignes

d'autobus sont proposées depuis 1992 dans les bassins de Longwy et de Thionville. Subventionnées en grande partie par le Grand-Duché, elles effectuent le ramassage des employés sur différents itinéraires pour les amener à la première gare luxembourgeoise ou les conduire directement dans la capitale.

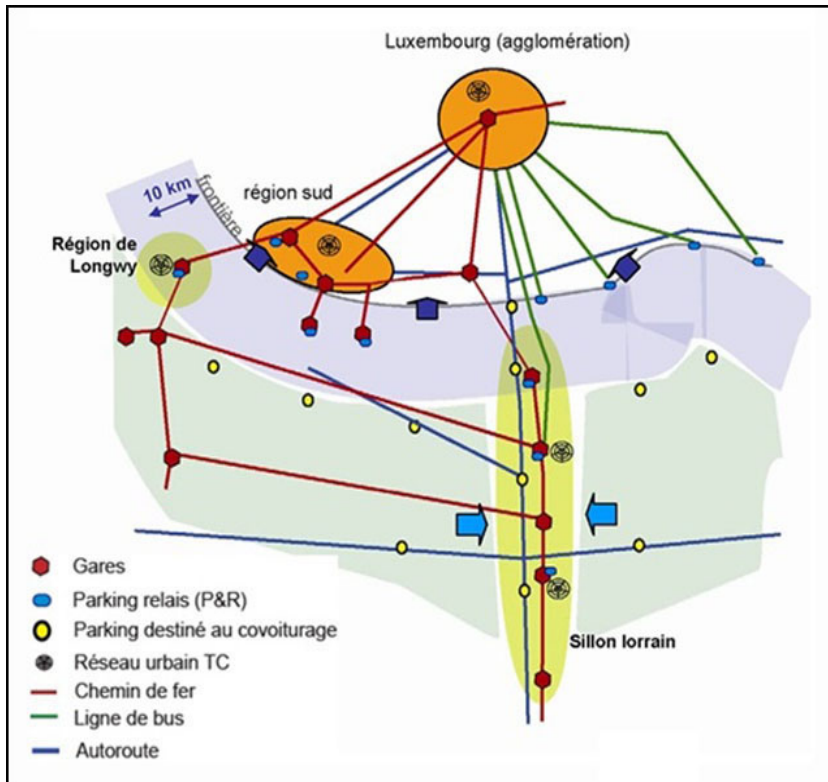


Automotrice de l'entreprise ferroviaire luxembourgeoise CFL à Halanzy (B) à destination de Rodange (L). Source : C. Bourguignon 2008

Dès le mois de décembre 2009, une nouvelle ligne de train relie Longwy (F) et Thionville (F) via Esch-Belval (L) quatre fois aller-retour par jour. Dès le mois de septembre 2015, une nouvelle ligne d'Autobus relie Elange (F) via Audun-

le-Tiche (F) avec Esch-Belval (L). Elles assurent la liaison entre le nouveau site universitaire luxembourgeois et le réseau lorrain.

Le Schéma de Mobilité Transfrontalière Luxembourg-Lorraine (SMOT) publié au début de l'année 2009 prévoit d'améliorer, de compléter et d'intégrer continuellement les dessertes entre les deux régions.



Plan stratégique du SMOT.
Source : SMOT

Plus de 64 000 personnes se rendent chaque jour à leur lieu de travail dans la capitale luxembourgeoise ou aux alentours de la ville depuis l'est de la Lorraine, une zone géographique marquée par un taux de chômage élevé (2008, IBA/OIE). Force est de constater que les migrants journaliers sont toujours nombreux à utiliser leur voiture individuelle pour se rendre à leur travail. Ainsi, certains tronçons de l'autoroute A31 côté lorrain et de l'A3

côté luxembourgeois sont fréquentés chaque jour par plus de 100 000 véhicules. Le SMOT a pour objectif d'augmenter progressivement la part modale des transports alternatifs à la voiture individuelle (transports publics et covoiturage) à 15, 20, puis 25 %. Ces mesures permettront d'une part de désengorger le réseau routier de la Grande Région et, d'autre part, d'offrir à davantage de Lorrains l'opportunité de travailler au Luxembourg. Un doublement de leur nombre est attendu à l'horizon 2030.



Un autobus de la ligne 118 Trier-Luxembourg. Afin de correspondre à la demande énorme dans les heures d'affluence, des autobus avec remorque sont utilisés, ici à la gare routière centrale de Luxembourg, Place Hamilius. Photo : Helfer 2009

La Wallonie, une région également très affectée par le chômage, compte plus de 31 000 migrants journaliers travaillant au Luxembourg (2008, IBA/OIE); deux lignes ferroviaires la relient au Grand-Duché depuis Namur et Libramont via Arlon.

Huit lignes d'autobus de la TEC Wallonie de Bastogne, Ethe, Saint-Mard, Saint-Vincent, Marbehan et Arlon s'offrent aux migrants journaliers se rendant au Luxembourg-Ville, en outre une ligne de car de ramassage scolaire de Differt à Luxembourg. Enfin il y a une courte relation trinationale d'autobus sous la régie de la RGTR luxembourgeoise, de Mont St. Martin en Lorraine via la commune frontalière Athus en Belgique à la gare de la localité luxembourgeoise Pétange. Dès le Septembre 2015 une nouvelle ligne d'autobus relie Arlon (B) via Dippach (L) avec le nouveau site universitaire luxembourgeois Esch-Belval.

Si le nombre de trains assurant la liaison Trèves-Luxembourg est particulièrement important en début et en fin de journée, la ligne est également desservie plusieurs fois dans la journée et prise par les Luxembourgeois souhaitant faire leurs achats à Trèves. La mise à double voie de la ligne Trèves-Luxembourg, prévue pour 2012, a été reportée sine die.

En outre il y a des relations d'autobus de Trèves, Schweich, Nittel, Konz et Bitburg à Luxembourg. Près de 25 000 personnes en provenance de Rhénanie-Palatinat (2008, IBA/OIE) se rendent chaque jour au Grand-Duché. En l'absence d'une ligne de train directe, la Sarre (qui compte 6 600 migrants journaliers vers le Luxembourg en 2008, IBA/OIE) dispose de diverses lignes d'autobus qui assurent la liaison entre la région de Saarlouis/Merzig/Perl et le Grand-Duché, les arrêts étant d'autant moins fréquents que la distance parcourue est importante. Dès le Septembre 2015 une nouvelle ligne d'autobus relie Perl (D) via Frisange (L) avec le nouveau site universitaire luxembourgeois Esch-Belval.



*Un autobus du Luxembourg-Saarbrücken-Express et un bus de la ligne Moselle-Saar MS1 de Saarbrücken à St. Avold/Lorraine à la gare centrale de Saarbrücken
Photo : Helfer 2009*

Inaugurée en 2002, la ligne express Luxembourg-Sarrebruck, exploitée par la compagnie d'autobus luxembourgeoise Emile Weber sur ordre de la société nationale des chemins de fer luxembourgeois CFL, assure plusieurs fois par jour la liaison directe (sans arrêt intermédiaire) entre la gare principale de Sarrebruck et celle de Luxembourg sur un trajet de 75 minutes par l'autoroute. Elle constitue ainsi une alternative avantageuse au train dont le trajet via Metz ou Trèves nécessite une ou deux correspondances et dure environ une heure de plus.

Outre le Luxembourg, la capitale sarroise Sarrebruck est également desservie par des lignes transfrontalières que les usagers empruntent pour se rendre au travail ou y faire des achats. Plus de 20 000 migrants journaliers (2008, BA) en provenance des régions frontalières françaises, notamment la Lorraine, travaillent en Sarre.

Outre le Luxembourg, la capitale sarroise Sarrebruck est également desservie par des lignes transfrontalières que les usagers empruntent pour se rendre au travail ou y faire des achats. Plus de 20 000 migrants journaliers (2008, BA) en provenance des régions frontalières françaises, notamment la Lorraine, travaillent en Sarre.

La ligne d'autobus Sarrebruck-Forbach, inaugurée déjà en 1974, fut le premier service de transport exploité en coopération par une entreprise de transports en commun locaux allemande et une compagnie française ; elle constitue ainsi la première ligne transfrontalière mise en service dans la Région.



*Le tramway urbain de Sarrebruck au terminus à Sarreguemines en Lorraine.
Photo : Helfer 2009*

L'aménagement de la ligne de tramway urbain à Sarrebruck en 1997 permet d'intégrer pleinement la ville frontalière lorraine de Sarreguemines dans le réseau de services de transport périurbain de la capitale sarroise.

Peu de temps après furent mises en service les deux

premières lignes d'autobus Moselle-Sarre reliant la ville lorraine St. Avold aux villes sarroises Sarrebruck (MS1) et Saarlouis (MS2) ; le réseau fut complété par une troisième ligne entre Homburg/Saar et Sarreguemines (MS3) en 2007. On discute une quatrième ligne entre Saarlouis et Bouzonville.

Un tarif Sarre-Lorraine a été mis en place au début de l'année 2008 pour les liaisons ferroviaires entre la Sarre et les principales gares lorraines ; ce tarif s'applique aux billets individuels comme aux abonnements. Les tickets individuels sont désormais en vente avec les billets nationaux sur les distributeurs.



*La ligne transfrontalière N° 30 de Saarbrücken à Forbach, dans les années 70 à la frontière Brème d'Or.
Source : Saarbahn GmbH*

Soucieux d'améliorer les transports transfrontaliers, le Comité économique et social de la Grande Région (CESGR) organise chaque année depuis 2007 une Conférence des Transports de la Grande Région. On estime que la part des transports en commun dans les déplacements des migrants

journaliers, qui se monte actuellement à environ 10 %, atteindra 25 % au cours des prochaines décennies.

Tableau : Relations transfrontalières du transport public dans la Grande Région SaarLorLux en 2008



Internationalité : Un autobus de la ligne 300 VilaVit de l'entreprise lorraine Transfensch et un autobus de la ligne 80/1 de l'entreprise belge TEC Wallonie au Bd. Royal à Luxembourg

Lorraine – Luxembourg

RGTR-Bus 197	Ottange – Rumelange – Luxembourg
RGTR-Bus 300	Thionville/Hayange – Luxembourg
RGTR-Bus 302	Thionville – Luxembourg-Gasperich
RGTR-Bus 303	Manom – Garche – Luxembourg-Kirchberg
RGTR-Bus 319	Basse-Yutz – Luxembourg
RGTR-Bus 321	Villerupt – Luxembourg
RGTR-Bus 322	Rédange – Esch-sur-Alzette
RGTR-Bus 323	Florange – Esch-sur-Alzette
RGTR-Bus 324	Elange – Audun-le-Tiche – Esch/Belval
RGTR-Bus 325	Hussigny – Differdange – Luxembourg
RGTR-Bus 330	Pétange – Athus – Mont St. Martin
RGTR-Bus 398	Saint Charles – Rodange
RGTR-Bus 399	Saulnes – Rodange
Transfensch/Citéline-Bus 14	Thionville – Dudelange
Transfensch/Citéline-Bus 91	Thionville – Rumelange

Transfensch/Citéline-Bus 92.....	Hayange – Rumelange
Meuse-Express-Bus	Piennes – Luxembourg
Shuttle-Bus	Metz – Luxembourg – Trier – Hahn
Shuttle-Bus	Luxembourg – Gare Lorraine TGV
Nahverkehrszug.....	Nancy – Metz – Luxembourg
Nahverkehrszug.....	Nancy – Longuyon – Luxembourg
Nahverkehrszug.....	Volmérange-les-Mines – Luxembourg
Nahverkehrszug.....	Thionville – Belval – Longwy

Wallonie – Luxembourg

RGTR-Bus 330	Pétange – Athus – Mont St. Martin
RGTR-Bus 332	Arlon – Dippach – Esch/Belval
TEC-Bus 80	Bastogne – Arlon – Luxembourg
TEC-Bus 80/1	Arlon – Luxembourg
TEC-Bus 80/2	Arlon – Steinfort – Luxembourg
TEC-Bus 81	Luxembourg – St. Vincent
TEC-Bus 82	Ethe – Luxembourg
TEC-Bus 83	St-Mard – Virton – Aubange – Luxembourg
TEC-Bus 84	Marbehan – Arlon – Luxembourg
TEC-Bus 85	Differt – Athus – Dippach – Luxembourg
TEC-Bus 86	Arlon – Rodange
TEC-Bus 396.....	Burg-Reuland – Wemperhardt – St. Vith
Nahverkehrszug.....	Athus – Luxembourg
Nahverkehrszug.....	Libramont – Virton – Luxembourg
Nahverkehrszug.....	Namur – Arlon – Luxembourg
Nahverkehrszug.....	Liège – Luxembourg

Rhénanie-Palatinat – Luxembourg

RGTR-Bus 116.....	Schweich – Luxembourg
RGTR-Bus 117	Trier – Findel – Luxembourg
RGTR-Bus 118	Trier – Luxembourg
RGTR-Bus 132	Nittel – Luxembourg

RGTR/RSW-Bus 134	Konz – Luxembourg
RGTR-Bus 306	Trier – Cloche d’Or – Esch/Belval
RGTR/SPNV-Nord-Bus 401 RegioDeLux	Bitburg – Luxembourg
RGTR/RMV-Bus 407	Prüm – Ettelbrück – Luxembourg
Nahverkehrszug	Schweich – Trier – Luxembourg
Shuttle-Bus	Münsbach – Luxembourg/Kirchberg
Shuttle-Bus	Metz – Luxembourg – Trier – Hahn
DeLux-Express	Luxembourg – Frankfurt

Sarre – Luxembourg

RSW-Bus 155	Saarlouis – Luxembourg
RSW-Bus 156	Perl – Luxembourg
RSW-Bus 157	Saarburg – Luxembourg
RSW-Bus 158	Orscholz – Luxembourg
RSW-Bus 159	Losheim – Luxembourg
RGTR-Bus 178	Perl – Mondorf – Hassel
RGTR-Bus 187	Perl – Emerange – Elvange
RGTR-Bus 309	Perl – Frisange – Esch/Belval
RGTR-Bus 315	Perl – Luxembourg-Kirchberg
CFL-Bus Luxembourg-Saarbrücken-Express	Luxembourg – Saarbrücken

Lorraine – Sarre

Moselle-Saar-Bus 1	St. Avold – Saarbrücken
Moselle-Saar-Bus 2	St. Avold – Saarlouis
Moselle-Saar-Bus 3	Sarreguemines – Homburg
Saarbahn S1	Saarbrücken – Sarreguemines
Saarbahn/Forbus-Bus 30	Saarbrücken – Forbach
Nahverkehrszug	Saarbrücken – Metz
Nahverkehrszug	Saarbrücken – Kalhausen (– Strasbourg)

Lorraine – Rhénanie-Palatinat

Shuttle-Bus	Metz – Luxembourg – Trier – Hahn
-------------------	----------------------------------

Sources

Observatoire Interrégional du marché de l'emploi (IBA/OIE) 2009 : 6^e Rapport sur la situation du marché de l'emploi dans la Grande Région pour le sommet. Saarbrücken.

Liens

Lorraine

[Citéline \(SMITU/Transfensch\)](#)

[SNCF](#)

[T.E.R. Lorraine / Grand Est \(Métrolor\)](#)

[Transports départementaux en Moselle](#)

[Transport du Grand Longwy \(Semitul\)](#)

[Union des Transports Publics UTP](#)

Luxembourg

[Autobus de la Ville de Luxembourg](#)

[Centrale de mobilité mobiliteit.lu](#)

[Chemins de Fer Luxembourgeois CFL](#)

[Département des transports, MDDI](#)

[Fédération Luxembourgeoise des Exploitants d'Autobus et d'Autocars FLEAA](#)

[Régime Général des Transports Routiers RGTR](#)

[Schéma stratégique de mobilité transfrontalière \(SMOT\)](#)

[Tramways Intercommunaux dans le canton d'Esch TICE](#)

[Transports transfrontaliers, Centrale de mobilité mobiliteit.lu](#)

Wallonie

[SNCB](#)

[Transport en commun TEC Wallonie](#)

Sarre/Rhénanie-Palatinat

[Deutsche Bahn Fahrplan](#)

[Kreisverkehrsbetriebe Saarlouis KVS GmbH](#)

[Saarbahn GmbH](#)

[Saarfahrplan](#)

[Verkehrsmanagement-Gesellschaft Saar mbH VGS](#)

Publié dans cette série jusqu'à présent :

- N° 1 (2007): **Christian SCHULZ, Peter DÖRRENBÄCHER, Holger PANSCH**: L'industrie automobile dans la Grande Région SaarLorLux 2007 - production, développement, formation
- N° 2 (2007): **Michel PAULY**: Les institutions hospitalières médiévales dans la Grande Région SaarLorLux (de 600 à 1500)
- N° 3 (2007): **Thomas SCHNEIDER**: La division naturelle de l'espace de la Grande Région SaarLorLux
- N° 4 (2008): **Malte HELFER**: Essor et déclin de l'exploitation du charbon dans la Grande Région SaarLorLux
- N° 5 (2008): **Eva MENDGEN**: La production en verre et cristal dans la Grande Région SaarLorLux
- N° 6 (2008): **Cristian KOLLMANN**: Noms de famille issus du métier du verrier (all. « Glaser »)
- N° 7 (2008): **Sonja KMEC**: Le culte de Notre-Dame de Luxembourg
- N° 8 (2008): **Giovanni ANDRIANI**: Miraculés de Notre-Dame de Luxembourg au 17^e siècle
- N° 9 (2009): **Malte HELFER**: Transport public transfrontalier dans la Grande Région SaarLorLux
- N° 10 (2009): **Malte HELFER**: Les cartes de l'occupation du sol de la Grande Région SaarLorLux de CORINE Landcover
- N° 11 (2009): **Malte HELFER**: La carte de Cassini (1750-1815)
- N° 12 (2009): **Malte HELFER**: La carte de Tranchot et Müffling (1801-1828)
- N° 13 (2009): **Malte HELFER**: La carte de Ferraris (1771-1777)
- N° 14 (2009): **Daniel ULLRICH**: Le tourisme de la pompe dans la Grande Région SaarLorLux
- N° 15 (2009): **Laurent PFISTER**: Le climat de la Grande Région SaarLorLux
- N° 16 (2010): **Paul THOMES, Marc ENGELS**: La sidérurgie et l'industrie de l'acier dans la Grande Région SaarLorLux
- N° 17 (2010): **Pierre GINET**: Grands équipements sportifs dans la Grande Région SaarLorLux
- N° 18 (2010): **Wolfgang BETHSCHEIDER**: L'enseignement supérieur dans la Grande Région SaarLorLux
- N° 19 (2010): **Malte HELFER**: Zones protégées Natura 2000 dans la Grande Région SaarLorLux
- N° 20 (2010): **Martin UHRMACHER**: Les léproseries dans la Grande Région SaarLorLux
- N° 21 (2010): **Ines FUNK (KRUMM)**: La santé publique dans la Grande Région SaarLorLux
- N° 22 (2013): **Alain PENNY**: Villes du Moyen Âge tardif dans la Grande Région SaarLorLux (1180-1500)
- N° 23 (2013): **Patrick WIERMER**: La perception de la Grande Région SaarLorLux par les médias
- N° 24 (2014): **Christian WILLE**: Travailleurs frontaliers dans la Grande Région SaarLorLux (1998-2008)
- N° 25 (2014): **Florian WÖLTERING**: Le tourisme dans la Grande Région SaarLorLux
- N° 26 (2014): **Claude BACK**: Les modifications territoriales dans la Grande Région SaarLorLux du Congrès de Vienne à aujourd'hui
- N° 27 (2015): **Christoph HAHN**: L'industrie automobile dans la Grande Région SaarLorLux en 2011 - évolutions actuelles, défis et solutions possibles
- N° 28 (2015): **Barbara NEUMANN, Jochen KUBINIÖK**: Les sols de la Grande Région SaarLorLux
- N° 29 (2015): **Christian WILLE**: Développements et structures de la coopération transfrontalière dans la Grande Région SaarLorLux
- N° 30 (2016): **Christian WILLE**: Frontaliers atypiques dans la Grande-Région SaarLorLux

gr-atlas.uni.lu



- N° 31 (2016): [Michel DESHAIES](#): Parcs naturels dans la Grande Région SaarLorLux
- N° 32 (2016): [Brigitte KASTEN](#), [Jens SCHÄFER](#): Possessions en prêt au Haut Moyen Âge des abbayes de Gorze et Wissembourg dans la Grande Région SaarLorLux (661 - ca. 860)
- N° 33 (2016): [Eva MENDGEN](#): Sites du patrimoine mondial de l'UNESCO dans la Grande Région SaarLorLux
- N° 34 (2018): [Malte HELFER](#): Le découpage administratif de la Grande Région SaarLorLux
- N° 35 (2018): [Malte HELFER](#): Le développement du trafic ferroviaire dans la Grande Région SaarLorLux
- N° 36 (2018): [Birte NIENABER](#), [Ursula ROOS](#): Migrants internationaux et migration dans la Grande Région SaarLorLux
- N° 37 (2018): [Emile DECKER](#): La production en céramique dans la Grande Région SaarLorLux
- N° 38 (2018): [Simon EDELBLUTTE](#): L'industrie textile dans la Grande Région SaarLorLux
- N° 39 (2020): [Guénaél DEVILLET](#), [Mathieu JASPARD](#), [Juan Vazquez PARRAS](#): L'offre transfrontalière en commerce de détail dans la Grande Région SaarLorLux
- N° 40 (2020): [Georg SCHELBERT](#), [Stephan BRAKENSIEK](#): La construction d'églises pendant le XX^e siècle dans la Grande Région SaarLorLux
- N° 41 (2020): [Florian WÖLTERING](#), [Juliano DE ASSIS MENDONÇA](#): Le brassage dans la Grande Région SaarLorLux
- N° 42 (2021): [Interregionale Arbeitsmarktbeobachtungsstelle](#): La démographie de la Grande Région SaarLorLux
- N° 43 (2021): [Christian WILLE](#): Les pratiques du quotidien transfrontalières dans la Grande Région SaarLorLux
- N° 44 (2022): [Philippe Moulin](#): Fiefs des comtes de Luxembourg au 13^e siècle (Grande Région SaarLorLux)
- N° 45 (2022): [Marie-Paule Jungblut](#): Les musées de la Grande Région SaarLorLux