

GIOVANNI ANDRIANI

Miraculés de Notre-Dame de Luxembourg au 17^e siècle

GR-Atlas

PAPER SERIES 2

Paper 8-2008

ISBN 978-99959-52-57-0

ISSN 2535-9274

Éd. française

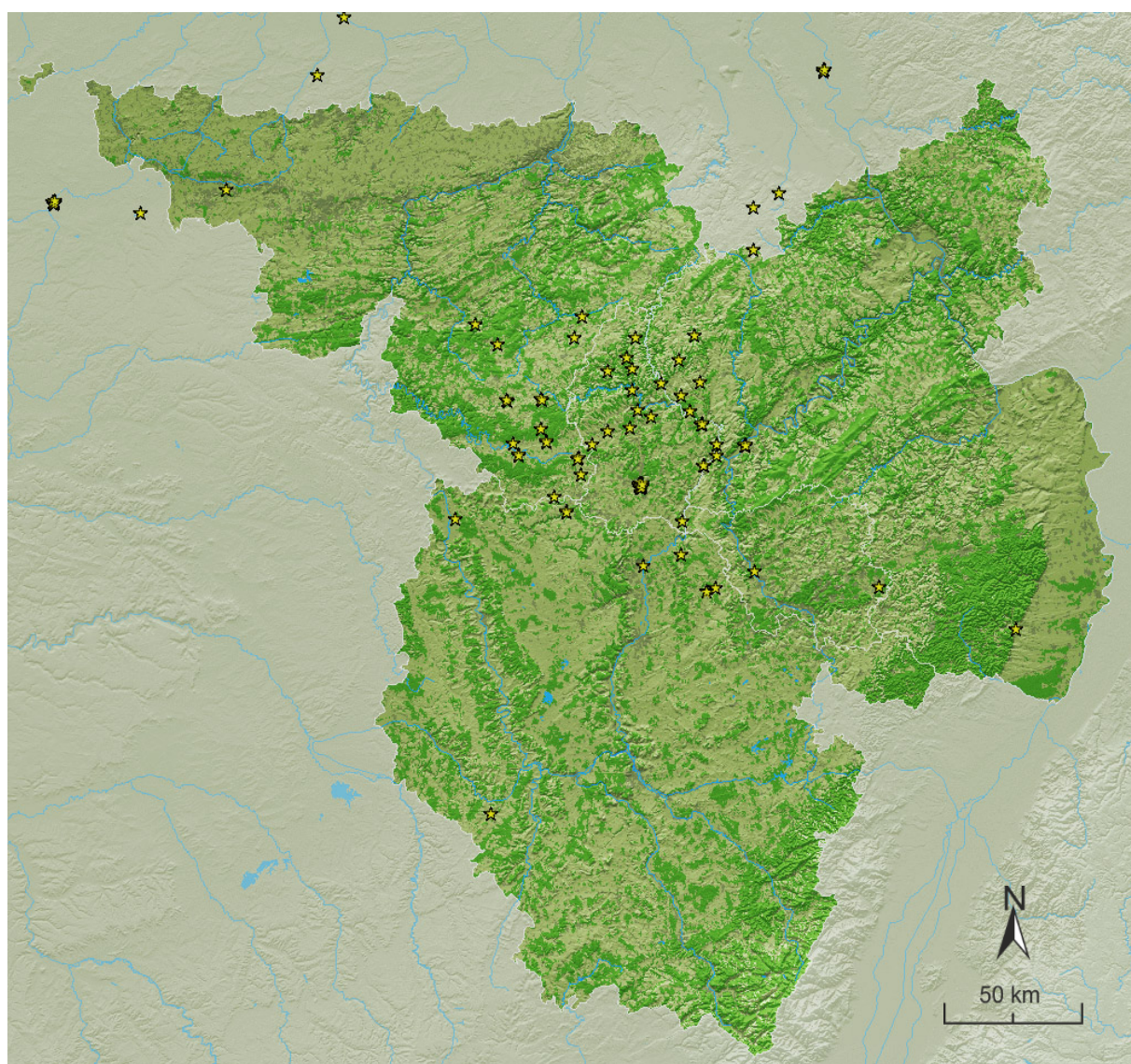
Permalink: <http://hdl.handle.net/10993/50548>

gr-atlas.uni.lu

Miraculés de Notre-Dame de Luxembourg au 17^e siècle

Giovanni Andriani

Cette carte a pour but de mettre en avant la dimension spatiale des rapports sur des miraculés de Notre Dame de Luxembourg pendant la première moitié du 17^e siècle. Depuis la fondation du culte par le père jésuite Jacques Brocquart en 1624, les pèlerins viennent de plus en plus loin demander une faveur divine transformant ainsi le sanctuaire en un lieu de pèlerinage régional.



Miraculés de Notre-Dame de Luxembourg au 17^e siècle. Source : GR-Atlas

Fondée à l'initiative du père Brocquart, avec l'appui du gouverneur Berlaymont, la chapelle de Notre Dame, Consolatrice des Affligés, est devenue en l'espace de quelques années seulement, le sanctuaire le plus visité de la région. Son rayonnement est tel que le culte s'exporte dans les régions limitrophes du duché. En 1626, la guérison miraculeuse de Jacques Brocquart, atteint de la peste, connaît un tel

retentissement que les pèlerins affluent des quatre coins du duché pour demander une faveur divine, et cela, avant même la fin des constructions de la chapelle.



Notre-Dame de Luxembourg. Source : M. Schroeder, pré restauration

Ce recueil, intitulé "Wunderwerck Und gnadenreiche Hayllungen So Unsere Liebe Fraw die Trösterin" (1648), recense 125 guérisons miraculeuses pour la période de 1626 à 1647. Dans près de 60 pour cent des cas, il nous est possible de localiser le lieu d'origine des personnes miraculés, ce qui nous permet par la suite de retracer l'évolution dans le temps du rayonnement géographique de Notre Dame de Consolation.

Malheureusement, certains lieux de provenance sont impossibles à identifier, dû au manque d'information ou au fait que les différents villages n'existent plus aujourd'hui. Rappelons que beaucoup de villages disparaissent lors de la guerre de Trente Ans suite aux calamités qu'a subi le duché pendant cette période.

En analysant la carte géographique, on remarque que le culte de Notre Dame de Luxembourg prend une ampleur considérable en l'espace de vingt-et-un ans. Pendant les premières années du culte, les lieux d'origine des miraculés sont essentiellement concentrés aux alentours de la ville de Luxembourg.



Chapelle de Notre Dame de Luxembourg, érigée sur le glaciis en 1625. Source : Institut Grand-Ducal

A partir de 1640, trois phénomènes attirent notre attention. Premièrement, on constate un accroissement extraordinaire du nombre de miracles. Durant cette année pas moins de 39 miracles sont enregistrés. Deuxièmement on note

une diversification des lieux d'origine des miraculés. Jusqu'en 1639, le livre de miracles ne recense que trois lieux différents, tandis que pour la période allant de 1640 à 1647, le recueil de miracles en signale soixante-six. Enfin, on remarque que les pèlerins qui recherchent la consolation de Notre-Dame viennent de plus en plus loin. L'onde miraculaire s'amplifie très rapidement.



*Procession 1781. Source :
Institut Grand-Ducal*

En effet, pour la période allant de 1640 à 1647, 42,1 % des miraculés habitent au-delà d'un rayon de cinquante kilomètres. Les bienfaits de la Vierge sont connus même au-delà du duché. Un sixième de tous les miraculés provient des régions limitrophes du duché de Luxembourg.

Il s'agit avant tout de personnes issues des grandes villes comme Cologne, Liège et Bruxelles. Notons aussi que plusieurs miracles se produisent non pas à Luxembourg, mais dans les lieux de résidence des demandeurs de grâce. Ainsi, la ville de Douai recense cinq guérisons miraculeuses attribués à Notre Dame de Consolation.

D'un sanctuaire local, la chapelle de Notre Dame de Luxembourg se transforme en quelques années seulement en un haut-lieu de pèlerinage attirant des fidèles non seulement de l'archevêché de Trèves, mais aussi des diocèses de Namur, Liège et Metz.

Sources

Andriani, G. 2005: Etudes des miracles de Notre Dame de Luxembourg Consolatrice des Affligés (1626-1647), Mémoire de maîtrise, Nancy

Brocquart, J. 1648: Grâces et guérisons miraculeuses que Notre-Dame de Consolation a élargies à plusieurs affligés en sa Chapelle les Luxembourg, bastie et dédiée en son nom, par les PP. de la Compagnie de Jésus, depuis l'an 1624 jusqu'à l'entrée du présent 1648, Trier, imprimé de Reulandt Hubert

Publié dans cette série jusqu'à présent :

- N° 1 (2007): [Christian SCHULZ](#), [Peter DÖRRENBÄCHER](#), [Holger PANSCH](#): L'industrie automobile dans la Grande Région SaarLorLux 2007 - production, développement, formation
- N° 2 (2007): [Michel PAULY](#): Les institutions hospitalières médiévales dans la Grande Région SaarLorLux (de 600 à 1500)
- N° 3 (2007): [Thomas SCHNEIDER](#): La division naturelle de l'espace de la Grande Région SaarLorLux
- N° 4 (2008): [Malte HELFER](#): Essor et déclin de l'exploitation du charbon dans la Grande Région SaarLorLux
- N° 5 (2008): [Eva MENDGEN](#): La production en verre et cristal dans la Grande Région SaarLorLux
- N° 6 (2008): [Cristian KOLLMANN](#): Noms de famille issus du métier du verrier (all. « Glaser »)
- N° 7 (2008): [Sonja KMEC](#): Le culte de Notre-Dame de Luxembourg
- N° 8 (2008): [Giovanni ANDRIANI](#): Miraculés de Notre-Dame de Luxembourg au 17^e siècle
- N° 9 (2009): [Malte HELFER](#): Transport public transfrontalier dans la Grande Région SaarLorLux
- N° 10 (2009): [Malte HELFER](#): Les cartes de l'occupation du sol de la Grande Région SaarLorLux de CORINE Landcover
- N° 11 (2009): [Malte HELFER](#): La carte de Cassini (1750-1815)
- N° 12 (2009): [Malte HELFER](#): La carte de Tranchot et Müffling (1801-1828)
- N° 13 (2009): [Malte HELFER](#): La carte de Ferraris (1771-1777)
- N° 14 (2009): [Daniel ULLRICH](#): Le tourisme de la pompe dans la Grande Région SaarLorLux
- N° 15 (2009): [Laurent PFISTER](#): Le climat de la Grande Région SaarLorLux
- N° 16 (2010): [Paul THOMES](#), [Marc ENGELS](#): La sidérurgie et l'industrie de l'acier dans la Grande Région SaarLorLux
- N° 17 (2010): [Pierre GINET](#): Grands équipements sportifs dans la Grande Région SaarLorLux
- N° 18 (2010): [Wolfgang BETHSCHEIDER](#): L'enseignement supérieur dans la Grande Région SaarLorLux
- N° 19 (2010): [Malte HELFER](#): Zones protégées Natura 2000 dans la Grande Région SaarLorLux
- N° 20 (2010): [Martin UHRMACHER](#): Les léproseries dans la Grande Région SaarLorLux
- N° 21 (2010): [Ines FUNK \(KRUMM\)](#): La santé publique dans la Grande Région SaarLorLux
- N° 22 (2013): [Alain PENNY](#): Villes du Moyen Âge tardif dans la Grande Région SaarLorLux (1180-1500)
- N° 23 (2013): [Patrick WIERMER](#): La perception de la Grande Région SaarLorLux par les médias
- N° 24 (2014): [Christian WILLE](#): Travailleurs frontaliers dans la Grande Région SaarLorLux (1998-2008)
- N° 25 (2014): [Florian WÖLTERING](#): Le tourisme dans la Grande Région SaarLorLux
- N° 26 (2014): [Claude BACK](#): Les modifications territoriales dans la Grande Région SaarLorLux du Congrès de Vienne à aujourd'hui
- N° 27 (2015): [Christoph HAHN](#): L'industrie automobile dans la Grande Région SaarLorLux en 2011 - évolutions actuelles, défis et solutions possibles
- N° 28 (2015): [Barbara NEUMANN](#), [Jochen KUBINIÖK](#): Les sols de la Grande Région SaarLorLux
- N° 29 (2015): [Christian WILLE](#): Développements et structures de la coopération transfrontalière dans la Grande Région SaarLorLux
- N° 30 (2016): [Christian WILLE](#): Frontaliers atypiques dans la Grande-Région SaarLorLux



gr-atlas.uni.lu

- N° 31 (2016): [Michel DESHAIES](#): Parcs naturels dans la Grande Région SaarLorLux
- N° 32 (2016): [Brigitte KASTEN](#), [Jens SCHÄFER](#): Possessions en prêt au Haut Moyen Âge des abbayes de Gorze et Wissembourg dans la Grande Région SaarLorLux (661 - ca. 860)
- N° 33 (2016): [Eva MENDGEN](#): Sites du patrimoine mondial de l'UNESCO dans la Grande Région SaarLorLux
- N° 34 (2018): [Malte HELFER](#): Le découpage administratif de la Grande Région SaarLorLux
- N° 35 (2018): [Malte HELFER](#): Le développement du trafic ferroviaire dans la Grande Région SaarLorLux
- N° 36 (2018): [Birte NIENABER](#), [Ursula ROOS](#): Migrants internationaux et migration dans la Grande Région SaarLorLux
- N° 37 (2018): [Emile DECKER](#): La production en céramique dans la Grande Région SaarLorLux
- N° 38 (2018): [Simon EDELBLUTTE](#): L'industrie textile dans la Grande Région SaarLorLux
- N° 39 (2020): [Guénaél DEVILLET](#), [Mathieu JASPARD](#), [Juan Vazquez PARRAS](#): L'offre transfrontalière en commerce de détail dans la Grande Région SaarLorLux
- N° 40 (2020): [Georg SCHELBERT](#), [Stephan BRAKENSIEK](#): La construction d'églises pendant le XX^e siècle dans la Grande Région SaarLorLux
- N° 41 (2020): [Florian WÖLTERING](#), [Juliano DE ASSIS MENDONÇA](#): Le brassage dans la Grande Région SaarLorLux
- N° 42 (2021): [Interregionale Arbeitsmarktbeobachtungsstelle](#): La démographie de la Grande Région SaarLorLux
- N° 43 (2021): [Christian WILLE](#): Les pratiques du quotidien transfrontalières dans la Grande Région SaarLorLux
- N° 44 (2022): [Philippe Moulin](#): Fiefs des comtes de Luxembourg au 13^e siècle (Grande Région SaarLorLux)
- N° 45 (2022): [Marie-Paule Jungblut](#): Les musées de la Grande Région SaarLorLux