

SONJA KMEC

Le culte de Notre-Dame de Luxembourg

GR-Atlas

PAPER SERIES 2

Paper 7-2008

ISBN 978-99959-52-56-3

ISSN 2535-9274

Éd. française

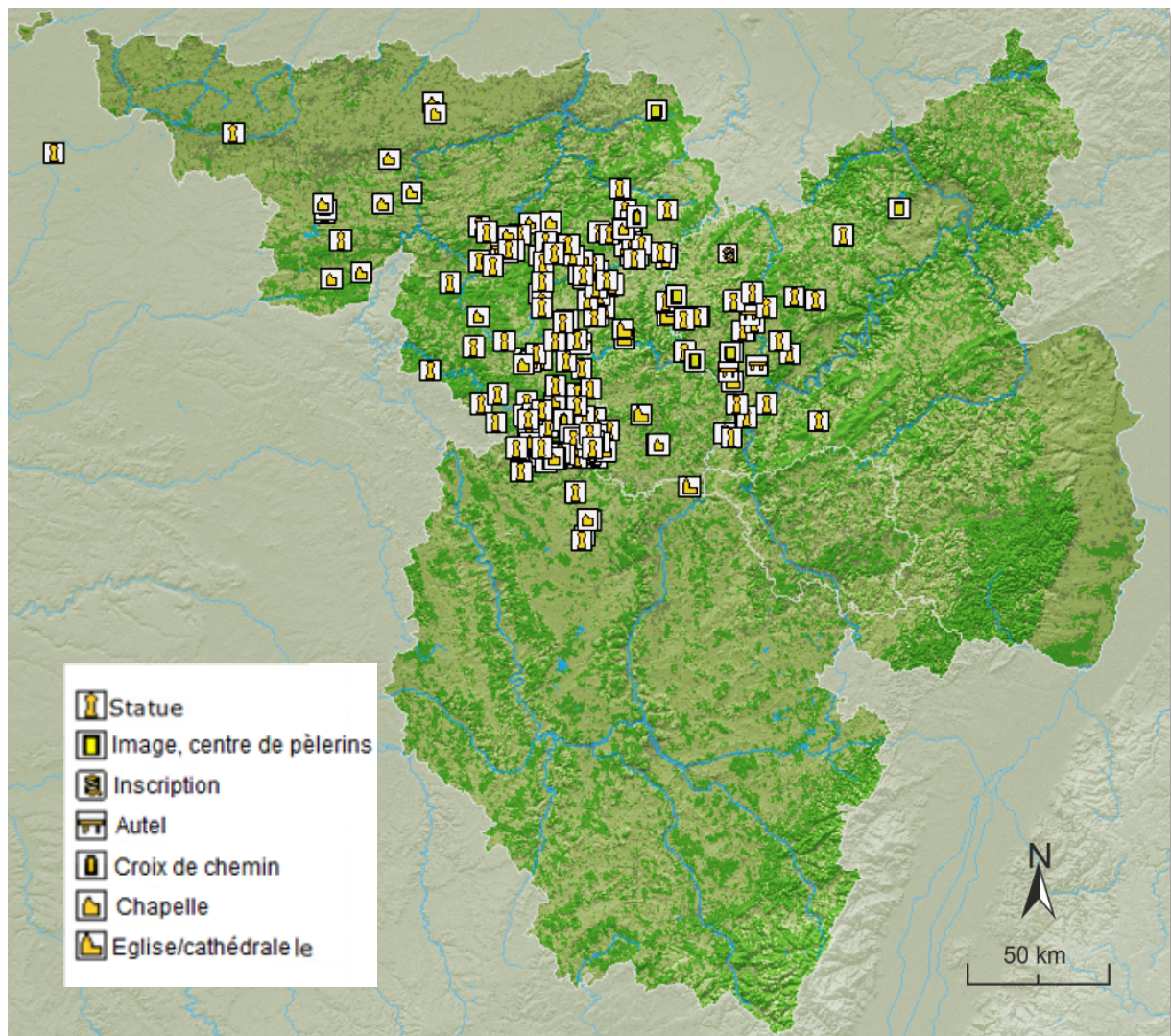
Permalink: <http://hdl.handle.net/10993/50547>

gr-atlas.uni.lu

Le culte de Notre-Dame de Luxembourg

Sonja Kmec

Cette carte montre la vénération de Notre-Dame de Luxembourg (Vierge consolatrice des affligés ou Consolatrix Afflictorum) dès le 17^e siècle par l'exemple des chapelles, autels et statues qu'on leur a dédiées.



Le culte de Notre-Dame de Luxembourg. Source : GR-Atlas

Aux XVI^e et XVII^e siècles la Contre-réforme catholique tente de reconquérir le terrain perdu et de renforcer l'autorité ecclésiastique. Au Luxembourg, province méridionale des Pays-Bas ravagés par luttes religieuses et guerres civiles, la Compagnie de Jésus s'attèle à raviver la piété populaire en développant le culte marial.

En 1624 le père Jacques Broquart érige une statue de la Vierge au "glacis", devant les murs de la forteresse de Luxembourg. Le culte de la "Consolatrice des Affligés" se propage rapidement, soutenu par les récits de guérisons miraculeuses et les articles de piété (images et médailles) que les pères Jésuites distribuent.



Statue de la Consolatrice des Affligés.

Source : Muriel Prieur 2008

La chapelle du glacis devient un important centre de pèlerinage et, dans toute la province, des églises, chapelles, autels et potales sont dédiés à Notre-Dame de Luxembourg, élue patronne de la ville en 1666 et patronne de la province entière en 1678. Sur la carte ci-jointe sont représentés les statues et lieux sacrés que Michael Faltz, Joseph Maertz, Andreas Heinz ont relevés dans leurs inventaires des années 1950 et 1970.

À juger de ces répertoires, il est évident que le culte de Notre-Dame de Luxembourg était connu au-delà des frontières de l'ancienne province (et au-delà de la Grande Région représentée ici).

Le lieu de culte et de pèlerinage le plus important se développe à partir de 1642 à Kvelaer, dans le duché de Gueldre à la frontière des Etats Généraux protestants (aujourd'hui en Rhénanie-du-Nord-Westphalie, RFA).

La statue de la Consolatrice est retirée de la chapelle du glacis dans les années 1670 et mise en sécurité dans l'église jésuite au centre-ville.

Avec la dissolution de la Société de Jésus en 1773 le culte marial perd un soutien important; il ne gagne en envergure qu'à partir des

années 1840 sous l'impulsion du vicaire apostolique, Monseigneur Laurent, et de l'ordre des Rédemptoristes.

Entre les deux guerres mondiales, l'évêque Nommesch fait agrandir l'ancienne église jésuite devenue cathédrale et introduit des statues de la Consolatrice dans toutes les paroisses du grand-duché (non représentées sur la carte ci-jointe).



Aujourd'hui la cathédrale est le centre du culte de Notre-Dame de Luxembourg. C'est le départ et le point de convergence de l'Octave, une fête religieuse qui a lieu chaque année lors de la 4^e et 5^e semaine après Pâques. Les processions finales de l'Octave ont également lieu dans d'autres villes, comme à Diekirch ou à Wiltz.

La carte montre que les frontières étatiques et leurs déplacements au XIX^e siècle n'ont pas constitué un obstacle à la diffusion du culte.

Se basant sur les inventaires mentionnés plus haut, la carte se limite à la Wallonie et aux régions de Bitburg et de Trèves et devrait être complétée et actualisée au fil du temps.

Chapelle de Ste Marie à Emerange / Mondorf. Source : E. Schumacher

Sources

Biel, A. et N. Thill : Marianische Geographie von Luxemburg. Saint-Paul, 1988.

Heinz, A. : Die Verehrung des Luxemburger Gnadenbildes der 'Trösterin der Betrübten' im Bitburger Land. Dans : Hémecht (1973), p. 7-64.

Heinz, A. : Das St. Vitherland und die Luxemburger Marienwallfahrt. Dans : Zwischen Venn und Schneifel 11 (1975), p. 83-5.

Heinz, A. : Die Verehrung der Trösterin der Betrübten in den altluxemburgischen Gebieten der Eifel und an der Obermosel. Dans : Hémecht (1978), p. 233-258.

Heinz, A. : Schicksale einer Wallfahrt. Zum Kult der 'Trösterin der Betrübten' in den 1815 abgetrennten altluxemburgischen Gebieten. Dans : Hémecht (1979), p. 5-37

Faltz, M. : Unsere Liebe Frau von Luxemburg im Ausland. Luxembourg: Saint-Paul, 1958. Etat de 1952 (France), se basant sur: N. Schmitz, Brochures mariales, 1943 (inventaire des sanctuaires mariales en Belgique)

Maertz, J. : Notre-Dame de Luxembourg Consolatrice des Affligés, vénérée pendant 300 ans dans la Province belge de Luxembourg. Dans : Hémecht (1978), p. 9-143.

Publié dans cette série jusqu'à présent :

- N° 1 (2007): [Christian SCHULZ](#), [Peter DÖRRENBÄCHER](#), [Holger PANSCH](#): L'industrie automobile dans la Grande Région SaarLorLux 2007 - production, développement, formation
- N° 2 (2007): [Michel PAULY](#): Les institutions hospitalières médiévales dans la Grande Région SaarLorLux (de 600 à 1500)
- N° 3 (2007): [Thomas SCHNEIDER](#): La division naturelle de l'espace de la Grande Région SaarLorLux
- N° 4 (2008): [Malte HELFER](#): Essor et déclin de l'exploitation du charbon dans la Grande Région SaarLorLux
- N° 5 (2008): [Eva MENDGEN](#): La production en verre et cristal dans la Grande Région SaarLorLux
- N° 6 (2008): [Cristian KOLLMANN](#): Noms de famille issus du métier du verrier (all. « Glaser »)
- N° 7 (2008): [Sonja KMEC](#): Le culte de Notre-Dame de Luxembourg
- N° 8 (2008): [Giovanni ANDRIANI](#): Miraculés de Notre-Dame de Luxembourg au 17^e siècle
- N° 9 (2009): [Malte HELFER](#): Transport public transfrontalier dans la Grande Région SaarLorLux
- N° 10 (2009): [Malte HELFER](#): Les cartes de l'occupation du sol de la Grande Région SaarLorLux de CORINE Landcover
- N° 11 (2009): [Malte HELFER](#): La carte de Cassini (1750-1815)
- N° 12 (2009): [Malte HELFER](#): La carte de Tranchot et Müffling (1801-1828)
- N° 13 (2009): [Malte HELFER](#): La carte de Ferraris (1771-1777)
- N° 14 (2009): [Daniel ULLRICH](#): Le tourisme de la pompe dans la Grande Région SaarLorLux
- N° 15 (2009): [Laurent PFISTER](#): Le climat de la Grande Région SaarLorLux
- N° 16 (2010): [Paul THOMES](#), [Marc ENGELS](#): La sidérurgie et l'industrie de l'acier dans la Grande Région SaarLorLux
- N° 17 (2010): [Pierre GINET](#): Grands équipements sportifs dans la Grande Région SaarLorLux
- N° 18 (2010): [Wolfgang BETHSCHEIDER](#): L'enseignement supérieur dans la Grande Région SaarLorLux
- N° 19 (2010): [Malte HELFER](#): Zones protégées Natura 2000 dans la Grande Région SaarLorLux
- N° 20 (2010): [Martin UHRMACHER](#): Les léproseries dans la Grande Région SaarLorLux
- N° 21 (2010): [Ines FUNK \(KRUMM\)](#): La santé publique dans la Grande Région SaarLorLux
- N° 22 (2013): [Alain PENNY](#): Villes du Moyen Âge tardif dans la Grande Région SaarLorLux (1180-1500)
- N° 23 (2013): [Patrick WIERMER](#): La perception de la Grande Région SaarLorLux par les médias
- N° 24 (2014): [Christian WILLE](#): Travailleurs frontaliers dans la Grande Région SaarLorLux (1998-2008)
- N° 25 (2014): [Florian WÖLTERING](#): Le tourisme dans la Grande Région SaarLorLux
- N° 26 (2014): [Claude BACK](#): Les modifications territoriales dans la Grande Région SaarLorLux du Congrès de Vienne à aujourd'hui
- N° 27 (2015): [Christoph HAHN](#): L'industrie automobile dans la Grande Région SaarLorLux en 2011 - évolutions actuelles, défis et solutions possibles
- N° 28 (2015): [Barbara NEUMANN](#), [Jochen KUBINIÖK](#): Les sols de la Grande Région SaarLorLux
- N° 29 (2015): [Christian WILLE](#): Développements et structures de la coopération transfrontalière dans la Grande Région SaarLorLux
- N° 30 (2016): [Christian WILLE](#): Frontaliers atypiques dans la Grande-Région SaarLorLux



gr-atlas.uni.lu

- N° 31 (2016): [Michel DESHAIES](#): Parcs naturels dans la Grande Région SaarLorLux
- N° 32 (2016): [Brigitte KASTEN](#), [Jens SCHÄFER](#): Possessions en prêt au Haut Moyen Âge des abbayes de Gorze et Wissembourg dans la Grande Région SaarLorLux (661 - ca. 860)
- N° 33 (2016): [Eva MENDGEN](#): Sites du patrimoine mondial de l'UNESCO dans la Grande Région SaarLorLux
- N° 34 (2018): [Malte HELFER](#): Le découpage administratif de la Grande Région SaarLorLux
- N° 35 (2018): [Malte HELFER](#): Le développement du trafic ferroviaire dans la Grande Région SaarLorLux
- N° 36 (2018): [Birte NIENABER](#), [Ursula ROOS](#): Migrants internationaux et migration dans la Grande Région SaarLorLux
- N° 37 (2018): [Emile DECKER](#): La production en céramique dans la Grande Région SaarLorLux
- N° 38 (2018): [Simon EDELBLUTTE](#): L'industrie textile dans la Grande Région SaarLorLux
- N° 39 (2020): [Guénaél DEVILLET](#), [Mathieu JASPARD](#), [Juan Vazquez PARRAS](#): L'offre transfrontalière en commerce de détail dans la Grande Région SaarLorLux
- N° 40 (2020): [Georg SCHELBERT](#), [Stephan BRAKENSIEK](#): La construction d'églises pendant le XX^e siècle dans la Grande Région SaarLorLux
- N° 41 (2020): [Florian WÖLTERING](#), [Juliano DE ASSIS MENDONÇA](#): Le brassage dans la Grande Région SaarLorLux
- N° 42 (2021): [Interregionale Arbeitsmarktbeobachtungsstelle](#): La démographie de la Grande Région SaarLorLux
- N° 43 (2021): [Christian WILLE](#): Les pratiques du quotidien transfrontalières dans la Grande Région SaarLorLux
- N° 44 (2022): [Philippe Moulin](#): Fiefs des comtes de Luxembourg au 13^e siècle (Grande Région SaarLorLux)
- N° 45 (2022): [Marie-Paule Jungblut](#): Les musées de la Grande Région SaarLorLux