

PHILIPPE MOULIN

**Fiefs des comtes de Luxembourg au 13^e siècle
(Grande Région SaarLorLux)**

GR-Atlas

PAPER SERIES 2

Paper 44-2022

ISBN 978-99959-52-93-8

ISSN 2535-9274

Éd. française

Permalink: <http://hdl.handle.net/10993/50443>

gr-atlas.uni.lu

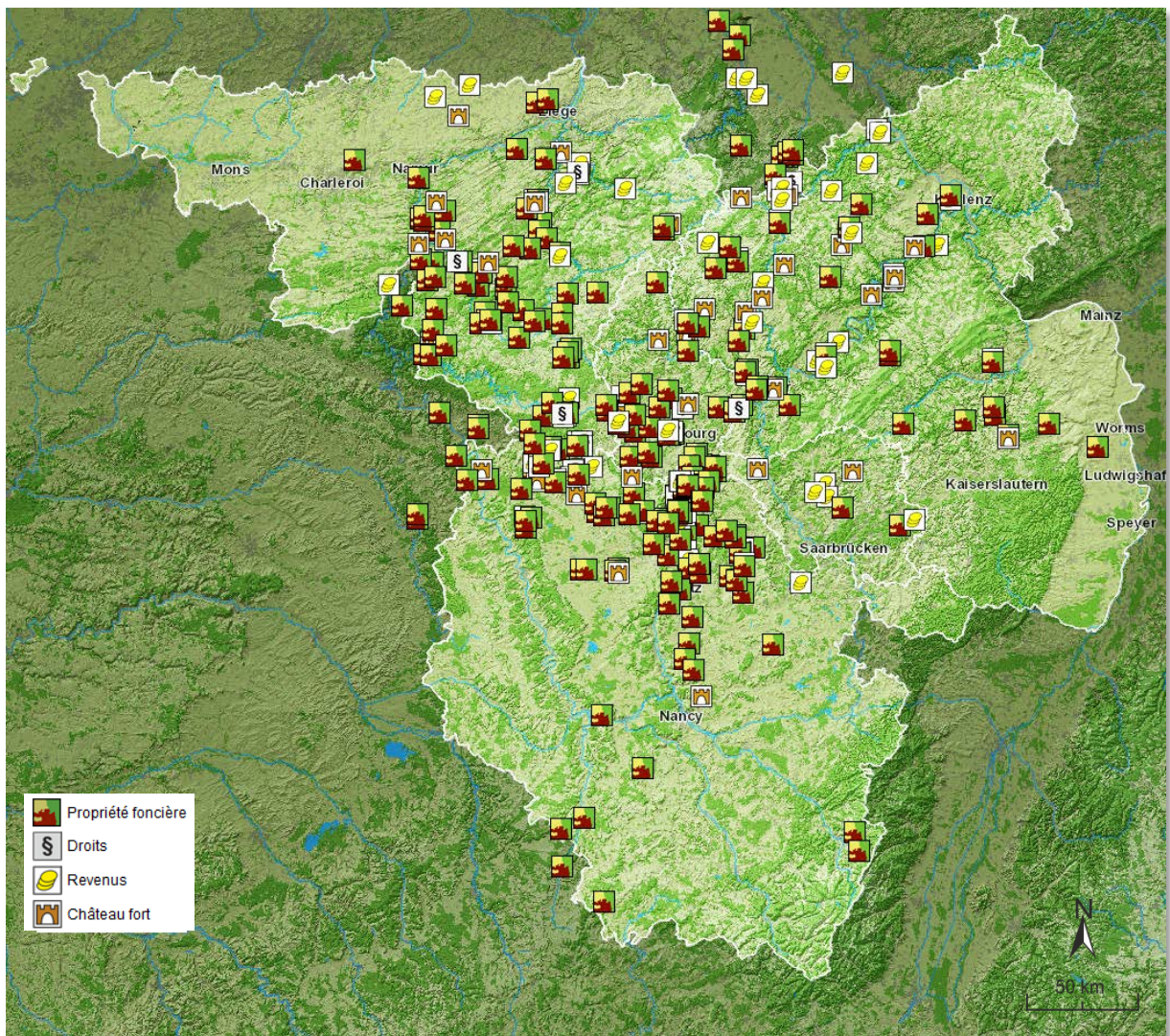


Fiefs des comtes de Luxembourg au 13^{ème} siècle (Grande Région SaarLorLux)

Philippe Moulin

Introduction

La carte „Les fiefs des comtes de Luxembourg au 13^{ème} siècle“ représente l’essai d’une visualisation cartographique des fiefs actifs des comtes de Luxembourg entre 1200 et 1310. La carte a été créée dans le cadre du mémoire de Master « Lehnrecht, Lehnspolitik und Lehnshof der Grafen von Luxemburg im 13. Jahrhundert » et a comme but la visualisation de la présence, le nombre et le type de fiefs.



Fiefs des comtes de Luxembourg au 13^{ème} siècle (Grande-Région SaarLorLux). Source : GR-Atlas



Walram IV de Limbourg, 1160-1226, comte de Luxembourg 1214-1226, plaque funéraire dans l'église abbatiale de Rolduc

Source : cc4.0 RCE, G. Th. Delemarre 1954, modifié

La carte „Les fiefs des comtes de Luxembourg au 13^{ème} siècle“ représente l’essai d’une visualisation cartographique des fiefs actifs des comtes de Luxembourg entre 1200 et 1310.

Des fiefs actifs sont dans ce cas-ci des fiefs pour lesquels le comte de Luxembourg figurait comme suzerain, et non les fiefs qu’il tenait lui-même comme vassal.

Pour cette carte les fiefs ont été divisés en quatre catégories : châteaux forts, domaines, recettes et droits. Les domaines comprennent toute sorte de terres, maisons, villages, villes et même seigneuries.

La catégorie des droits de compose principalement de droits de justice dans une ville ou seigneurie, ainsi que le „ius patronatus“ de différentes églises.

Avant d’analyser la carte en détail, il faut se rendre compte que les sources concernant la féodalité au 13^{ème} siècle sont assez rares et partiellement perdues. Cette carte ne montre que les fiefs, dont on peut prouver l’existence avec certitude. Surtout pour les anciennes familles vassaliques on a du mal à trouver des fiefs, ce qui est dû au fait qu’avant le 13^{ème} siècle des liens de vassalité furent souvent conclus de manière orale. La majorité des fiefs ici représentés a été trouvé dans des contrats vassaliques ou des actes de donation.

C’est donc clair que cette carte des fiefs des comtes de Luxembourg n’est pas complète et ne permet qu’une vue d’ensemble approximative du territoire dans lequel les comtes exerçaient du pouvoir par des liens vassaliques. La carte peut être comparée à d’autres cartes du comté de Luxembourg au 13^{ème} siècle¹ et de la première moitié du 14^{ème} siècle² visualisant principalement les prévôtés du comté, qui se composaient d’alleu comtal et montrent ainsi le territoire déjà réel de la « Landesherrschaft ».

La domination par des liens vassaliques peut être vu dans beaucoup de cas comme stade préliminaire à la « Landesherrschaft »³, mais ne doit pas nécessairement se développer dans ce sens.

A première vue la carte nous montre que presque tous les fiefs des comtes de Luxembourg se trouvent entre Meuse et Rhin. On peut identifier plusieurs cumuls de fiefs dans lesquelles le comte exerçait un pouvoir fort.



*Henri V le Blond, 1216-1281, comte de Luxembourg (1247-1281) et de Laroche et marquis d'Arlon, fils de Walram IV et d'Ermesinde I. Vitrail de la chapelle de la Vierge à Clairefontaine, Belgique.
Source : cc3.0 Pasbal 2006, modifié*

La plus forte concentration de fiefs se trouve entre les villes de Luxembourg et de Metz, donc sur le territoire de la prévôté de Thionville, qui est marqué par un haut degré d'alleu comtal et non par des anciennes familles nobles.

Dans ce sens on peut supposer que les comtes ont attribué leur alleu dans cette région à beaucoup de petits chevaliers. Si on regarde la situation plus en détail on peut constater cependant que la plupart des fiefs a été acquise par les comtes de Luxembourg et que les anciens propriétaires ont été réinstallés dans leurs droits comme vassaux. Ainsi on

doit supposer pour cette région que les comtes n'ont pas seulement consolidé mais vraiment complété leur pouvoir par le droit féodal.

Une 2^{ème} concentration de fiefs se trouve au nord de la ville de Luxembourg et s'étale entre Luxembourg, Arlon et Mersch. Pour cette région on peut supposer que beaucoup de fiefs ont déjà été contrôlé par des comtes depuis le 12^{ème} siècle et et dû au fait du manque de sources écrites ne sont pas prouvable. Ceci concerne surtout les châteaux forts de seigneurs locaux comme par exemple Mersch, Ansembourg, Meysembourg, Fischbach et Useldange. Seulement les châteaux forts de Bourglinster et de Septfontaines sont certifiés comme fiefs.

Un 3^{ème} cumul de fiefs peut être identifié à l'ouest de Luxembourg dans la région entre Marville et Arlon. Ces fiefs sont principalement des rentes et domaines. Les châteaux forts comme fiefs restent ici plutôt rares, ce qui est d'un côté dû à une densité générale moins élevée de châteaux forts dans cette région et d'un autre côté à une influence plus faible des comtes de Luxembourg qui sont dans ces régions dans une situation de concurrence avec les comtes de Bar.

Dans la région entre Meuse, Semois et Ourthe, donc principalement le territoire des comtés de Laroche et Durbuy, on trouve une répartition assez dense de fiefs, se composant de domaines, villages et châteaux forts. La majorité de ces fiefs a été acquise des seigneurs locaux par les comtes de Luxembourg, comme par exemple des seigneurs de Han. Ceci nous montre l'influence croissante des comtes dans cette région pendant le 13^{ème} siècle.

Dans la Eifel, donc surtout le territoire autour et au nord de Bitbourg nous trouvons une densité moins élevée de fiefs que dans les autres régions étudiées auparavant, ce qui peut être dû à une densité de population assez faible. Les fiefs de comtes de Luxembourg dans cette région sont principalement des châteaux forts, ce qui peut nous laisser penser que les comtes y ont pu exercer une forte influence ici.



*Henri VII, 1278/79-1313, comte de Luxembourg (1288-1313) et de Laroche et marquis d'Arlon. Fils d'Henri VI, roi romain germanique en 1308 sous le nom d'Henri VII, empereur en 1312. Statue de l'empereur provenant de son ancien tombeau dans la cathédrale de Pise par Tino di Camaino, 1313, aujourd'hui Museo dell'Opera del Duomo.
Source : cc3.0 sailko*

Il faut quand même faire attention au fait que les contrats concernant ces fiefs nous montrent que dans le cas présent la vassalité multiple est fréquente, car la noblesse locale de la Eifel est connue pour avoir mené une politique à la bascule entre des comtes de Luxembourg et de Jülich et les archevêques de Cologne et de Trèves.

Le long de la Moselle Inférieure on trouve un nombre important de fiefs qui nous montrent la concurrence entre des comtes de

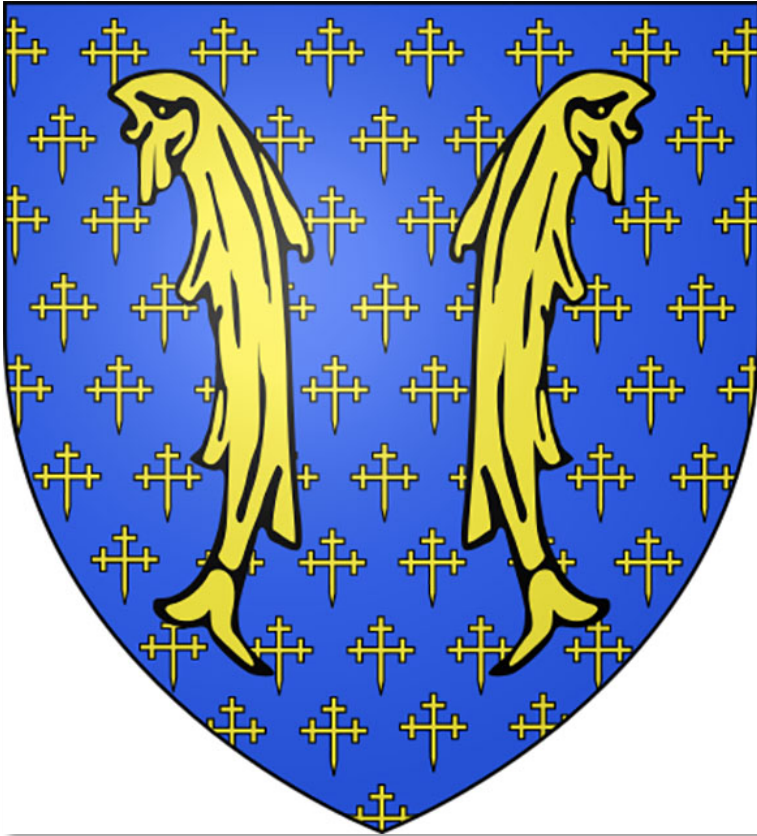
Luxembourg et les archevêques des Trèves au 13^{ème} siècle. Les châteaux d'importance stratégique se trouvent ici plutôt à une certaine distance de Trèves, en direction de Coblençe, à l'exception du château des seigneurs von der Brücke près des thermes de Barbara à Trèves, qui fut toutefois cédé en fief avec une réserve vis-à-vis des archevêques de Trèves.



*Jean de Bohême (l'Aveugle), pour le Luxembourg comme pour la Bohême Jean Ier, 1313-1346, fils de Henri VII, roi de Bohême depuis 1310.
Buste de Jean de Luxembourg dans la cathédrale Saint-Guy de Prague par Peter Parler, cc0*

Les rares fiefs isolés se trouvant en pays de Sarre, en Palatinat, au bassin de la Ruhr et en Lorraine prouvent une certaine présence des comtes de

Luxembourg, mais ne sont pas l'indicateur d'une vraie influence ou d'une politique active d'acquisition de vassaux dans ces régions. Ces vassaux ne sont pas importants à cause de leur fief, mais plutôt font part de la cour féodal et ainsi du réseau politique des comtes de Luxembourg.



Armoiries des comtes de Bar. Théobald I. (1158-1214) fut comte de Bar à partir de 1190 et, par droit de sa troisième épouse, comte de Luxembourg à partir de 1197

Cette carte s'appuie sur les résultats du mémoire de Master « Lehnrecht, Lehnspolitik und Lehnshof der Grafen von Luxemburg im 13. Jahrhundert » et visualise la consolidation du comté de Luxembourg au 13^{ème} siècle par une politique féodale active des comtes.

Un résultat important du travail consiste dans le fait que la majorité des fiefs a été acquise par les comtes de Luxembourg au moyen de contrats vassaliques, dans les-

quelles le propriétaire vend son bien au comte de Luxembourg pour être ensuite inféodé par le comte comme suzerain de ce bien en tant que vassal.

La plupart des fiefs sont ainsi des nouvelles acquisitions qui agrandissent le domaine d'influence des comtes. Quand même il faut être conscient du fait que l'initiative d'inféodations pouvait aussi venir des futurs vassaux qui pouvaient espérer des avantages politiques et/ou financiers d'une entrée dans la cour féodale des comtes de Luxembourg.

¹Margue, Michel/Pauly, Michel: *Luxemburg vor und nach Worringen: die Auswirkungen der Schlacht von Worringen auf die Landesorganisation sowie die Territorial- und Reichspolitik der Grafen von Luxemburg*; in: *Jahrbuch für westdeutsche Landesgeschichte* 16 (1990), S. 111–174, S. 149.

²Reichert, Winfried: *Landesherrschaft zwischen Reich und Frankreich. Verfassung, Wirtschaft und Territorialpolitik in der Grafschaft Luxemburg von der Mitte des 13. bis zur Mitte des 14. Jahrhunderts*; Trier 1993, S. 622.

³Obwohl der Lehnsherr oft keinen direkten Zugriff auf die Lehen hatte, so unterstanden diese doch der Gerichtsbarkeit der Lehnskurie und konnten durch z.B. Offenhausklauseln für Burgen, enger in die sich entwickelnde Landesherrschaft eingebunden werden.

Sources

Archives Nationales du Luxembourg : ANLux, A-X-42-1 (Liber Feudorum)

Beyer, Heinrich : Urkundenbuch zur Geschichte der jetzt die Preussischen Regierungsbezirke Coblenz und Trier bildenden mittelrheinischen Territorien. Bd. 1-3; Koblenz 1860.

Van Werveke, Nicolas : Cartulaire du Prieuré de Marienthal; Luxemburg 1885.

Wampach, Camille : Urkunden- und Quellenbuch zur Geschichte der altluxemburgischen Territorien. Bd. 1-10; Luxemburg 1935

Publié dans cette série jusqu'à présent :

- N° 1 (2007): [Christian SCHULZ](#), [Peter DÖRRENBÄCHER](#), [Holger PANSCH](#): L'industrie automobile dans la Grande Région SaarLorLux 2007 - production, développement, formation
- N° 2 (2007): [Michel PAULY](#): Les institutions hospitalières médiévales dans la Grande Région SaarLorLux (de 600 à 1500)
- N° 3 (2007): [Thomas SCHNEIDER](#): La division naturelle de l'espace de la Grande Région SaarLorLux
- N° 4 (2008): [Malte HELFER](#): Essor et déclin de l'exploitation du charbon dans la Grande Région SaarLorLux
- N° 5 (2008): [Eva MENDGEN](#): La production en verre et cristal dans la Grande Région SaarLorLux
- N° 6 (2008): [Cristian KOLLMANN](#): Noms de famille issus du métier du verrier (all. « Glaser »)
- N° 7 (2008): [Sonja KMEC](#): Le culte de Notre-Dame de Luxembourg
- N° 8 (2008): [Giovanni ANDRIANI](#): Miraculés de Notre-Dame de Luxembourg au 17^e siècle
- N° 9 (2009): [Malte HELFER](#): Transport public transfrontalier dans la Grande Région SaarLorLux
- N° 10 (2009): [Malte HELFER](#): Les cartes de l'occupation du sol de la Grande Région SaarLorLux de CORINE Landcover
- N° 11 (2009): [Malte HELFER](#): La carte de Cassini (1750-1815)
- N° 12 (2009): [Malte HELFER](#): La carte de Tranchot et Müffling (1801-1828)
- N° 13 (2009): [Malte HELFER](#): La carte de Ferraris (1771-1777)
- N° 14 (2009): [Daniel ULLRICH](#): Le tourisme de la pompe dans la Grande Région SaarLorLux
- N° 15 (2009): [Laurent PFISTER](#): Le climat de la Grande Région SaarLorLux
- N° 16 (2010): [Paul THOMES](#), [Marc ENGELS](#): La sidérurgie et l'industrie de l'acier dans la Grande Région SaarLorLux
- N° 17 (2010): [Pierre GINET](#): Grands équipements sportifs dans la Grande Région SaarLorLux
- N° 18 (2010): [Wolfgang BETHSCHEIDER](#): L'enseignement supérieur dans la Grande Région SaarLorLux
- N° 19 (2010): [Malte HELFER](#): Zones protégées Natura 2000 dans la Grande Région SaarLorLux
- N° 20 (2010): [Martin UHRMACHER](#): Les léproseries dans la Grande Région SaarLorLux
- N° 21 (2010): [Ines FUNK \(KRUMM\)](#): La santé publique dans la Grande Région SaarLorLux
- N° 22 (2013): [Alain PENNY](#): Villes du Moyen Âge tardif dans la Grande Région SaarLorLux (1180-1500)
- N° 23 (2013): [Patrick WIERMER](#): La perception de la Grande Région SaarLorLux par les médias
- N° 24 (2014): [Christian WILLE](#): Travailleurs frontaliers dans la Grande Région SaarLorLux (1998-2008)
- N° 25 (2014): [Florian WÖLTERING](#): Le tourisme dans la Grande Région SaarLorLux
- N° 26 (2014): [Claude BACK](#): Les modifications territoriales dans la Grande Région SaarLorLux du Congrès de Vienne à aujourd'hui
- N° 27 (2015): [Christoph HAHN](#): L'industrie automobile dans la Grande Région SaarLorLux en 2011 - évolutions actuelles, défis et solutions possibles
- N° 28 (2015): [Barbara NEUMANN](#), [Jochen KUBINIOK](#): Les sols de la Grande Région SaarLorLux
- N° 29 (2015): [Christian WILLE](#): Développements et structures de la coopération transfrontalière dans la Grande Région SaarLorLux
- N° 30 (2016): [Christian WILLE](#): Frontaliers atypiques dans la Grande-Région SaarLorLux

- N° 31 (2016): [Michel DESHAIES](#): Parcs naturels dans la Grande Région SaarLorLux
- N° 32 (2016): [Brigitte KASTEN](#), [Jens SCHÄFER](#): Possessions en prêt au Haut Moyen Âge des abbayes de Gorze et Wissembourg dans la Grande Région SaarLorLux (661 - ca. 860)
- N° 33 (2016): [Eva MENDGEN](#): Sites du patrimoine mondial de l'UNESCO dans la Grande Région SaarLorLux
- N° 34 (2018): [Malte HELFER](#): Le découpage administratif de la Grande Région SaarLorLux
- N° 35 (2018): [Malte HELFER](#): Le développement du trafic ferroviaire dans la Grande Région SaarLorLux
- N° 36 (2018): [Birte NIENABER](#), [Ursula ROOS](#): Migrants internationaux et migration dans la Grande Région SaarLorLux
- N° 37 (2018): [Emile DECKER](#): La production en céramique dans la Grande Région SaarLorLux
- N° 38 (2018): [Simon EDELBLUTTE](#): L'industrie textile dans la Grande Région SaarLorLux
- N° 39 (2020): [Guénaél DEVILLET](#), [Mathieu JASPARD](#), [Juan Vazquez PARRAS](#): L'offre transfrontalière en commerce de détail dans la Grande Région SaarLorLux
- N° 40 (2020): [Georg SCHELBERT](#), [Stephan BRAKENSIEK](#): La construction d'églises pendant le XX^e siècle dans la Grande Région SaarLorLux
- N° 41 (2020): [Florian WÖLTERING](#), [Juliano DE ASSIS MENDONÇA](#): Le brassage dans la Grande Région SaarLorLux
- N° 42 (2021): [Interregionale Arbeitsmarktbeobachtungsstelle](#): La démographie de la Grande Région SaarLorLux
- N° 43 (2021): [Christian WILLE](#): Les pratiques du quotidien transfrontalières dans la Grande Région SaarLorLux
- N° 44 (2022): [Philippe Moulin](#): Fiefs des comtes de Luxembourg au 13^e siècle (Grande Région SaarLorLux)
- N° 45 (2022): [Marie-Paule Jungblut](#): Les musées de la Grande Région SaarLorLux