

RECENSEMENT DE LA POPULATION

2011

Premiers résultats N°7
Décembre 2012

STATEC

Institut national de la statistique
et des études économiques



UNIVERSITY OF LUXEMBOURG
Integrative Research Unit on Social
and Individual Development (INSIDE)

Auteurs:

Andreas Heinz
François Peltier
Germaine Thill

Éditeurs:

Serge Allegrezza (Statec), Dieter Ferring, Helmut Willems (Université du Luxembourg/INSIDE), Paul Zahlen (Statec)

Évolution de l'activité professionnelle selon l'âge, le sexe et la nationalité, 2001 - 2011

Du recensement de la population de 2001 à celui de 2011, la part des personnes en emploi, c.-à-d. ayant une activité professionnelle dans la population a légèrement décliné en passant de 43.9 % à 43.2 %. La proportion d'hommes actifs professionnellement a baissé plus fortement, de 52.2 % à 48.3 %. Chez les femmes par contre, on observe une augmentation de l'activité professionnelle de 35.7 % à 38.2 %. Malgré cette augmentation, la proportion d'hommes en emploi reste supérieure à celle des femmes dans toutes les tranches d'âge. La vie professionnelle commence un peu plus tard, mais elle dure plus longtemps. Une évolution qui concerne en particulier les femmes. Globalement, les étrangers sont relativement plus nombreux à être en emploi que les Luxembourgeois (48.5 % contre 39.5 %). Il apparaît cependant, si l'on considère les tranches d'âge individuelles, que les taux d'emploi des Luxembourgeois sont plus élevés dans les classes d'âge moyen, tandis que ceux des ressortissants étrangers sont plus élevés dans les tranches d'âge supérieures.

Part des personnes ayant une activité professionnelle en légère diminution

Comparée à l'année 2001, la part des personnes résidant au Luxembourg et qui sont en emploi (c'est-à-dire qui exercent une activité professionnelle) a baissé de 43.9 % à 43.2 % (voir tableau 1). Sur l'ensemble de la population masculine, 48.3 % exercent une profession ; chez les femmes, cette proportion est de 38.2 %. Toutefois, la part des femmes en emploi a augmenté de 7.1 % depuis 2001, tandis que cette part a diminué presque dans les mêmes proportions chez les hommes. Si l'on compare les Luxembourgeois et les étrangers résidant au Luxembourg, on constate que la proportion d'étrangers en emploi est supérieure. Cette situation est principalement due au fait que les ressortissants étrangers au Luxembourg sont plus jeunes en moyenne, et que peu d'entre eux ont atteint l'âge de la retraite¹. Entre 2001 et 2011, la part de la

population en emploi a diminué dans les deux groupes. Si l'on rapporte le nombre de personnes en emploi à la population en âge de travailler (15 - 65 ans), le recul du taux des personnes en emploi s'élève à -2.1 %.

Tableau 1 : Activité professionnelle, 2001 et 2011

Actifs occupés	2001	2011	Évolution
Total	43.9%	43.2%	-1.6%
Hommes	52.2%	48.3%	-7.5%
Femmes	35.7%	38.2%	7.1%
Luxembourgeois	39.8%	39.5%	-0.8%
Étrangers	51.0%	48.5%	-4.9%
Population 15-65 Jahre	64.4%	63.1%	-2.1%

Source : STATEC – RP2001 et RP2011

Note méthodologique : 36 519 personnes interrogées (7.1 % de la population) n'ont pas donné d'indication concernant leur situation professionnelle. Dans le calcul des parts, on n'a pas tenu compte de ces personnes. Les pourcentages des personnes en emploi doivent donc être maniés avec précaution, cela d'autant plus que l'absence d'indication varie dans des proportions diverses selon le sexe et la nationalité. Le nombre absolu des actifs ne pourrait être calculé qu'en se basant sur des hypothèses concernant l'activité professionnelle des personnes pour lesquelles on ne dispose pas d'indications. C'est pourquoi les parts présentées ici ne sont pas rapportées à la population totale. Par ailleurs, les actifs qui résident à l'étranger ne sont pas pris en considération, alors que l'on tient compte des habitants du Luxembourg qui travaillent dans les pays voisins.

Activité professionnelle par âge

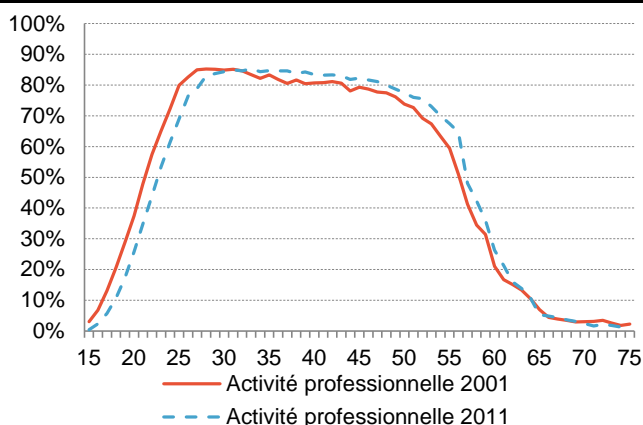
L'activité professionnelle d'une personne dépend fortement de l'âge (voir graphique 1). Jusqu'à l'âge de 14 ans inclus, personne n'a une activité professionnelle. À partir de 15 ans, les premiers jeunes commencent à exercer une profession. Le courbe monte ensuite en flèche avec chaque année supplémentaire : à 18 ans, 10.8 % de la population sont en emploi, à 20 ans ce taux passe déjà à un quart (25.8 %), à 23 ans on atteint un peu plus de la moitié des personnes qui sont en emploi (53.4 %) et à 26 ans plus des trois quart (76.4 %). Dans la tranche d'âge entre 28 et 48 ans, la part des personnes ayant une activité professionnelle se situe au-dessus de 80 %, la valeur maximale de 85.3 % étant atteinte par les personnes âgées de 33 ans. À partir de l'âge de 50 ans, la courbe descend d'abord lentement, puis de manière de plus en plus prononcée : moins des trois quarts (73.0 %) des personnes âgées de 53 ans sont actifs, à partir de

¹ À ce sujet, voir la pyramide des âges dans « Premiers résultats N°4 ».

57 ans elles sont moins de la moitié (48.0 %), et à 61 ans elles sont moins d'un quart (21.3 %) à travailler encore.

Si l'on compare les courbes des taux d'activité professionnelle selon l'âge de 2001 et de 2011 (voir graphique 1), on remarque un léger déplacement vers la droite. En 2001, il y avait relativement plus de personnes en emploi parmi les plus jeunes. Ainsi, les 18 ans étaient en 2001 presque deux fois plus nombreux à être actifs professionnellement : 20.8 % en 2001, contre 10.8 % en 2011. Cette différence s'explique notamment par l'allongement de la durée des études. On constate, en revanche, que les personnes de la tranche d'âge moyen et des tranches d'âge supérieures sont plus nombreuses à être en emploi en 2011. Tandis qu'en 2001 un peu plus de la moitié (51.0 %) des personnes de 56 ans travaillaient encore, ce groupe représentait en 2011 près de deux tiers (64.7 %) de la population considérée. Au-delà de cet âge, l'écart se réduit.

Graphique 1 : Évolution de l'activité professionnelle, 2001 - 2011



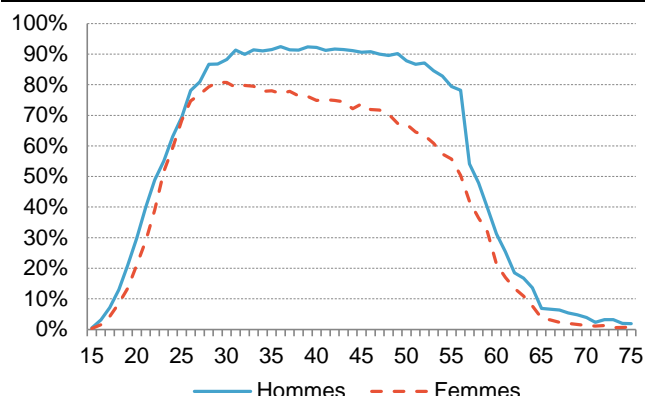
Source : STATEC – RP2001 et RP2011

Activité professionnelle par âge et sexe

Le modèle de base de l'activité professionnelle par âge est identique pour les deux sexes : après une augmentation franche entre 15 et 25 ans, suit une phase de très haut taux d'emploi, puis une diminution presque aussi forte à partir de l'âge de 55 ans. L'activité professionnelle des hommes et des femmes ne présente presque pas de différence jusqu'à l'âge de 25 ans. Au-delà, le taux d'emploi des femmes se situe toutefois clairement en dessous de celui des hommes. Si les femmes atteignent un taux maximal de 80.8 % à l'âge de 29 ans, les hommes atteignent un maximum de 92.4 % à 39 ans. En réalité, la proportion d'hommes actifs professionnellement reste à un niveau très élevé et constant sur une période sensiblement plus longue que pour les femmes. Entre 27 et 54 ans, plus de 80 % des hommes exercent une profession. Les femmes quant à elles affichent un taux d'emploi de 80 % ou plus entre 29 et 30 ans, puis ce taux chute de manière quasi continue : à 54 ans, les femmes ne sont plus que

57.4 % à travailler, alors que 82.8 % des hommes de cet âge sont encore actifs professionnellement.

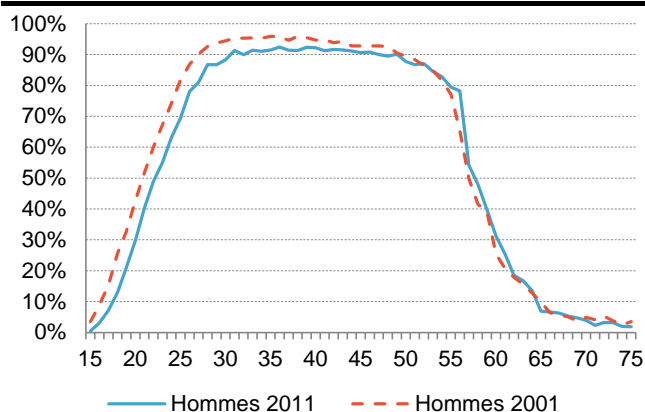
Graphique 2 : Activité professionnelle selon le sexe, 2011



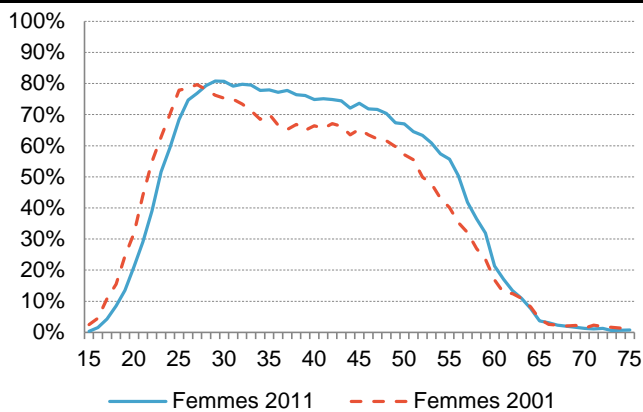
Source : STATEC - RP2011

On constate toutefois que le modèle d'activité professionnelle des femmes se rapproche de celui des hommes (voir graphiques 3 et 4). Chez les hommes, la courbe de l'année 2001 ressemble fort à celle de 2011 (voir graphique 3). La différence principale réside dans ce léger déplacement vers la droite déjà constaté, et qui est dû à des durées de formation plus longues. Ce décalage vers la droite apparaît également chez les femmes (voir graphique 4). Le taux maximal atteint en 2001 (79.7 %) n'est que très légèrement inférieur à celui de 2011 (80.8 %). Cependant, ce taux maximal est atteint dès l'âge de 27 ans en 2001, contre 29 ans en 2011. Chez les femmes, la principale différence entre 2011 et 2001 réside dans le fait qu'en 2011 leur taux d'emploi ne diminue pas aussi fortement après leur maximum qu'en 2001. Les différences pour les femmes âgées de respectivement 35 à 40 ans et 50 à 55 ans sont particulièrement marquées. En 2001, 65.3 % des femmes de 37 ans étaient actives, contre 77.8 % en 2011. Chez les femmes âgées de 55 ans, le taux d'emploi a augmenté de 40.1 % à 55.7 % entre 2001 et 2011.

Graphique 3 : Évolution de l'activité professionnelle des hommes, 2001 - 2011



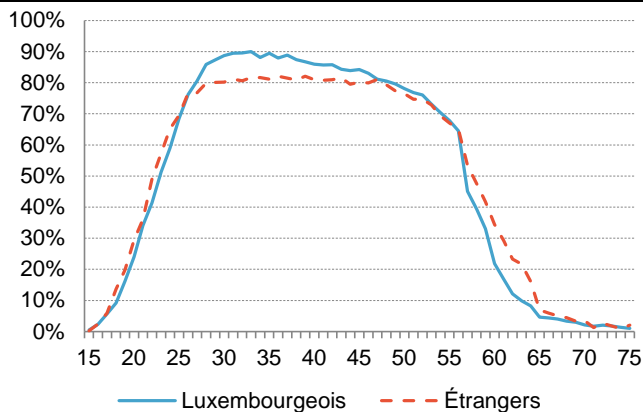
Source : STATEC – RP2001 et RP2011

Graphique 4 : Évolution de l'activité professionnelle des femmes, 2001 - 2011

Source : STATEC – RP2001 et RP2011

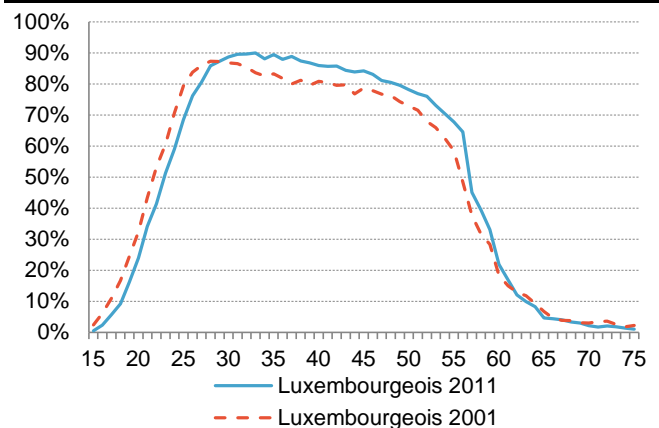
Activité professionnelle et nationalité

Dans les classes d'âge inférieures, il n'y pratiquement pas de différence entre les Luxembourgeois et les étrangers quant aux taux d'emploi (graphique 5). À partir de 25 ans, l'évolution est différenciée : les Luxembourgeois atteignent un taux d'emploi maximal de 90,0 % à 33 ans ; le taux d'emploi des ressortissants étrangers atteint son maximum de 82,1 % à 39 ans. Entre 27 et 55 ans, le taux d'emploi des Luxembourgeois est supérieur à celui des étrangers. Entre 56 ans et l'âge de départ à la retraite, c'est l'inverse.

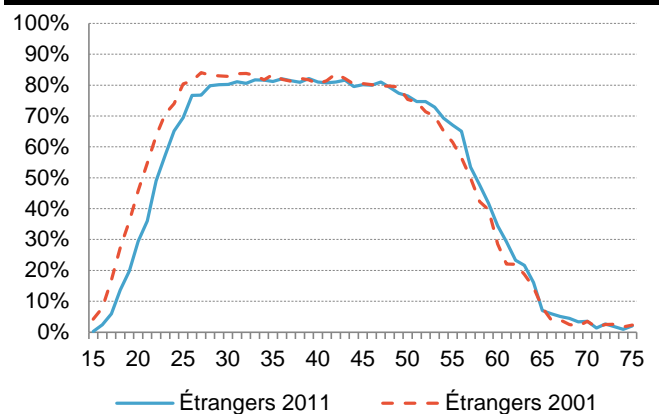
Graphique 5 : Activité professionnelle des Luxembourgeois et des étrangers, 2011

Source : STATEC - RP2011

Si l'on se penche sur l'évolution des taux d'emploi entre 2001 et 2011 pour les deux groupes, on retrouve le modèle déjà décrit du déplacement des courbes vers la droite (graphiques 6 et 7). Chez les Luxembourgeois, on constate en outre que les taux d'emploi de l'année 2011 sont pratiquement constants à partir de l'âge de 30 ans et se situent nettement au-dessus de ceux de l'année 2001. Chez les ressortissants étrangers, on ne constate pas ce phénomène ; les courbes de 2001 et de 2011 sont très proches dans l'ensemble.

Graphique 6 : Évolution de l'activité professionnelle des Luxembourgeois, 2001 - 2011

Source : STATEC – RP2001 et RP2011

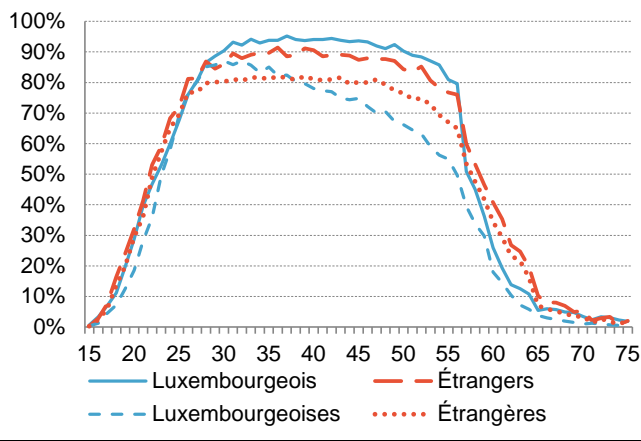
Graphique 7 : Évolution de l'activité professionnelle des étrangers, 2001 - 2011

Source : STATEC – RP2001 et RP2011

Activité professionnelle selon l'âge, le sexe et la nationalité en 2011

Dans le graphique 8, les taux d'emploi de 2011 sont représentés séparément selon le sexe et la nationalité. Jusqu'à l'âge d'environ 25 ans, les quatre courbes suivent une évolution similaire, pour ensuite se séparer nettement. Dans les tranches d'âge moyen, les hommes luxembourgeois atteignent les taux d'emploi les plus élevés : entre 29 et 56 ans, leurs taux d'emploi se situent au-dessus de ceux des autres groupes. À partir de 57 ans jusqu'à l'âge de départ à la retraite, ce sont les taux d'emploi des hommes étrangers qui sont les plus élevés. Pour les femmes luxembourgeoises et étrangères, les courbes se croisent également : les femmes étrangères présentent des taux d'emploi supérieurs aux taux des Luxembourgeoises dans les tranches d'âge de 16 à 26 ans et de 38 à 65 ans. Les taux des Luxembourgeoises sont cependant plus élevés dans la tranche d'âge de 27 à 37 ans.

Graphique 8 : Activité professionnelle des Luxembourgeois et des étrangers selon le sexe, 2011

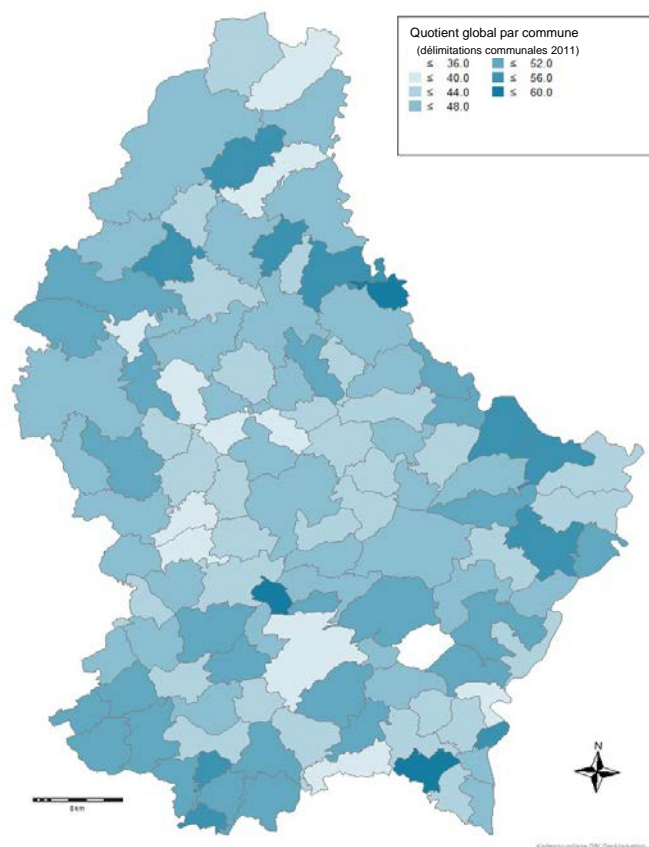


Source : STATEC - RP2011

Répartition géographique des actifs occupés

Le sexe et la nationalité ont un impact sur l'activité professionnelle et il existe des interactions entre ces facteurs. Cependant, au niveau territorial, la proportion de personnes actives professionnellement est surtout déterminée par la structure d'âge des communes. Dans les communes comptant une grande part d'enfants, de jeunes et de personnes âgées, la part des personnes en emploi est plus faible. Une part importante de personnes d'âge moyen dans les communes, va logiquement de pair avec une proportion d'actifs plus élevée.

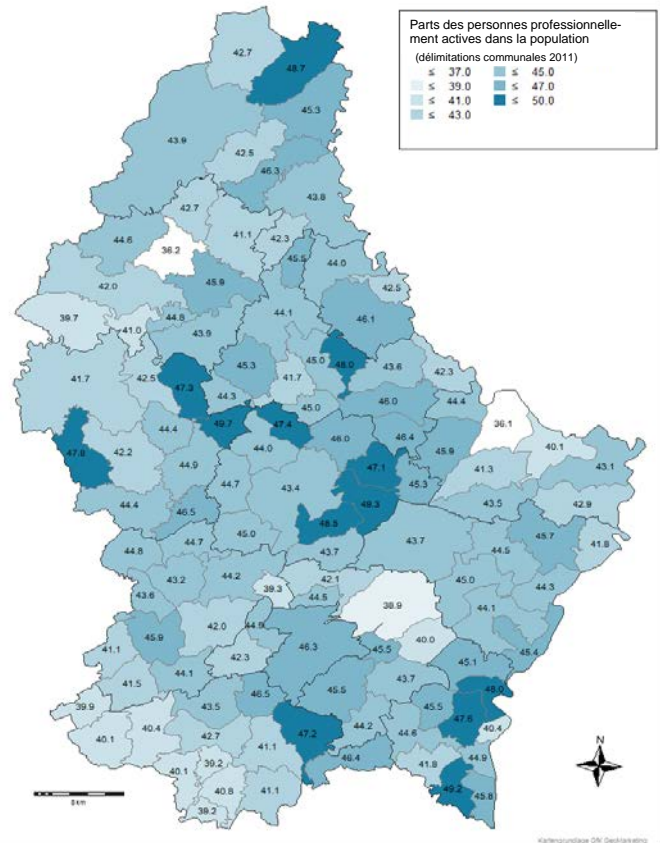
Carte 1 : Quotient global par commune, 2011



Source : STATEC - RP2011

Le quotient global exprime le rapport entre les classes d'âges, c'est-à-dire le rapport du nombre de personnes âgées de moins de 15 ans ou de plus de 64 ans et le nombre de personnes âgées de 15 à 64 ans. En 2011, le quotient global pour le Luxembourg était de 45.6, ce qui signifie que sur 100 personnes âgées de 15 à 64 ans, il y avait 45.6 personnes plus jeunes ou plus âgées. Les différences de ce quotient entre les communes sont considérables (voir carte 1) : avec 32.8, Schuttrange présente le quotient global le plus faible, tandis que Kopstal, avec 58.1, a le quotient le plus élevé. Le quotient global est inversement proportionnel à l'activité professionnelle (voir carte 2) : plus le quotient global est élevé, plus la part des actifs est faible. C'est Vichten qui présente la plus grande proportion d'actifs par rapport au nombre d'habitants (49.7 %), et Berdorf la plus faible (36.1 %).

Carte 2 : Parts des personnes professionnellement actives dans la population, 2011



Source : STATEC - RP2011

Institut national de la statistique et des études économiques

Tél. : 247-84397
Francois.Peltier@statec.etat.lu

Tél. : 247-84276
Germaine.Thill@statec.etat.lu

www.statistiques.lu

Université du Luxembourg – Research Unit INSIDE

Tél. : 46 66 44-9746
Andreas.Heinz(at)uni.lu