

## Comment favoriser la collaboration école-famille: La boîte à outils

Sylvie Kerger, Débora Poncelet et  
Christophe Dierendonck  
Université du Luxembourg

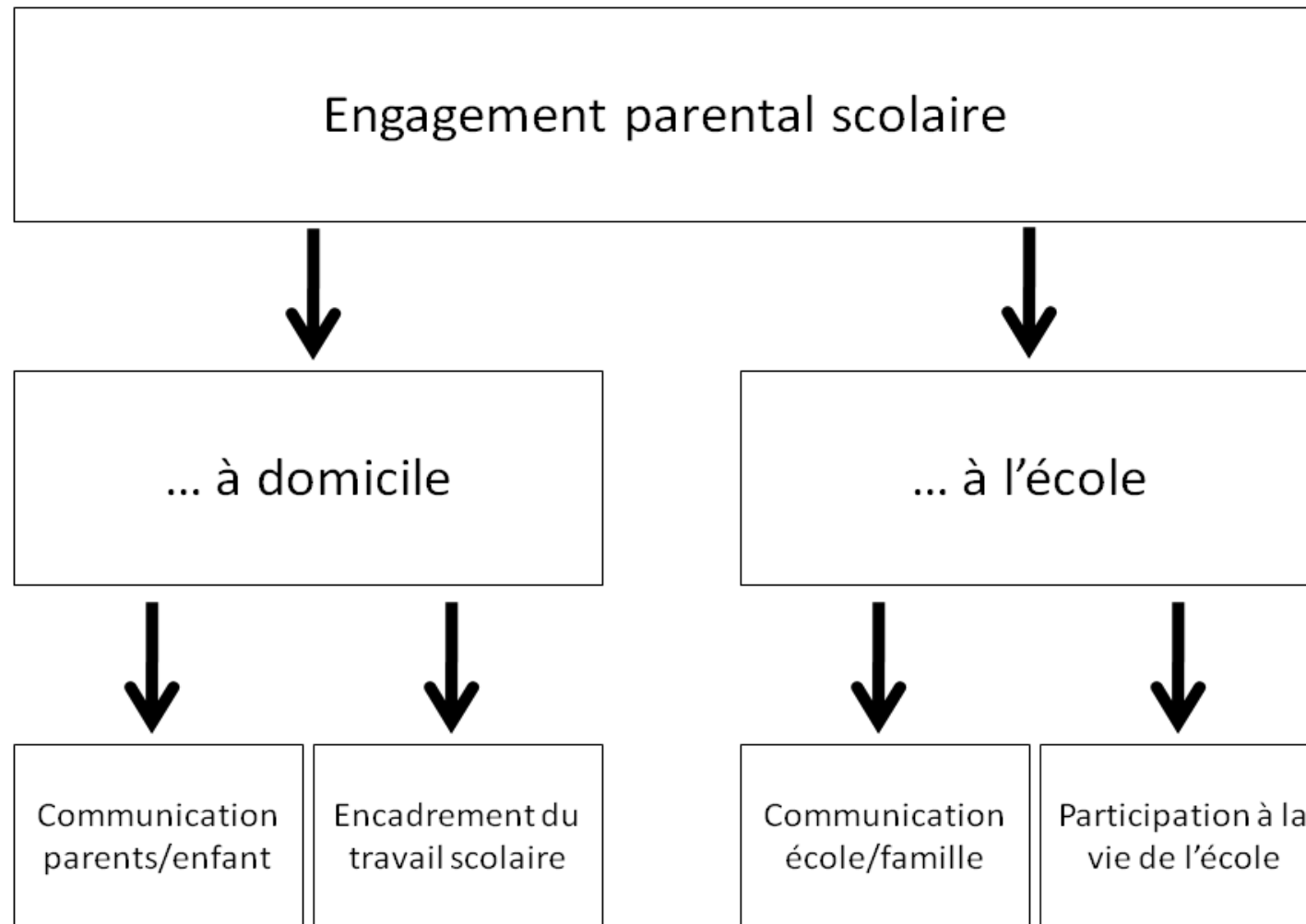


## Pourquoi les enseignants/es chercheraient-ils/elles à développer les relations école-famille-communauté?

- Le règlement grand-ducal du 23 mars 2009 fixant la tâche des instituteurs/trices de l'enseignement fondamental précise que les heures de travail à assurer dans l'intérêt des élèves et de l'école sont notamment constituées de 40 heures de disponibilité pour le partenariat avec les parents des élèves.
- (1) **des échanges individuels et collectifs réguliers** au sujet des élèves, des objectifs du cycle, de l'organisation de la classe et de l'évaluation des apprentissages doivent être organisés entre enseignants/es et parents.
- (2) une **représentation officielle des parents d'élèves** est assurée au sein des comités d'école, des commissions scolaires communales et de la commission scolaire nationale.



- + Les relations école-familles peuvent constituer un facteur-clé dans la scolarité des enfants.



## + Quels sont les déterminants de l'engagement parental?

- Selon Hoover-Dempsey et Sandler (2001), les parents qui témoignent d'une confiance raisonnable en leur compétence s'impliquent davantage dans le cursus scolaire de leur enfant ou de façon plus adéquate.
- Les parents décideraient de s'investir dans l'encadrement scolaire de leur enfant pour trois raisons:
  - (1) parce qu'ils pensent qu'ils doivent s'y investir,
  - (2) parce qu'ils croient que leur engagement aura un impact réel sur les résultats scolaires de leur enfant et
  - (3) parce qu'ils perçoivent que leur investissement est attendu et souhaité par l'enfant et/ou par l'école.



## Pourquoi notre recherche sur la relation école-famille?

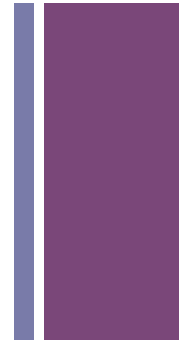
- Le fruit de cette recherche, la boîte à outils, a pour objectif de fournir aux enseignants/es des pistes leur permettant de rentrer en contact avec les parents.





## Notre recherche sur l'engagement parental: une recherche-action

- Avec les enseignants/es, nous avons discuté des problèmes qui se présentent dans la collaboration avec les parents et de pistes qui pourraient être mises en place pour avoir un effet positif sur l'engagement parental.
- Nous avons soutenu les enseignants/es engagés/es dans les écoles dans la réalisations des pistes d'actions par des moyens financiers et des ressources humaines (pistes spécifiques pour chacun des quatre écoles).



## + Ecole de Sanem

- Avec le soutien de l'équipe de recherche et en collaborant avec les parents, l'institutrice a pu mettre en place des activités concrètes afin de souder le groupe classe.
- Chaque activité incluait tous /ou une grande partie des parents, les enfants, l'institutrice, ainsi q'un ou plusieurs membres de l'équipe de recherche. Ces activités avaient pour but d'améliorer le climat de la classe, ce que les interviews (analyse qualitative) ont pu montrer à la fin du projet.

# + Ecole de Sanem

- Lutte contre la violence

- Pourquoi ?

Les parents se préoccupent de la violence que rencontrent leurs enfants en classe qu'elle soit verbale ou physique.





# + Ecole de Sanem

- Cuisine interculturelle

- Pourquoi ?

Faire partager les traditions culinaires de son pays d'origine.



# + Ecole de Sanem

- Cannage, pêche, céramique, création de bracelet, Landart

- Pourquoi ?

Faire partager les talents propres aux parents.

Amener les parents à entrer dans l'école.

Montrer aux enfants l'importance que leurs parents accordent à l'école,



# + Ecole de Sanem

## ■ Veillée pour Halloween

### ■ Pourquoi ?

Amener les parents à entrer dans l'école.

Avoir des contacts informels avec les parents autres que scolaires.



# + Ecole de Reisdorf

## ■ Droits et devoirs des élèves

### ■ Pourquoi ?

Les élèves ont besoin de repères.

Et énoncer clairement leurs droits et devoirs leur permet de comprendre ce qu'il est possible ou non de faire dans l'environnement 'école'.

(erschafft an zesummegeallt vun de Schüler  
aus der Schoul Reisdorf, mat Hëllef vum  
Léierpersonal an den Elterevertrieeder)

D'Rechter an  
d'Pflichte  
vun de  
Schüler



# + Ecole de Reisdorf

- Création d'un logo symbole de l'école

- Pourquoi ?

Faire en sorte que les parents s'identifient à l'école.

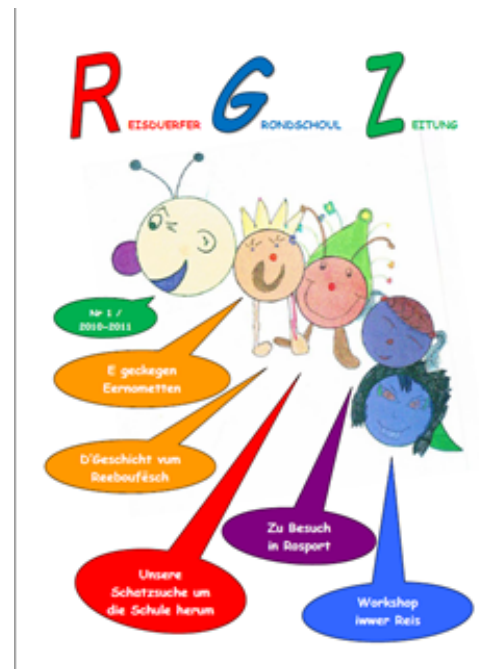


# + Ecole de Reisdorf

- Réalisation d'un journal d'école semestriel :

- Pourquoi ?

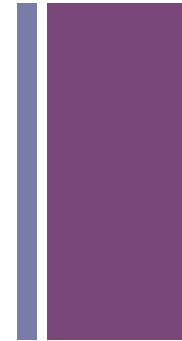
Avoir des informations sur les activités réalisées à l'école.





## Les six domaines d'intervention d'Epstein

- **Assurer un environnement familial propice** : sensibiliser les familles à l'importance de mettre en place un environnement à la maison qui soit propice à l'apprentissage et de préciser quelles sont les compétences parentales attendues selon l'âge des enfants.
- **Implication des parents à domicile** : soutenir les parents dans l'encadrement des activités scolaires à la maison comme les devoirs à domicile ou l'étude.
- **Dispositifs pour mieux communiquer** : dispositifs mis en place pour permettre la communication bidirectionnelle entre l'école et les parents sur des sujets liés à l'école : organisation, programme scolaire, évaluations, progrès de l'enfant, activités extra-scolaires.
- **Implication des parents à l'école** : suppose la mise en œuvre d'actions visant une implication plus grande des parents lors des activités organisées au sein de l'école.
- **Représentation et co-gestion des parents** : suppose la participation active des parents dans les organes de représentation et de gestion de l'école ou à des niveaux supérieurs.
- **Collaborer avec la communauté** : relève de la connaissance et de l'utilisation des ressources et services offerts au niveau de la communauté environnante (services culturels ou sportifs, activités extra-scolaires, associations diverses, personnes-ressources, entreprises, ...).







## Cette recherche a permis de mettre en place une boîte à outils

- C'est un répertoire d'actions destiné à toute personne intéressée par les relations qui se tissent entre l'école et la famille.
- Le point de départ sont les six **domaines d'intervention** d'Epstein.
- Chaque domaine d'intervention est divisé dans des **questions thématiques** englobant des **pistes d'actions** concrètes à réaliser.

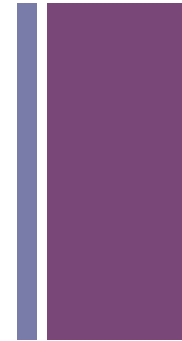






## Les six domaines d'intervention d'Epstein

- **Assurer un environnement familial propice** : sensibiliser les familles à l'importance de mettre en place un environnement à la maison qui soit propice à l'apprentissage et de préciser quelles sont les compétences parentales attendues selon l'âge des enfants.
- **Implication des parents à domicile** : soutenir les parents dans l'encadrement des activités scolaires à la maison comme les devoirs à domicile ou l'étude.
- **Dispositifs pour mieux communiquer** : dispositifs mis en place pour permettre la communication bidirectionnelle entre l'école et les parents sur des sujets liés à l'école : organisation, programme scolaire, évaluations, progrès de l'enfant, activités extra-scolaires.
- **Implication des parents à l'école** : suppose la mise en œuvre d'actions visant une implication plus grande des parents lors des activités organisées au sein de l'école.
- **Représentation et co-gestion des parents** : suppose la participation active des parents dans les organes de représentation et de gestion de l'école ou à des niveaux supérieurs.
- **Collaborer avec la communauté** : relève de la connaissance et de l'utilisation des ressources et services offerts au niveau de la communauté environnante (services culturels ou sportifs, activités extra-scolaires, associations diverses, personnes-ressources, entreprises, ...).



+ Domaine d'intervention n°3 :  
**Dispositifs pour mieux communiquer**

■ QUESTIONS THÉMATIQUES:

- 3.1. Comment organiser la communication avec les familles ?
- 3.2. Comment rendre les rencontres école-famille efficaces ?

+ Domaine d'intervention n°3 :  
**Dispositifs pour mieux communiquer**

■ QUESTIONS THÉMATIQUES:

■ **3.1. Comment organiser la communication avec les familles ?**

■ 3.2. Comment rendre les rencontres école-famille efficaces ?



## Exemples de pistes d'action pour cette question:

### ■ **Discussion informelle lors d'un moment d'accueil en début de journée**

Dans certaines écoles, un moment en début de journée est spécifiquement dédié à l'accueil des élèves. Durant cette période de 10 à 20 minutes, les parents sont autorisés à accompagner leur enfant dans la classe pour assurer une transition en douceur entre la vie familiale et la vie scolaire. Cela peut être l'occasion pour les enfants d'expliquer à leurs parents ce qu'ils font en classe ou pour les parents de discuter de manière informelle avec l'enseignant/e.

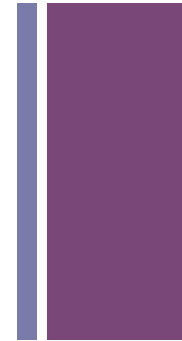
### ■ **Le journal de classe/cahier de communication**

Le journal de classe ou cahier de communication est sans aucun doute le moyen de communication le plus classique et le plus efficace, à condition que les parents le consultent de manière systématique au retour de l'école et que, de son côté, l'enseignant/e vérifie que les parents n'ont pas laissé de message dans ce document. Dans ce journal de classe/cahier de communication, les élèves consignent généralement les devoirs à réaliser à domicile, mais l'enseignant/e peut également l'utiliser pour décrire brièvement ce qui s'est passé durant la journée d'école. Dans ce dernier cas, on fera recopier ou écrire aux élèves quelques phrases ou, si les enfants ne savent pas encore écrire, on imprimera le résumé de la journée sur un quart de feuille et on le collera dans le journal de classe/cahier de communication.



## Les six domaines d'intervention d'Epstein

- **Assurer un environnement familial propice** : sensibiliser les familles à l'importance de mettre en place un environnement à la maison qui soit propice à l'apprentissage et de préciser quelles sont les compétences parentales attendues selon l'âge des enfants.
- **Implication des parents à domicile** : soutenir les parents dans l'encadrement des activités scolaires à la maison comme les devoirs à domicile ou l'étude.
- **Dispositifs pour mieux communiquer** : dispositifs mis en place pour permettre la communication bidirectionnelle entre l'école et les parents sur des sujets liés à l'école : organisation, programme scolaire, évaluations, progrès de l'enfant, activités extra-scolaires.
- **Implication des parents à l'école** : suppose la mise en œuvre d'actions visant une implication plus grande des parents lors des activités organisées au sein de l'école.
- **Représentation et co-gestion des parents** : suppose la participation active des parents dans les organes de représentation et de gestion de l'école ou à des niveaux supérieurs.
- **Collaborer avec la communauté** : relève de la connaissance et de l'utilisation des ressources et services offerts au niveau de la communauté environnante (services culturels ou sportifs, activités extra-scolaires, associations diverses, personnes-ressources, entreprises, ...).



+ Domaine d'intervention n°4 :  
**Implication des parents à l'école**

■ QUESTIONS THEMATIQUES:

- 4.1. Comment créer les conditions favorables à l'implication parentale à l'école ?
- 4.2. Dans quels types d'activités les enseignants peuvent-ils impliquer les parents ?

+ Domaine d'intervention n°4 :  
**Implication des parents à l'école**

■ QUESTIONS THEMATIQUES:

- 4.1. Comment créer les conditions favorables à l'implication parentale à l'école ?
- **4.2. Dans quels types d'activités les enseignants peuvent-ils impliquer les parents ?**

## + Exemples de pistes d'action pour cette question

### ■ Le partage des talents

Amener les parents à entrer dans l'école afin de montrer aux enfants l'importance que leurs parents accordent à l'école. Chaque parent possède des talents particuliers qui ne demandent qu'à s'exprimer. En début d'année scolaire l'enseignant/e fait circuler une enquête pour connaître les divers talents des parents. Un groupe d'action gérant les activités sera mis en place pour organiser les diverses activités proposés par les parents. Ces activités pourraient être aussi diverses que la pêche, le cannage, la céramique, la création de bracelet, le landart, etc.

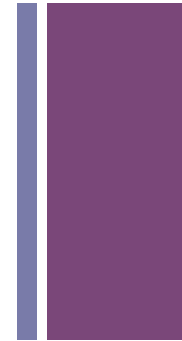
### ■ Organisation d'une balade entre parents avec stands tenus par les enseignants/es pour renforcer le développement d'une communauté

Proposé un circuit pédestre aux parents et leurs enfants. Ce circuit est parsemé de différents stands thématiques tenu par les enseignants/es. Ces thèmes pourraient aborder différentes problématiques en rapport avec l'apprentissage : conseil pour mieux se concentrer lors des devoirs, comment mieux utiliser le cahier de communication, comment faire un usage d'internet de façon plus sécuriser, etc. En plus de ces stands pédagogiques il y aurait aussi des stands boissons et petites restauration. Cette journée pourrait se terminer par un repas, lors duquel parents, enfants et enseignants/es pourraient échanger.





## Quels sont les objectifs des actions de la boîte à outils? (1)



### ■ Les objectifs communs

- Etablir une liaison école-famille plus étroite.
- Provoquer les échanges entre parents, enfants et enseignants/es.
- Faire naître une relation privilégiée entre le parent, l'enfant et l'enseignant/e.

### ■ Pour les enfants

- Montrer à l'enfant qu'il y a une cohérence entre l'école et la famille.
- Montrer à l'enfant que son parent accorde de l'importance à son cursus scolaire.

## + Quels sont les objectifs des actions de la boîte à outils? (2)

### ■ Pour les parents

- Réconcilier les parents avec l'école en développant le sentiment de compétences chez ces derniers.
- Permettre aux parents d'interagir avec l'enseignant/e de façon à s'accorder sur des attentes communes à l'égard de la scolarité.

### ■ Pour les enseignants/es

- Accroître les relations avec les parents.
- Mieux comprendre la culture des familles.
- Sensibiliser les parents à l'importance des apprentissages.
- Baser les contacts avec les parents sur ce qu'ils peuvent faire maintenant et non pas sur ce qu'ils n'ont pas fait jusqu'à présent.



Merci pour votre attention!