

MICHEL PAULY

**Mittelalterliche Hospitäler in der Großregion SaarLorLux
(von 600 bis 1500)**

GR-Atlas

PAPER SERIES

Paper 2-2007

ISBN 978-99959-52-01-3

ISSN 2418-4616

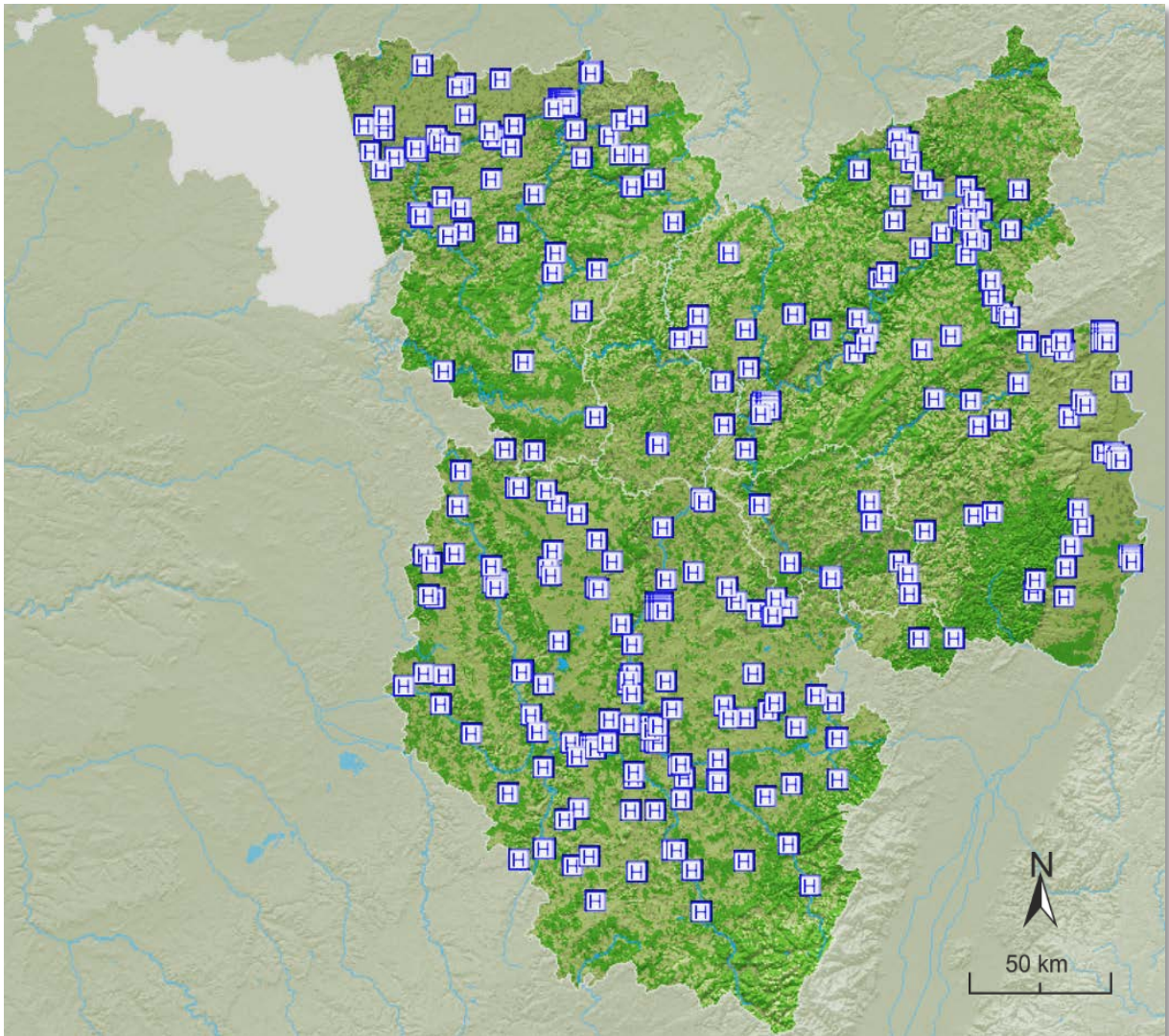
Permalink: <http://hdl.handle.net/10993/25536>

www.gr-atlas.uni.lu

Mittelalterliche Hospitäler in der Großregion SaarLorLux (von 600 bis 1500)

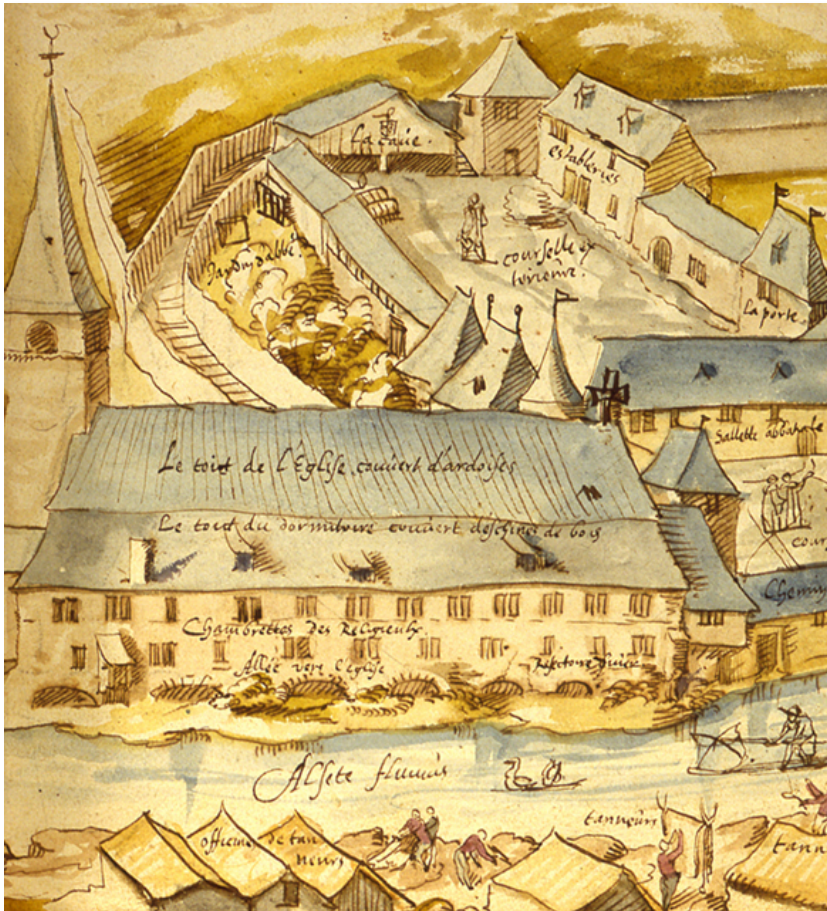
Michel Pauly

Im Raum zwischen Rhein und Maas, Aachen und Basel gab es zwischen 600 und 1500 insgesamt, wenn auch nicht gleichzeitig 528 verschiedene Hospitäler, also Herbergen für Reisende und Pilger, Armenhospize, Krankenhäuser, Entbindungsanstalten, Waisenheime, Pflegeheime für alte Menschen, Seniorenheime für reiche Pfründner u. ä. Beitrag und Karte fassen die Ergebnisse der Habilitationsschrift des Autors über „Hospitäler zwischen Maas und Rhein im Mittelalter. Typologische, topographische, funktionale und spirituelle Aspekte“ zusammen¹.



Wann und wo entstanden im Mittelalter Hospitäler? Quelle: GR-Atlas

¹ Erschienen u. d. T. „Peregrinorum, pauperum ac aliorum transeuntium receptaculum. Hospitäler zwischen Maas und Rhein im Mittelalter“ als Beiheft 190 der VSWG (Stuttgart 2007).



Die Zeichnung der Neumünsterabtei zeigt längs des Flusses einen Anbau an das Kirchenschiff, in dem man das ehemalige St. Johann-Hospital in Luxemburg-Grund zu erkennen glaubt. Quelle: Antoine Stevens (vor 1602)

Als Hospital gilt jede Institution, die ursprünglich verschiedene Arten von Schwachen in einem dazu eingerichteten Gebäude aufnimmt und pflegt.

Je nach Art der aufgenommenen Pflegebedürftigen und nach Dauer der Pflege, aber auch nach Trägerinstitution und Standort sind mehrere Typen von Hospitälern zu unterscheiden.

Mit Ausnahme der Leprosorien, die in einem separaten Beitrag behandelt werden, wurden für die vorliegende Karte alle Typen erfasst: Herbergen für Reisende und Pilger, Armenhospize, Krankenhäuser, Entbindungsanstalten, Waisenheime, Pflegeheime für alte Menschen, Seniorenheime für reiche Pfründner u. a. m.



*Großes Hospital Namur,
gegründet 1270. Das Ge-
bäude ist heute Sitz der
wallonischen Regionalre-
gierung
Foto: T. Chilla 2010*

Die Karte bietet vorrangig eine Antwort auf die Frage: Wann und wo entstanden Hospitäler? (räumlich-zeitliche Verteilung). Da der gesamte, auf der Karte dargestellte Untersuchungsraum 75 625 km² groß ist,

entspricht die Gesamtzahl von 528 Hospitälern in 357 Orten einer Dichte von einem Hospital auf 143,2 km² oder 0,7 Hospitälern pro 100 km². Das größte Hospitälereangebot lässt sich mit 70 Anstalten an der

mittleren Maas feststellen, wo die Dichte 1,4 pro 100 km² betrug. Im Elsass lag die Dichte mit 89 Hospitälern bei 1,3. Am Mittelrhein standen 86 Hospitäler, was einer Dichte von 1,15 pro 100 km² entspricht.



*Historische Ansicht des Aremberges mit Hospital
Quelle: P. Hannick und J.-M. Duvosquel 1996: La Carte d'Arenberg de la terre et prévôté de Neufchâteau en 1609*

Zentrallothringen wies dagegen nur eine Dichte von knapp 0,8 Hospitälern pro 100 km² auf, trotz der drei Bischofsstädte Metz, Toul und Verdun und der beiden Residenzstädte Bar-le-Duc und Nancy. Hospitalleere bzw. -arme Räume waren in der Hauptsache die bewaldeten Mittelgebirgszonen

der Ardennen, der Eifel, des Hunsrück, der Westpfalz und des Taunus. Diese Gegenden waren nicht nur städtearm, sondern es führten offenbar auch nur wenige Verkehrswege hindurch, die den Unterhalt einer Herberge erfordert hätten. Trotz etlicher Elendenherbergen an Pässen und Auffahrtsstraßen müssen auch die Vogesen als eher schwach mit Hospitälern ausgestattet gelten. Doch selbst in schwach besiedelten Gegenden gab es Hospitäler. Sie wurden z. T. sogar bewusst dort gebaut, um Reisende zu beherbergen.

Verdichtungen sind entlang der großen Flüsse zu erkennen, wobei zu beachten ist, dass nicht der Fluss selbst Verkehrsweg sein musste, sondern das Tal günstige Bedingungen für den Straßenverlauf oder die Überquerung eines Flusses bieten konnte. Der Vorrang der Straße lässt sich deutlich im oberen Rheintal beobachten. Das an Kleinstädten reiche Elsass kannte die höchste Hospitälerdichte unseres Untersuchungsraumes und zwar hauptsächlich in den Orten am Fuß der Vogesen.



Nikolausstift Bernkastel-Kues

Quelle: G. F. Junk 2006

Am Oberrhein selbst, der ein breites, noch wechselndes Bett hatte, gab es südlich von Straßburg weder große Städte noch Hospitäler. Die quantitative und raumbezogene Analyse verdeutlicht in erster Linie die Engmaschigkeit des Hospitälernetzes, sobald man nicht, wie bisher allzu häufig geschehen, nur die Bischofs- und andere Großstädte in die Untersuchung

einbezieht. Die Ergebnisse unterstreichen die bedeutende Rolle von Hospitälern in Kleinstädten und Dörfern, zum Teil sogar ohne Siedlungsanbindung, für die Verkehrsinfrastruktur.



Nichtsdestoweniger waren auch im Untersuchungsraum die innerhalb oder im direkten Umland von Städten gelegenen Hospitäler eindeutig zahlreicher.

Dadurch unterscheiden sich Hospitallandschaften wie jene des Rhein-Maas-Raums von solchen in Gebirgsgegenden, wo isolierte Hospitäler am Straßenrand, z. B. an Pässen, relativ häufiger begegnen.

Alzey in der 1. Hälfte des 17. Jahrhunderts; Stich von Matthäus Merian d. Älteren um 1645. Das dunkle kirchenartige Gebäude im Vordergrund stellt das gotische Spital dar



Das Alzeyer Spitalhaus wurde von 1899 bis 1976 als Möbelfabrik genutzt. Foto: Landesamt für Denkmalpflege Rheinland-Pfalz

Das Hospital verstärkte zweifellos die Zentralität einer Stadt, aber es war nicht unbedingt städtisch. Seine Entstehung ist eher dem Verkehrsnetz als dem Städtenetz zuzuschreiben, auch wenn die Städte nicht ohne Hospitalinfrastruktur auskamen. Insofern sind zwei Grundtypen von Hospitälern zu unterscheiden: die Pilger- oder Elendenherberge, die keine Zentralfunktion für das Umland ausübte und daher nicht an die Stadt gebunden war, auch nicht siedlungsfördernd wirkte, und das Bürgerhospital, das mit zentralen Funktionen im Bereich der Armen- und Krankenpflege bzw. der Altersversorgung typisch städtisch war und auch Nicht-Bürger anzog. Dass es auch Übergänge zwischen beiden Typen und eine Reihe von Mischtypen gab, braucht nicht eigens erläutert zu werden.

Übersicht über die mittelalterlichen Hospitäler der Großregion SaarLorLux (600 bis 1500)

ID	Hospitalort / Hospital	Erstbeleg (G=Gründungs- datum)	Patrozinium	Territorium	Stifter	Verwalter	Letzt- beleg
HS001	Aachen / Franziskaner	1329	Elisabeth? e.a.	Reichsstadt	Kloster (Franziskaner)	Kloster OFM	
HS002	Aachen / Hl. Geist	1215 / 1304	Hl. Geist	Reichsstadt	Bruderschaft?	Bruderschaft / 1316: Stadt	
HS003	Aachen / Matthiashof	1261 / 1441		Reichsstadt	Beginen (?)	Beginen	
HS004	Aachen / Radermarkt	1336 (G)	Elisabeth?	Reichsstadt	Stadt	Stadt (1336)	
HS005	Aachen / St. Blasius	um 1200	Blasius	Reichsstadt		Bruderschaft / vor 1461: Stadt	
HS006	Aachen / St. Cornelius	1417 (G)	Cornelius	Reichsstadt	Bürger	Regularkanoniker (Win- desheim)	1464
HS007	Aachen / St. Jakob	1435 (G)	Jakob	Reichsstadt	Bruderschaft	Bruderschaft	
HS008	Aachen / St. Martin	1304	Martin	Reichsstadt		Stadt (1328)	1334
HS009	Aachen / St. Thomas	1452	Thomas	Reichsstadt			
HS010	Ahrweiler	1316		Köln		Stadt	
HS011	Alzey / Antoniter	1281	Antonius	Pfalz	Bürger?	Antoniter	
HS012	Alzey / Neues Spital	um 1380 (G)	ULF	Pfalz	Pfalzgraf	Stadt (1387)	
HS013	Amel	1247		Bar	Stadt?	Schöffen und Pfarrer (1313)	
HS014	Ammerschwyr I	1316		Habsburg	Reitbruderschaft	Reitbruderschaft / 1504: Stadt	
HS015	Ammerschwyr II	1504		Habsburg		Stadt	
HS016	Andelot	1269		Champagne			
HS017	Andernach / St. Niko- laus	1250 (G)	Nikolaus / Hl. Geist	Köln	Bürger	Abtei OPräm (Rommers- dorf)	
HS018	Andlau / Abtei	Ende 11. Jh.		Abtei And- lau	Abtei?	Abtei OSBf	
HS019	Andlau / Bürgerspital	1358 (G)	Barbara	Abtei And- lau	Reitbruderschaften	Reitbruderschaften?	
HS020	Anweiler	1360		Pfalz		Stadt (1501)	
HS021	Apremont	1349 (G)	ULF	Apremont	Herr von Apremont (Ge- offroy V.)	Herr von Apremont	
HS022	Arches	1451 (G)	Maria Magda- lena?	Lothringen	Bürger		
HS023	Argancy	1298		Metz		Bruderschaft	
HS024	Arlon	1262	Katharine	Luxemburg		Bruderschaft	
HS025	Arrancy	1213 (G)		Luxemburg	Propst des Grafen v. Luxbg.	Abtei OSBf St. Pierre (Metz)	
HS026	Arry	1123		Metz	Abtei?	Abtei OSB St. Clemens (Metz)	
HS027	Autreville	1349 (G)		Lothringen	Bischof v. Toul=Herr v. Bourlémont		
HS028	Auvelais	14. Jh.?		Namur	Abt von Floreffe	Abtei OPräm (Floreffe)	
HS029	Auzéville	1456		Bar		Pfarrer; ab 1456: Antoni- ter	
HS030	Avioth	1442		Luxemburg			
HS031	Aywaille	1088 (G)		Luxemburg	Priorat Cluniazenser	Priorat Cluniazenser	
HS032	Bacharach	1288 (G)	Hl. Geist	Pfalz	Pfalzgraf	Rat der niederen Täler	

HS033	Bachem	871		Köln		Abtei OSB Prüm	
HS034	Baden-Baden	1368	ULF	Baden	Markgraf von Baden?	Stadt (1435)	
HS035	Bainville-sur-Madon	1286		Lothringen			
HS036	Bar-le-Duc	1105	Dionysius / Antonius	Bar	Graf? + Abtei St-Mihiel	Abtei OSB / 1382: Antoniter	
HS037	Bastogne	1237 (E-G)	Nikolaus	Luxemburg	Bürger	Orden Trinitarier	
HS038	Beaufays (Jupille)	1123 (G)		Lüttich	Abtei	Regularkanonikerpriorat	
HS039	Benfeld	1420		Strassburg			
HS040	Bergheim (Elsass)	1365	Antonius	Habsburg			
HS041	Bernkastel-Kues	1458 (G)	Nikolaus	Trier	Nikolaus von Kues	unabhängig	
HS042	Biebelnheim	1354		Pfalz		Bruderschaft	
HS043	Bingen	1276	Hl. Geist	Mainz		Bruderschaft (1296) / Stadt	
HS044	Birkesdorf	1367		Jülich		Bruderschaft? (16.Jh.)	
HS045	Bitburg	1295 (~G)	Johann-Evang.	Luxemburg	Bürger	Bruderschaft / Stadt	
HS046	Blainville-sur-l'Eau	1458 (G)		Lothringen	Bürger		
HS047	Blienschwiller-Nothalten-Zell	1468 (G)		Reich	Reitbruderschaft	Reitbruderschaft	
HS048	Boersch	1439 (G)		Strassburg	Bürger	Kirchenfabrik	
HS049	Bonhomme (Le)	1315	Nikolaus	Ribeau-pierre	Herr von Ribeaupierre	Klarissenkloster Alspach	
HS050	Bonn / Hl. Geist	1381	Hl. Geist	Köln			
HS051	Bonn / Minoriten	1343 (G)		Köln	Bürger	Kloster OFM	
HS052	Bonn / St. Ägidius	1112 (G)	Ägidius	Köln	Erzbischof von Köln	Kollegiatstift St. Cassius	
HS053	Bonn / St. Cassius	626-648 (G)		Köln	Erzbischof von Köln	Kollegiatstift	1112
HS054	Bonn / St. Jakob	1454 (G)	Jakob	Köln	Bürger	Stadt (1454)	
HS055	Boppard / Gotteshaus	1476 / 97		Trier	Bruderschaft / Rat	Ratsbruderschaft	
HS056	Boppard / Hl. Geist	1290 / 1300	Hl. Geist	Trier		Stadt	
HS057	Bossière	1442 (G)		Namur	Bürger		
HS058	Boucheraumont	um 1230 (G)	Ludwig?	Joinville	Frau von Joinville		nach 1230?
HS059	Bouillon	1330 (E-G)	Georg	Lüttich	Herr von Bouillon	Stift CanA	
HS060	Bouquenom	1342		Saarwerden		Kollegiatstift St. Blasius in Saarwerden	
HS061	Bouvignes / Charité	1314		Namur			
HS062	Bouvignes / St. Nikolaus	1253 (G?)	Nikolaus	Namur	Bürger	Stadt (1537)	
HS063	Branchweiler bei Neustadt (Pfalz)	1275 (G)		Pfalz	Domdekan v. Speyer	Bruderschaft?	
HS064	Braubach	1377		Katzenelnbogen			
HS065	Breisach	1301	Hl. Geist	Habsburg		Stadt	
HS066	Breisig	1337	Nikolaus?	Jülich			
HS067	Briey	1239	Antonius?	Bar	Graf von Bar	Antoniter (1374)	
HS068	Brühl	1496		Köln			

HS069	Brumath	1435		Lichtenberg			
HS070	Burtscheid	1133 (G)	Anna	Reichsabtei	Abtei	Abtei OSB / 1220: OCistf	
HS071	Cernay	1277 (G)	Erhard	Pfirt / Habsburg	Vogt des Grafen von Pfirt		
HS072	Château-Salins	1491 (G)	Martha?	Lothringen	Bürger / hzl. Rat	Orden Graue Schwestern	
HS073	Châtel-sur-Moselle	1317 (G)		Lothringen			
HS074	Châtenois	1116 (G?)		Lothringen	Herzog v. Lothr. + Abtei St-Evre		
HS075	Chaumont-sur-Marne	1235 (G)		Frankreich			
HS076	Chêvetogne	1451 (G)		Luxemburg	Herr von Chêvetogne	selbständig	
HS077	Ciney	1344		Lüttich			
HS078	Cochem	vor 1350	Hl. Geist / Elisabeth	Trier			
HS079	Cokaifagne	915	Nikolaus	Lüttich			
HS080	Colmar / Elendenherberge I	1371		Reichsstadt			
HS081	Colmar / Elendenherberge II	um 1380		Reichsstadt			
HS082	Colmar / Elendenherberge III	1462 (G)		Reichsstadt	Bürger		
HS083	Colmar / Hl. Geist	1255 (G~E)	Hl. Geist	Reichsstadt		Bruderschaft / Stadt (1489)	
HS084	Colmar / Niederhof	1155		Reichsstadt		Bistum Konstanz	1155
HS085	Commercy	1186		Saarbrücken			
HS086	Condé-en-Barrois	1318	Johann-Bapt.?	Bar	Graf von Bar?	Antoniter	
HS087	Conflans (Pont-St-Vincent)	vor 1320 (G)		Vaudémont	Graf von Vaudémont		
HS088	Conflans-en-Jarnisy	1229		Bar			
HS089	Contz	1432 (G)	ULF	Lothringen	Domherr Peter von Kues	Johanniter / Gemeinde	
HS090	Custinne	1443 (G)		Lüttich	Bürgerin		
HS091	Dachstein	1441		Strassburg			
HS092	Dambach-la-Ville	1343	Jakob	Strassburg		Stadt (1408)	
HS093	Deidesheim	1494 (G)	Antonius, Valentin	Speyer	Bürger	Bischof von Speyer	
HS094	Dieuze	1472 (G)	Karl oder Martha	Lothringen	Bürger	Orden Graue Schwestern?	
HS095	Dinant / Batteurs	vor 1378		Lüttich	Kupferschlägerzunft		
HS096	Dinant / Beginen	vor 1302	Johann-Evang.	Lüttich	Begine	Stadt + Abt von Leffe (nach 1302)	1455
HS097	Dinant / Jean Bonnechose	1393 (G)		Lüttich	Bürger	Kollegiatstift ULF	1466
HS098	Dinant / St. Jakob	1442 (G)	Jakob	Lüttich	Bürgerin		
HS099	Dinant / St. Johann-Bapt.	vor 1217	Johann-Bapt.	Lüttich	Stift?	Kollegiatstift ULF / 1283: Stadt	
HS100	Dommartin-sur-Vraine	1478		Lothringen			
HS101	Düdelingen	1464 (G)		Luxemburg	Herr von Düdelingen u. Berburg	Johanniter	
HS102	Dun-sur-Meuse	1234 (G)	Margaretha	Bar	Herr von Apremont	Bruderschaft / 1374: Antoniter	
HS103	Durbuy	1457 (G)		Luxemburg	Bürger		1457
HS104	Düren / Franziskaner	1484	Elisabeth	Jülich	Kloster (Franziskaner)	Kloster OFM	

HS105	Düren / St. Agatha	1417	Agatha	Jülich		Stadt (1522)	
HS106	Dürkheim	1260	Jakob	Leiningen			
HS107	Durlach	1484 (G)	ULF	Baden	Stadt / Markgraf	Stadtgemeinde	
HS108	Dürwiss	1362		Jülich		Kirchspiel Eschweiler	
HS109	Eberbach / Gästehospital	1209		Reich / Pfalz	Abtei OCist?	Abtei OCist	
HS110	Eberbach / Infirmary	1457		Reich / Pfalz	Abtei OCist?	Abtei OCist	
HS111	Echternach / Abtei	698	Honoratus Willibrord	Luxemburg	vor Willibrord / Willibrord	Abtei OSB	
HS112	Echternach / Bürgerspital	1207 (G)	Georg	Luxemburg	Bürger	Abtei OSB	
HS113	Eguisheim	1377		Strassburg			
HS114	Einsiedel / Kaiserslautern	1253 (E-G)		Pfalz	Herren von Hoheneck	Deutschherren	
HS115	Einville-aux-Jards	1431	Laurentius?	Lothringen	Herzogin von Lothringen		
HS116	Eltville	1476 / 77 (G)	Hl. Geist	Mainz	Stadtrat	Stadtrat (1477)	
HS117	Endingen	1336		Habsburg			
HS118	Enkirch	1338 (G)		Sponheim	Bürgerin	Stadt (1397)	
HS119	Ensisheim	1311	Erhard	Habsburg			
HS120	Epinal	Ende 10. Jh	Goerich	Lothringen	Bischof von Metz?	Bruderschaft / Abtei	
HS121	Erpel	1436		Köln			
HS122	Erstein	1215		Strassburg	Abtei?	Abtei OSB	
HS123	Eschau	1143 (G)		Strassburg	Äbtissin von Eschau	Abtei OSBf	
HS124	Etain	1323	Maria Magdalena?	Bar	Graf von Bar?	Antoniter (1374)	
HS125	Ettlingen	1426	Erhard	Baden	Stadt?	Stadt	
HS126	Euskirchen	1501	Dreifaltigkeit	Jülich			
HS127	Eusserthal	1233		Pfalz	Abtei?	Abtei OCist	
HS128	Flône	1080 (G)	Mathäus	Lüttich	Laien	Stift CanA / Bischof von Lüttich	
HS129	Floreffe / Armenspital	1209		Namur	Abtei?	Abtei OPräm / Bruderschaft	
HS130	Floreffe / Infirmitorium	1212		Namur	Abtei	Abtei OPräm / Bruderschaft	
HS131	Forêt de Freyr	1152	Katharine	Lüttich	Graf von Laroche	Abtei OSB St. Hubert	
HS132	Fosses	um 650	Nikolaus	Lüttich	hl. Gertrud?	Abtei OSB / Stift	
HS133	Foug	1374		Bar	Graf von Bar?	Antoniter	
HS134	Fribourg / Mettrequin	1259	Nikolaus	Metz			
HS135	Gau-Algesheim	1437		Mainz			
HS136	Gau-Odernheim	1443		Reichsstadt		Stadt	
HS137	Geich	um 1410 (G)	Nikolaus	Jülich	Herr von Merode	Herr von Merode	
HS138	Geisenheim	nach 1314	Hl. Geist	Mainz		Haingericht	
HS139	Gelbressée	1323		Namur			
HS140	Gembloux	vor 1113	Nikolaus	Brabant	Abtei?	Abtei OSB	

HS141	Gerau	1383 (G)	Wendelin	Katzenelnbogen	Graf v. Katzenelnbogen		
HS142	Gerbonvaux	1263 (G)	ULF	Lothringen	Herr von Bourlémont	Stifterfamilie	
HS143	Gondorf	1416 (G)	ULF	Leyen	Ritter von Karden		
HS144	Gorze	745 (G)	Nikolaus	Metz	Bischof Chrodegang von Metz	Abtei OSB	
HS145	Grandpré	1280	Margaretha	Champagne			
HS146	Grevenmacher	1418 (G)	Dreifaltigkeit	Luxemburg	Bürger	Stadt (1439) / Stifterfamilie	
HS147	Gross-Winternheim	1388		Pfalz		Bürgerin (1412 von Gemeinde beauftragt)	
HS148	Gueberschwihr	1348 (G)		Strassburg	Rudolf Virseler und Frau		
HS149	Guebwiller	1271	Erhard	Reichsabtei Murbach	Bürger?	Abtei OSB Murbach / 1454: Reitbruderschaft + Rat	
HS150	Güls	1335 (G)		Trier	Bürger		
HS151	Haaren	1461	Valentin	Aachener Reich	Bürger	Abtei Kornelimünster	
HS152	Haguenau / Altes Spital	1164	Nikolaus	Reichsstadt	Kaiser Friedrich I.?	Abtei OPräm (Wadgasen)	
HS153	Haguenau / Johanniter	1262		Reichsstadt		Johanniter von Dorlisheim	
HS154	Haguenau / St. Jakob	1365 (G)	Jakob	Reichsstadt	Abtrennung vom Armen-spital	Stadt (1365)	
HS155	Haguenau / St. Martin	1328 (G)	Martin	Reichsstadt	Reichsschultheiss	Stadt (1367)	
HS156	Hamipré	1304	ULF	Luxemburg			
HS157	Hannut	1307		Brabant			
HS158	Hans	1250		Champagne	Frau von Hans		
HS159	Hattonchâtel	1131-56 (G)		Verdun	Templerorden	Johanniter	
HS160	Havelange	1328		Lüttich			
HS161	Heilsbruck bei E-den-koben	1280		Pfalz	Kloster	Abtei OCistf	
HS162	Heisterbach	vor 1254		Reichsabtei?	Graf von Sayn	Abtei OCist	
HS163	Heitersheim	1346	Nikolaus	Johanniter			
HS164	Helenenberg	1245	Helena?	Trier	Graf von Veldenz / Trierer Kanzler	Kreuzherren	
HS165	Herbitzheim	1275		Saarbrücken	Abtei	Abtei OSBf	
HS166	Himmerod / Armen-hospital	1231		Trier	Abtei?	Abtei OCist	
HS167	Himmerod / Infir-marium	nach 1178		Trier	Abtei OCist?	Abtei OCist	
HS168	Hochheim (bei Worms)	1299		Worms	Kloster OPf Himmels-kron?	Kloster OPf Himmels-kron	
HS169	Hohenburg (Mont-Ste-Odile) OTTILIEN-BERG	vor 723		Reich	hl. Odilie	Abtei OSBf	
HS170	Hombourg-Bas	1279 (G)		Metz	Kollegiatstift / Bürger-ehepaar	Kollegiatstift	
HS171	Hornbach	nach 1225		Pfalz-Zwei-brücken	Abt	Abtei OSB	
HS172	Houffalize	1216	ULF / Nikolaus Katharina	Luxemburg	Herr von Houffalize	Bruderschaft / Orden Val des écoliers	1235?
HS173	Huy / Batta-Spital	1287 (G)		Lüttich			
HS174	Huy / Bürgerspital	1263 (G)	Eligius	Lüttich	Bürgerschaft	Stadt (1263)	
HS175	Huy / Hospice Mottet	1329 (G)		Lüttich	Bürger	Stadt (nach 1329)	

HS176	Huy / St. Michel	1233	Michael	Lüttich			
HS177	Huy / St. Quirin	1270	Quirinus	Lüttich		Priorat Regularkanonikerinnen	1287
HS178	Huy / St. St. hospital	1066	ULF	Lüttich	Stift ULF	Kollegiatstift ULF	
HS179	Ingelheim / Armenhaus	1420 (G)		Reichsstadt	Bürgerin		
HS180	Ingelheim / Hl. Geist	1355	Hl. Geist	Reichsstadt		Stadt (1382)	
HS181	Ingelheim / St. Justus	1387	Jost	Reichsstadt			
HS182	Issenheim	1284	Antonius	Habsburg		Antoniter	
HS183	Ivoix (Carignan)	vor 1341		Luxemburg		Kreuzherren	
HS184	Jaillon	Ende 13. Jh.		Toul		Johanniter von Libeau	
HS185	Jambes	1252 (G)	Calixtus	Namur		Beginen / Abt von Villers	1479
HS186	Jarmy	1180 / 85		Bar			
HS187	Jezainville	1246 (G)	Antonius?	Bar	Kastellan von Mousson	Antoniter	1389
HS188	Jodoigne / Bürgerspital	1407	Nikolaus	Brabant		Stadt (1452)	
HS189	Joinville	1190	Johann	Joinville	Herr von Joinville?	Stadt (nach 1470)	
HS190	Juslenville	1272		Lüttich			
HS191	Kaiserslautern	um 1152 (G)	ULF	Reichsstadt	Kaiser Friedrich I.	Abtei OPräm / 1360: Stadt	
HS192	Kapellen	1362 (G)		Trier	Bürger	Erben des Stifters / Pfarrgemeinde	
HS193	Kaysersberg / extra muros	1395	Erhard	Reichsstadt	Stadtgemeinde?		
HS194	Kaysersberg / intra muros	1316	Hl. Geist	Reichsstadt			
HS195	Kenzingen	1326	Elisabeth / Laurentius?	Habsburg		Stadt (1410)	
HS196	Kiedrich	1417	Valentin?	Mainz	Glöckner	Elendenbruderschaft	
HS197	Kientzheim / Armenspital	1308		Habsburg		Stadt?	
HS198	Kientzheim / Reichenspital	1427		Habsburg		Stadt?	
HS199	Kirchberg	1476		Sponheim			
HS200	Kirn	1388	Hl. Geist	Wildgraf		Stadt	
HS201	Klosterrath	1118		Limburg	Stiftsgründer	Stift CanA	
HS202	Klotten	um 1500	Nikolaus	Trier		Pfarrei	
HS203	Koblenz / Deutschherren	1216 (G)	ULF / Elisabeth	Trier	Bischof von Trier	Deutschherren	1323
HS204	Koblenz / Hl. Geist	1239 (E-G)	Hl. Geist	Trier	Stadtpfarrer aus Stadtadel	Kollegiatstift St. Florin / nach 1244: Stadt	
HS205	Koblenz / Judenspital	Mitte 14. Jh.		Trier	Judengemeinde	Judengemeinde	
HS206	Koblenz / Lützel	1370 (G)	Hl. Geist	Trier	Stiftsherr von St. Kastor	Gemeinde und Pfarrer von ULF	
HS207	Koblenz / St. Lukas	1300	Lukas	Trier			
HS208	Koblenz / St. Nikolaus	1110	Nikolaus	Trier	Bischof von Trier	Kollegiatstift St. Florin / Ebf. v. Trier	1216
HS209	Kornelimünster	1149	Nikolaus	Reichsabtei	Abtei	Abtei OSB	1460
HS210	Krafft	1278		Strassburg	Abtei?	Abtei OSB Erstein	
HS211	Kreuznach	1310		Sponheim		Stadt	

HS212	La Montzée	1497		Namur			
HS213	Laach	1163	Nikolaus	Trier	Abtei?	Abtei OSB	1459
HS214	Lahr	1259 (G)	Nikolaus / Erhard / Leonhard	Lahr-Mahlberg	Herr von Geroldseck	Augustiner von Obersteigen	
HS215	Landau	1276 (G)	Erhard	Speyer	Graf von Leiningen	Stift CanA / 15. Jh.: + Stadt	
HS216	Landen	1363	Katharine	Brabant			
HS217	Langerwehe	1500	Hubertus	Jülich		Stadt + Pfarrei (1500)	
HS218	Laroche	1331	Nikolaus	Luxemburg		Stadt (1664)	
HS219	Lautenbach	1270		Reichsabtei Murbach	Abtei?	Abtei OSB / 1090: Augustinerstift	
HS220	Le Chesne	1214	Thomas	Champagne			
HS221	L'Hôpital (Warndtforst)	um 1210 (G)	Nikolaus	Metz	Herren von Saarbrücken?	Abtei Oist Weiler-Bett-nach	13. Jh.
HS222	Liège / Blindenhaus	vor 1349 (G)		Lüttich	Bürger	Pfarrer von St. Thomas	
HS223	Liège / Brückenspital	1037	Nikolaus?	Lüttich	Bischof?		
HS224	Liège / Domspital	1029 / 42 (G)		Lüttich	Bischof	Domkapitel	1203
HS225	Liège / Mostarde	1336 (G)	ULF	Lüttich	Bürger	Pfarrei St. Andreas	
HS226	Liège / Paquay	1424	Severinus	Lüttich	Bürger	Pfarrei St. Severin	
HS227	Liège / St. Agatha	1183	Agatha / Margaretha	Lüttich		Abtei OSB St. Laurent	
HS228	Liège / St. Christophe	vor 1183	Christophorus	Lüttich	Bürgerschaft	Abtei OSB St. Laurent / Bruderschaft (Augustiner)	
HS229	Liège / St. Guillaume	1329 / 30 (G)	Wilhelm	Lüttich	Bürger	Kloster OFM / St.Joh.-Bapt.-Hospital	
HS230	Liège / St. Jakob	vor 1427 (G)	Jakob	Lüttich	Pilgerbruderschaft	Pilgerbruderschaft	
HS231	Liège / St. Johann-Bapt.	1189	Johann-Bapt.	Lüttich	Bürger	Pfarrei	
HS232	Liège / St. Johann-Evangelist	1227	Johann-Evang.	Lüttich	Stiftskapitel	Kollegiatstift	
HS233	Liège / St. Julien	1315 (G)	Julian	Lüttich	Bürger	Selbstverwaltung	
HS234	Liège / St. Laurent	1159		Lüttich	Abtei?	Abtei OSB	
HS235	Liège / St. Mathäus	1204 (G)	Mathäus	Lüttich	Domdekan	Domkapitel / Bruderschaft	
HS236	Liège / St. Michel	1185	Michael	Lüttich	Bruderschaft?	Bruderschaft / 1235: Stadt	
HS237	Liège / Storchenhaus	1382 (G)		Lüttich	Stiftsherr von St. Dionysius	Kollegiatstift St. Dionysius	
HS238	Liège / Tirebourse	um 1267 (G)		Lüttich	Bürger	Beginenhof St. Christophe	
HS239	Liège / Zelliten	um 1466		Lüttich	Zelliten		
HS240	Liffol-le-Grand	vor 1505		Bar	Pfarrer	Stadtgemeinde (1510)	
HS241	Liffol-le-Petit	1246		Champagne	Herren von La Fauche?	Abtei OPräm (Mureau)	
HS242	Ligny-en-Barrois	1278	Eligius?	Bar			
HS243	Limbourg (Liège)	1474	Jakob?	Limburg			
HS244	Limburg a. d. Lahn	vor 1312 (G)	Hl. Geist	Trier	Herr von Limburg	Stadt (1354)	
HS245	Linz	1461		Köln			
HS246	Liverdun	1228	Michael?	Toul			
HS247	Longeville-lès-St-Avold	1220 (G)		Metz	Abtei	Abtei OSB	

HS248	Longuyon / St. Agatha	634	Agatha	Bar	Adalgisel Grimo	Kloster St. Agatha / 1570: Kanonikerstift	
HS249	Lorch	1304	Hl. Geist	Mainz			
HS250	Louppy-le-Château	vor 1271 (G)	Remigius	Bar	Alix von Louppy, Frau von Champagne		
HS251	Lunéville / St. Genest	1380	Genest	Lothringen			
HS252	Lunéville / St. Georg	1072 (G)	Georg	Lothringen	Äbtissin von St. Rémy	Abtei OSBf / 1140: Augustinerstift	
HS253	Lunéville / St. Maur	1406 (G)	Maurus	Lothringen	Herzog Karl II. von Lothringen		
HS254	Luxemburg / St. Elisabeth	1221	Elisabeth	Luxemburg	Graf von Luxemburg?	Deutschherren	
HS255	Luxemburg / St. Johann	1308 (G)	Johann-Bapt. (ULF)	Luxemburg	Graf von Luxemburg=König	Graf v. Luxemburg	
HS256	Luxemburg / St. Nikolaus	1372	Nikolaus	Luxemburg			1372
HS257	Mainz / Antoniter	1324		Mainz		Antoniter	1528
HS258	Mainz / Hl. Geist	1145	Hl. Geist	Mainz	Bischof	Domkapitel / Stift / Bruderschaft / Stadt (1244)	
HS259	Mainz / Hl. Kreuz	1354	Hl. Kreuz	Mainz			
HS260	Mainz / Judenspital	vor 1473		Mainz	Judengemeinde	Judengemeinde	
HS261	Mainz / Reichsklarakloster	um 1300		Mainz	Kloster	Klarissenkloster	
HS262	Mainz / St. Alban	1186		Mainz	Abtei OSB?	Abtei OSB	
HS263	Mainz / St. Alexius	1329	Alexius	Mainz	Domkapitel	Domkapitel / Begarden	
HS264	Mainz / St. Barbara	1353 (G)	Barbara	Mainz	Bürger	Kollegiatstift	
HS265	Mainz / St. Katharina	1367	Katharine	Mainz		Bürger (2)	
HS266	Mairy (Villers-devant-)	1315 (G)		Bar			
HS267	Malmedy	1098-1105		Reichsabtei	Abtei	Abtei OSB	
HS268	Marche-en-Famenne	1471	Nikolaus	Luxemburg	Bürger	Stadt? (1489)	
HS269	Marche-les-Dames	vor 1384	Hubertus	Namur	Abtei Floreffe?	Abtei OPräm (Floreffe)	
HS270	Marckolsheim	1472 (G)		Strassburg	Pfalzgraf=Bischof		
HS271	Marmoutier	1278		Reichsabtei	Abtei	Abtei OSB	
HS272	Marsal	1274	Augustinus	Metz			
HS273	Marville / St. Antoine	1296 (E-G)	Antonius	Luxemburg	Graf von Luxemburg	Antoniter	
HS274	Marville / St. Esprit	1413 (G)	Hl. Geist	Luxemburg	Pfarrer = Bürgerssohn?	Orden Hl. Geist	
HS275	Masevaux	1405	Erhard	Pfirt / Habsburg	Junker von Masevaux	Vogt und Stadtrat (1431)	
HS276	Mayen	1355	Dreifaltigkeit / Jakobus, Leonhard, Jodok, Elisabeth, Katherine	Trier			
HS277	Meisenheim	1321		Pfalz			
HS278	Mercy-le-Bas	634 (G)		Bar	Adalgisel Grimo	Müllersfamilie	634
HS279	Merzig	1443	Elisabeth	Trier	Bürgerschaft	Dorfgemeinde (1443) + Propst OPräm	
HS280	Metz / Antoniter	vor 1444		Reichsstadt		Antoniter	
HS281	Metz / Bérenger	1285		Reichsstadt	Domherr		
HS282	Metz / Bischofshospital	614-629	ULF	Metz	Bischof von Metz?		875

HS283	Metz / Chapelotte	1334 (G)	ULF	Reichsstadt	Bürger	Metzer Kirche	
HS284	Metz / Deutschherren	1210	Elisabeth	Reichsstadt		Deutschherren	1492
HS285	Metz / Dreifaltigkeit	1269 (G)	Dreifaltigkeit	Reichsstadt	Bürger	Orden Trinitarier	
HS286	Metz / en Chambre	1223	Johann-Bapt.	Reichsstadt		Johanniter	
HS287	Metz / Hl. Geist	1390	Hl. Geist	Reichsstadt	Orden Hl. Geist	Hl.-Geist-Orden	
HS288	Metz / Pontiffroy	1222 (G)		Reichsstadt	Bürger	Stadt (nach 1222)	1282
HS289	Metz / Porte Muzelle	1245	Jakob	Reichsstadt			
HS290	Metz / Porte Serpenoise	1264		Reichsstadt			1264
HS291	Metz / St. Arnulf	952 (G)		Reichsstadt	Abt von St. Arnulf	Abtei OSB	
HS292	Metz / St. Nicolas	~1090	Nikolaus	Reichsstadt	Bischof + Bürgerschaft	Stadt (1121?)	
HS293	Metz / St. Nicolas-des-Clercs	1278	Nikolaus	Reichsstadt		Domstift	
HS294	Metz / St. Pierre	960		Reichsstadt	Abtei?	Abtei OSBf	
HS295	Metz / St. Thiébaut	1241	Theobald	Reichsstadt		Kollegiatstift	
HS296	Mézières	1272	ULF	Rethel		Stadt	
HS297	Mirecourt	1423 (E~G)	ULF	Lothringen	Bürger	Stadt (1455)	
HS298	Mitterswald	1259	Nikolaus	Lothringen			1326?
HS299	Molsheim	1316 (G)	ULF	Strassburg	Bischof von Strassburg	Bischof von Strassburg	
HS300	Monswiller	1496 (G)		Strassburg	Pfarrer		
HS301	Montabaur	1353	Hl. Geist	Trier			
HS302	Morhange	1252	Blasius + Johannes	Salm / Lothringen		Domkapitel Metz	
HS303	Mulhouse / Armenspital	1316	Hl. Geist	Reichsstadt		Stadt?	
HS304	Mulhouse / neues Spital	1503		Reichsstadt			
HS305	Munster	1252	Antonius	Reichsstadt		Abtei OSB / 1446: Stadt	
HS306	Münstereifel / Abtei	844		Jülich	Abtei?	Abtei OSB / 1155: Kollegiatstift	1221
HS307	Münstereifel / St. Quirin	1393	Quirin	Jülich		Stadt (1462)	
HS308	Münstermaifeld	1308	Hl. Geist	Trier	Stift	Kollegiatstift / 1309: Stadt	
HS309	Murbach	1200	Leudegard	Reichsabtei Murbach	Abtei?	Abtei OSB	1282
HS310	Namedy / Infirmerie	1219		Köln	Kloster St. Marien	Abtei OCistf (seit 1255)	
HS311	Namur / Altes Hospital	1153		Namur		Stadt (1244)	1266
HS312	Namur / Batteurs	nach 1466		Namur			
HS313	Namur / Grand Hôpital	1270	Ägidius	Namur		Stadt	
HS314	Namur / St. Jakob	1406 (G)	Jakob	Namur	Bruderschaft	Bruderschaft	
HS315	Namur / St. Johann	1273	Johann-Bapt.	Namur		Pfarrei des Grafen	1312
HS316	Namur / St. Symphorien	1273 (~G)	Symphorian	Namur			
HS317	Nancy / Maison-Dieu	1158		Lothringen	Herzog v. Lothringen?	Priorat ULF OSB (Molesme)	~1390
HS318	Nancy / Notre-Dame	1424 (~G)	ULF	Lothringen	Herzog Karl II. v. Lothringen		

HS319	Nancy / St-Julien	1336 (G)	Julian	Lothringen	Priester	Stadtgemeinde	
HS320	Nancy / St-Nicolas	1387	Nikolaus	Lothringen			1424
HS321	Narbéfontaine	1264		Metz		Deutschherren	
HS322	Nassau	1292		Nassau			
HS323	Neuenburg am Rhein	1281	Hl. Geist	Habsburg		Stadt (1281)	
HS324	Neuerburg	1435 (G)	Eligius	Luxemburg	Bürger	Bruderschaft?	
HS325	Neufchâteau / Hl. Geist	1237 (G)	Hl. Geist	Lothringen	Herzog von Lothringen	Orden Hl. Geist	
HS326	Neufchâteau / Johanniter	1292	Georg	Lothringen		Johanniter	
HS327	Neufchâteau / Mureau	1195	Margaretha	Lothringen	Abtei?	Abtei OPräm (Mureau)	
HS328	Neumünster / Ottweiler	1277		Saarbrücken	Bf. v. Metz?	Abtei OSBf	
HS329	Neustadt (Pfalz)	1363		Pfalz			
HS330	Neuwiller-lès-Saverne	1256		Strassburg		Abtei OSB	
HS331	Nideggen	1340	Julian	Jülich	Hz. v. Jülich?	Hofgesindebruderschaft	
HS332	Niederhaslach	1315		Strassburg			
HS333	Niederlahnstein	1357		Trier			
HS334	Niedermünster / Abtei	vor 723 (G)	Martin?	Reichsabtei	hl. Odilie	Abtei OSBf	
HS335	Niedermünster / Elen-denherberge	1421 (G)		Reichsabtei	Äbtissin von Niedermünster	selbständig	
HS336	Nijon	1333		Lothringen			
HS337	Nimburg	1456 (G)		Baden	Markgraf von Baden	Antoniter / Markgraf	
HS338	Nothberg	1471		Jülich	Bürgerschaft		
HS339	Oberlahnstein	1330	Jakob	Nassau			
HS340	Obermoschel	1338		Pfalz			
HS341	Obernai	1314 (G)	Erhard	Reichsstadt	Propst + Stadtgemeinde	Bischof von Strassburg / 1314: Stadt	
HS342	Obersteigen	1221 (G)	Michael	Dagsburg	Äbtissin von Andlau	Stift CanA	1303
HS343	Oberwesel / Allerheiligen	1340		Trier		Abtei OCistf	
HS344	Oberwesel / Hl. Geist	1305	Hl. Geist	Trier		Stadtschöffen	
HS345	Oestrich	1306		Mainz			
HS346	Offenburg	kurz vor 1306 (G)	Andreas	Reichsstadt	Bürgerschaft	Stadt (1306)	
HS347	Oppenheim	1266	Hl. Geist	Reichsstadt		Stadt (1266)	
HS348	Ormes	1472	Elisabeth?	Lothringen	Herr von Haraucourt	Orden Graue Schwestern	
HS349	Pairis	1327		Reich			
HS350	Pfaffenheim	1287		Strassburg		Gemeinde (1306)	
HS351	Pfeddersheim	1361 (E-G)	Hl. Geist / Leonhart / Katharine / Barbara	Reichsstadt		Stadt (1366)	
HS352	Plombières	1391 (G)	Salvator / ULF	Lothringen	Herr von Darnuelles		
HS353	Pont-à-Mousson / Notre Dame	1257 (G)	ULF	Bar	Gräfin von Bar		

HS354	Pont-à-Mousson / St. Antoine	vor 1147 (G)	Antonius	Bar	Graf von Bar?	Antoniter	1574
HS355	Prüm / Abtei	1222		Reichsabtei	Abtei	Abtei OSB	15. Jh.
HS356	Prüm / Stift	1308 (G)		Reichsabtei	Stiftsdechant	Kollegiatstift	
HS357	Raon-l'étape	1279		Lothringen	Abtei?	Abtei OSB Moyenmoutier	
HS358	Reichenstein	1258 (G)		Jülich	Herren von Monschau	Stift OPrämf	
HS359	Reinartzhof	1338		Jülich	Herzog von Jülich?	Amtmann von Jülich	
HS360	Remagen	um 1300	Maria Magdalena	Berg			
HS361	Remiremont	1274	Bartholomäus + Laurentius?	Lothringen			
HS362	Revigny-sur-Ornain	1336 (G)		Bar			
HS363	Reynel	1197 (G)		Champagne	Graf Guy v. Reynel	Johanniter von Vignory	
HS364	Rheinbach	nach 1450	ULF	Köln			1483
HS365	Rhens / Dreifaltigkeit	1339 (G)	Dreifaltigkeit / Elisabeth	Köln	Bürger	Erzbischof von Trier	
HS366	Rhinau / St. Bartholomäus	1345	Bartholomäus	Strassburg	Bischof von Strassburg?		
HS367	Rhinau / St. Johann	1264	Johann-Bapt.?	Strassburg		Johanniter	1374
HS368	Ribeauvillé	1344	Nikolaus	Ribeau-pierre	Herren von Ribeau-pierre?		
HS369	Riquewihr	1344 (G)	Erhard	Württemberg	Ritter Wilhelm an dem Werde	Stadtrat (1344)	
HS370	Roetgen	1430 (G)		Jülich	Herr von Monschau	Müllersfamilie	
HS371	Rosheim / St. Jakob	1371	Jakob	Reichsstadt	Bürger		
HS372	Rosheim / St. Martin	vor 1363	Martin	Reichsstadt			
HS373	Rosières-aux-Salines	1437 (G)	Odile?	Lothringen	Herzog von Bar-Lothringen		
HS374	Rouffach / Hl. Geist	1270 (E-G)	Hl. Geist	Strassburg	Ritter von Rathsamhausen	Schultheiss + Stadt (1311) + Hl. Geist-Orden	
HS375	Rouffach / neues Hospital	1311	Jakob	Strassburg	Stadt + Bf.?	Schultheiss + Stadt (1311)	
HS376	Rouffach / St. Valentin	nach 1482	ULF + Joh.Bapt. Valentin	Strassburg	Priorat OSB		
HS377	Royon	1268		Bar		Abtei OSB (Moiremont)	
HS378	Rüdesheim	1314	Katharine	Mainz			
HS379	Rutten (Russon)	947		Lüttich	Clodulf; Pippin + Plektrud		
HS380	Saarbrücken / Deutschherren	1290	ULF	Saarbrücken		Deutschherren	
HS381	Saarbrücken / Elen-denherberge	1424 (G)		Saarbrücken	Bürger		1466
HS382	Saarbrücken / Hl. Kreuz	1440	Hl. Kreuz	Saarbrücken	Graf von Saarbrücken	Hofgesindebruderschaft	1466
HS383	Saargburg	1411	Eligius / Nikolaus / Elisabeth	Trier	Bürger		
HS384	Saint-Amarin / Abtei	1189 (G)	Amarin	Reichsabtei Murbach	Abtei	Stift CanA	
HS385	Saint-Amarin / Armenspital	1343 (G)		Reichsabtei Murbach	Bruder	Abtei Murbach	
HS386	Saint-Avoid / Abteispital	1313 (G)		Metz	Abt	Abtei OSB	1350
HS387	Saint-Avoid / Bürger-spital	1427 (G)	Dreifaltigkeit, Elisabeth, Barbara, Maria Magd. u.a.	Metz	Bürger	Bischof / Abtei; >1534: Stadt	
HS388	Saint-Dié	1317	Margaretha	Lothringen			
HS389	Saint-Dizier	1225 (G)		Champagne	Herr v. Dampierre + Bürger v. Gigny		

HS390	Sainte-Menehould	1174	Hadrian	Champagne	Graf von Champagne		
HS391	Saint-Hippolyte	1502		Lothringen			
HS392	Saint-Hubert	825 (E-G)	Eligius	Lüttich	Bischof Waltaud von Lüttich	Abtei OSB	
HS393	Saint-Mihiel / Abtei	903		Bar	Abtei?	Abtei OSB	
HS394	Saint-Mihiel / Kloster-infirmarie	1216		Bar	Abtei?	Abtei OSB	
HS395	Saint-Mihiel / St. Anna	1256	Anna	Bar	Graf von Bar		
HS396	Saint-Nicolas-de-Port	1272	ULF?	Lothringen		Priorat OSB (Varangéville)	
HS397	Saint-Quirin	um 1123	Nikolaus	Metz	Priorat von Marmoutier	Priorat OSB (Marmoutier)	
HS398	Saint-Thiébaud	1103 / 07	Theobald	Bar	Burgherr v. Bourmont	Priorat OSB (St. Mihiel) / Bruderschaft	
HS399	Sankt-Goar / Bürger-hospital	1344	Hl. Kreuz / Nikolaus / Antonius / Katharina	Katzenelnbogen		Bruderschaft / Stadt	
HS400	Sankt-Goar / Jerusalemshof	558		Katzenelnbogen	hl. Goar / Abtei Prüm	Kollegiatstift der Abtei Prüm	
HS401	Sankt-Vith	1389	Katharine	Luxemburg			
HS402	Sankt-Wendel / Elen-denherberge	1295	Wendelin	Trier			
HS403	Sankt-Wendel / neues Hospital	1455 (G)		Trier	Bürger	Stadt und Kirche (1454)	
HS404	Sarrebourg / Bürger-spital	1173 (G)	Elisabeth?	Metz	Bischof von Metz / Graf / Bürgerschaft	Bürgerschaft / Deutsch-herren	
HS405	Sarrebourg / Elenden-herberge	1412		Metz			
HS406	Saverne	1278	Katharine Nikolaus Wendelin	Strassburg	Bischof von Strassburg?	Bischof / 1313: Stadt	
HS407	Sayn	1269		Sayn	Kloster OPräm.	Abtei OPräm	
HS408	Schlatt im Breisgau	1271		Johanniter			
HS409	Sclayn	1268		Namur	Stift	Kollegiatstift	
HS410	Sélestat	1294	Hl. Geist	Reichsstadt		Johanniter / ~1350: Stadt	
HS411	Seltz	1151		Reichsstadt	Abtei	Abtei OSB	
HS412	Siegburg / Abtei St. Michael	1121	Paul	Abtei Siegburg	Abtei	Abtei OSB	
HS413	Siegburg / Brückenspi-tal	1334		Abtei Siegburg			
HS414	Siegburg / Bürgerspi-tal	1334	Katharine od. Elisabeth?	Abtei Siegburg		Stadt (1485)	
HS415	Sierck-les-Bains	1430 (G)		Lothringen	Herzogin v. Lothringen		
HS416	Simmern	1454		Pfalz			
HS417	Sindelsberg	1473		Reich	Abtei?	Abtei OSBf	
HS418	Sinzig	1301	Hl. Geist	Jülich		Stadt (1302)	
HS419	Sobernheim	1454	Hl. Geist	Mainz		Stadt	
HS420	Sombrefe	1209		Brabant			
HS421	Sorcy	1426		Bar			
HS422	Soultz	1288		Strassburg			
HS423	Soultzmatt	1381		Strassburg			
HS424	Spa	1482		Lüttich			

HS425	Speyer / Beginenhof	1331 (G)		Speyer	Scholaster von St. German	Beginen	
HS426	Speyer / Deutschherren	1220	Stephanus	Speyer	Domstift	Domkapitel / Deutschherren	
HS427	Speyer / Elendenherberge	1470		Speyer			
HS428	Speyer / Judenspital	15. Jh.		Speyer	Judengemeinde	Judengemeinde	
HS429	Speyer / St. Ägidius	1148	Ägidius	Speyer	Stift Herr v. St. Wido	Augustinerchorherrenkloster Hördt	
HS430	Speyer / St. Georg	1259 (G)	Georg	Speyer	Bürger(schaft?)	Stadt (1261) / Bruderschaft	
HS431	Speyer / St. Magdalena	1480		Speyer	Kloster (Dominikanerinnen)	Kloster OPf	
HS432	Spontin	1480 (G)		Lüttich	Bürger		
HS433	Springiersbach	1308		Sponheim / Kurtrier	Abt und Konvent	Stift CanA	
HS434	Staufen	um 1400		Habsburg	Zunft der Bäcker, Müller, Schuster		
HS435	Stavelot / Abteispital	862		Reichsabtei	Abtei	Abtei OSB	
HS436	Stavelot / Bürgerspital	1340 (G)	ULF / Nikolaus	Reichsabtei	Bürger		
HS437	Stavelot / Converserie	1395		Reichsabtei		Dechant + Schöffe (1395)	
HS438	Steinfeld	1219		Stift	Abtei?	Abtei OPräm (ab 1136)	
HS439	Stenay	1356 (G)		Bar	Jean d'Ance	Antoniter (1374)	
HS440	Stephansfeld / Brumath	1216		Lichtenberg?	Sigbert von Wird (1210)	Orden Hl. Geist	
HS441	Stotzheim	1383		Strassburg			
HS442	Strasbourg / Altes Spital	1105-1115 (G)	Leonhard	Strassburg	Bischof von Strassburg + Stadt	Domkapitel / 1263: Stadt	
HS443	Strasbourg / am Grünen Berg	1182 (G)	Markus	Reichsstadt	Dekan des St. Thomas-Stifts	Kollegiatstift St. Thomas	1225
HS444	Strasbourg / Elendenherberge I	1349 (G)	Alexius	Reichsstadt	Domherr	Stadt (1358)	
HS445	Strasbourg / Elendenherberge II	1356		Reichsstadt			1374 / 91
HS446	Strasbourg / Kinderspital	1395 (G)		Reichsstadt	Stadt	Stadt (1395)	
HS447	Strasbourg / Klarissen	1317		Reichsstadt	Kloster (Klarissen)	Klarissenkloster	
HS448	Strasbourg / Megede	1381 (G)		Reichsstadt	Bürger=Ritter	Johanniter	
HS449	Strasbourg / Minderbrüder	1317		Reichsstadt	Kloster (Minderbrüder)	Kloster OFM	
HS450	Strasbourg / Phynenhospital	1311 (G)	Barbara	Reichsstadt	Bürger=Ritter	Bischof	
HS451	Strasbourg / St. Antonius	1210	Antonius	Reichsstadt		Antoniter	
HS452	Strasbourg / St. Arbogast	1257	Arbogast	Reichsstadt		Stift CanA	
HS453	Strasbourg / St. Bernhard	1318	Bernhart	Reichsstadt	St.-Bernhard-Bruderschaft?	St.-Bernhard-Bruderschaft?	
HS454	Strasbourg / St. Valentin	1411	Valentin	Reichsstadt	Augustiner von Rouffach		
HS455	Strée	1351		Lüttich			
HS456	Sturzelbronn	1196 (G)		Pfalz-Zweibrücken	Friedrich von Bitsch	Abtei Ocist	
HS457	Thann / Altes Spital	1328 (G)	Erhard	Habsburg	Graf von Pfirt		
HS458	Thann / Neues Spital	1404		Habsburg			
HS459	Thionville	1332		Luxemburg			
HS460	Thisnes	1449		Brabant			

HS461	Tilleur	1379		Lüttich			
HS462	Toul / Hl. Geist	1250 / 66 (G)	Hl. Geist	Reichsstadt	Bürger	Orden Hl. Geist	
HS463	Toul / Maison-Dieu	1181	Katharine	Reichsstadt	Bischof?	Domkapitel / Bruderschaft	
HS464	Toul / St. Evre	836		Toul	Abtei?	Abtei OSB	
HS465	Toul / St. Gangolf	1286	Gangolf	Reichsstadt		Kollegiatstift	
HS466	Toul / Xenodochium	1091 (G)		Toul	Domdekan	Regularkanonikerstift St. Leo?	1091
HS467	Trarbach	1395 (G)		Sponheim	Graf von Sponheim		
HS468	Trier / Armenmatrikel	634		Trier		Bruderschaft	
HS469	Trier / Domspital	1124	ULF	Trier	Domkapitel?	Domkantor	
HS470	Trier / Johanniter	1298	Johann-Bapt.	Trier		Johanniter / Franziskanerinnen	
HS471	Trier / Judenhospital	1422		Trier	Judengemeinde	Judengemeinde?	
HS472	Trier / Löwenbrücken	1241		Trier	Kloster?	Abtei Ocistf	
HS473	Trier / Oeren	1210		Trier	Kloster	Abtei OSBf / 1148: Chorfrauenstift	
HS474	Trier / St. Elisabeth	1240	Elisabeth	Trier	Abtei St. Maximin	Abtei OSB	
HS475	Trier / St. Jakob	1186	Jakob	Trier	Bruderschaft?	Bruderschaften / 1434: Stadt	
HS476	Trier / St. Marien ad martyres	1217		Trier	Abtei	Abtei OSB	1262
HS477	Trier / St. Martin	1227		Trier	Abtei	Abtei OSB	
HS478	Trier / St. Matthias	vor 1186	Nikolaus	Trier	Abtei	Abtei OSB	
HS479	Trier / St. Maximin	888 (G)		Trier	Abtei	Abtei OSB	1238
HS480	Trier / St. Nikolaus bei St. Simeon	1240	Nikolaus	Trier	Stift	Kollegiatstift	
HS481	Truttenhausen	1181 (G)		Reich	Äbtissin v. Hohenbourg + Ministeriale	Stift CanA	1365?
HS482	Turckheim	13. Jh.	Nikolaus?	Reichsstadt	Reitbruderschaft	Reitbruderschaft	
HS483	Vallendar	1315		Trier		Stift CanAf	
HS484	Varennes (Argonne)	1250		Bar	Graf von Bar?	Propst / 1274: Antoniter	
HS485	Vaucouleurs	1164	Hl. Geist	Frankreich	Ritter	Priorat OSB (Molesme) / 1270: Orden Hl. Geist	
HS486	Vauquois	1392		Bar			
HS487	Verdun / Escance	1305		Verdun			
HS488	Verdun / St-Jacques-en-rue	1459	Jakob	Verdun		Abtei St.Maur?	
HS489	Verdun / St-Maur	1256	Maurus	Verdun		Abtei OSBf	
HS490	Verdun / St-Nicolas-de-la-Gravière	1131 / 1144 (G)	Nikolaus	Verdun	Bürger	Bf. / Augustinerbruderschaft	
HS491	Verdun / St-Paul	971 (G)		Verdun	Bischof	Abtei OSB / 1135: OPräm	1200
HS492	Verdun / St-Sauveur / Ste-Catherine	1094	Salvator Katharina	Verdun		Abtei OSB St.Airy / Hospital St.Nikolaus / Bf.	
HS493	Verdun / St-Vanne	951 / 952 (G?)		Verdun	Abtei	Abtei OSB	
HS494	Vergaville	1200	Eustachius?	Lothringen	Abtei?	Abtei OSBf	
HS495	Verviers	1340?		Lüttich			
HS496	Vianden	1248 (G)	Elisabeth	Luxemburg	Graf von Vianden	Orden Trinitarier	

HS497	Vic-sur-Seille	1295		Metz		Beginen?	
HS498	Vignory	1170 (G)		Frankreich		Johanniter?	
HS499	Virton	1341		Luxemburg	Stadtgemeinde	Kreuzherren	
HS500	Visé / Cassiquis	1379		Lüttich			
HS501	Visé / St. Lambert	1450	Lambertus	Lüttich			1450?
HS502	Visé / St. Nikolaus	1256	Nikolaus	Lüttich			
HS503	Vittel	1292		Lothringen			
HS504	Vogelbach bei Hom- burg (Saar)	vor 1163 (G)	Philippus und Ja- kobus	Pfalz-Zwei- brücken	Graf von Saarwerden	Abtei OCist Wörschwei- ler	
HS505	Vreren	1143		Lüttich	Herr Cuno?	Stift CanA Flône	
HS506	Wadgassen	vor 1210	ULF	Saarbrü- cken	Abtei?	Abtei OPräm	
HS507	Walbourg	1419		Reichsstadt		Abtei OSB	
HS508	Wanze	1109 / 27 (G)		Lüttich	Gräfin von Namur	Priorat OPrämf (Floreffe)	1300
HS509	Warcq(-lès-Etain)	1179	Johann	Bar			
HS510	Waremmes	1345		Lüttich			
HS511	Wassy	1223	Johann-Bapt.	Joinville			
HS512	Wattwiller	1495		Reichsabtei Murbach			
HS513	Wavre	vor 1336 (E-G)	Elisabeth	Brabant	Bürgerin?	selbständig?	
HS514	Weiden	1.H.15.Jh.	Jodok	Jülich			
HS515	Wiesbaden / Deutsch- herren	1218		Nassau	Graf von Nassau?	Deutschherren	
HS516	Wiesbaden / Hl. Geist	1353 (G)	Hl. Geist	Nassau	Graf von Nassau	Graf von Nassau	
HS517	Wissembourg / Bür- gerspital	1448 (G)		Reichsstadt	Stadt?	Stadt	
HS518	Wissembourg / Elen- denherberge	1492		Reichsstadt			
HS519	Wissembourg / Infir- marium	1104		Reichsstadt	Abtei	Abtei OSB	
HS520	Wittlich	1388	Wendelin?	Trier			
HS521	Worms / Domspital	1221		Worms	Domkapitel?	Domkapitel	1301
HS522	Worms / Hl. Geist	1261	Hl. Geist	Worms	Stadt?	Stadt (1261) / 1301: + Domkapitel	
HS523	Worms / Hl. Grab	1245	Hl. Grab	Worms	Orden?	Orden Hl. Grab	
HS524	Worms / Judenspital	1500		Worms	Judengemeinde	Judengemeinde	
HS525	Wörschweiler	1258		Saarwerden	Graf von Veldenz	Abtei OCist	
HS526	Zellenberg	1449		Ribeau- pierre			
HS527	Zülpich	1350	ULF + Georg, Agatha, Magdalena	Jülich		Bruderschaft	
HS528	Zweibrücken	1480 (G)		Pfalz-Zwei- brücken	Stadt	Stadt (1480)	

Quellen

Pauly, M. (2007): *Peregrinorum, pauperum ac aliorum transeuntium receptaculum. Hospitäler zwischen Maas und Rhein im Mittelalter*. Beiheft 190 der VSWG (Stuttgart 2007).

Links

[Deutsches Historisches Institut Paris \(DHI\), Tagungsbericht 2003: Hospitäler in Frankreich, Deutschland und Italien. Eine vergleichende Geschichte \(Mittelalter und Neuzeit\)](#)

[Hist. Seminar, Joh.-Gutenberg-Universität Mainz, Tagungsbericht 2007: Wege zum Heil. Pilger und heilige Orte an Mosel und Rhein](#)

In dieser Reihe bisher erschienen:

- N° 1 (2007): **Christian SCHULZ, Peter DÖRRENBÄCHER, Holger PANSCH**: Autoindustrie in der Großregion SaarLorLux 2007 - Produktion, Forschung, Ausbildung
- N° 2 (2007): **Michel PAULY**: Mittelalterliche Hospitäler in der Großregion SaarLorLux (von 600 bis 1500)
- N° 3 (2007): **Thomas SCHNEIDER**: Naturräumliche Gliederung der Großregion SaarLorLux
- N° 4 (2008): **Malte HELFER**: Aufschwung und Niedergang des Steinkohlenbergbaus in der Großregion SaarLorLux
- N° 5 (2008): **Eva MENDGEN**: Die Glas- und Kristallerzeugung in der Großregion SaarLorLux
- N° 6 (2008): **Cristian KOLLMANN**: Familiennamen aus der Berufsbezeichnung für den Glaser
- N° 7 (2008): **Sonja KMEC**: Die Verehrung Unserer Lieben Frau von Luxemburg
- N° 8 (2008): **Giovanni ANDRIANI**: Wunderheilungen Unserer Lieben Frau von Luxemburg im 17. Jahrhundert
- N° 9 (2009): **Malte HELFER**: Grenzüberschreitender öffentlicher Personennahverkehr in der Großregion SaarLorLux
- N° 10 (2009): **Malte HELFER**: Die Bodennutzungskarte der Großregion SaarLorLux von CORINE Landcover
- N° 11 (2009): **Malte HELFER**: Die Cassini-Karte (1750-1815)
- N° 12 (2009): **Malte HELFER**: Die Tranchot-Müffling-Karte (1801-1828)
- N° 13 (2009): **Malte HELFER**: Die Ferraris-Karte (1771-1777)
- N° 14 (2009): **Daniel ULLRICH**: Der Tanktourismus in der Großregion SaarLorLux
- N° 15 (2009): **Laurent PFISTER**: Das Klima der Großregion SaarLorLux
- N° 16 (2010): **Paul THOMES, Marc ENGELS**: Die Eisen- und Stahlindustrie in der Großregion SaarLorLux
- N° 17 (2010): **Pierre GINET**: Die Großsporteinrichtungen in der Großregion SaarLorLux
- N° 18 (2010): **Wolfgang BETHSCHEIDER**: Das Hochschulwesen der Großregion SaarLorLux
- N° 19 (2010): **Malte HELFER**: Die Natura-2000-Schutzgebiete in der Großregion SaarLorLux
- N° 20 (2010): **Martin UHRMACHER**: Leprosorien in der Großregion SaarLorLux
- N° 21 (2010): **Ines FUNK (KRUMM)**: Das Öffentliche Gesundheitswesen in der Großregion SaarLorLux
- N° 22 (2010): **Alain PENNY**: Spätmittelalterliche Städte in der Großregion SaarLorLux
- N° 23 (2010): **Patrick WIERMER**: Die Wahrnehmung der Großregion SaarLorLux in den Medien
- N° 24 (2010): **Christian WILLE**: Grenzgänger in der Großregion SaarLorLux (1998 - 2008)
- N° 25 (2010): **Florian WÖLTERING**: Der Tourismus in der Großregion SaarLorLux

www.gr-atlas.uni.lu

